

En 1872, au moment où se développe dans toute la France un mouvement en faveur de l'instruction publique, est fondée la bibliothèque populaire de Nanterre.

De la bibliothèque populaire à la bibliothèque municipale

Depuis 1867, la gratuité a été instaurée dans les écoles publiques de Nanterre. Le nombre d'enfants scolarisés ne cesse d'augmenter. Les cours du soir pour adultes, dispensés par les enseignants des écoles publiques, sont également devenus gratuits. Dans ce contexte, pour que tous les Nanterriens aient facilement accès aux livres, le maire, M. Morin, un conseiller municipal, M. Terneau, le notaire, M. Gautier, un propriétaire, M. Lalouel, et le docteur en médecine, M. Foucault, prennent la décision d'ouvrir une bibliothèque populaire. Grâce aux fonds donnés par la commune, les premiers livres, romans et ouvrages agronomiques, sont acquis. En 1880, la bibliothèque dispose de plus de 2000 volumes qui sont prêtés gratuitement à la population. A cette date, 200 lecteurs ont retiré 1700 livres.

En 1902, la bibliothèque populaire installée à l'école des garçons, 11, bd du Midi, est ouverte tous les mardis et vendredis de 20 heures à 21 heures. Le directeur de l'école des garçons s'occupe de l'accueil et de la tenue des fichiers. Sur les 7184 vo-



Vue de la bibliothèque centrale de Nanterre en 1960 ; à partir de 1975, elle devient bibliothèque de quartier sous le nom de Flora-Tristan.

lumes qui composent sa collection, 7589 prêts sont effectués. Les Nanterriens lisent essentiellement des romans, des revues, des livres d'histoire, de géographie et d'agronomie. Chaque année, une commission d'achats, nommée parmi les membres du comité d'administration, dispose

de 400 francs pour faire de nouvelles acquisitions.

En 1930, le comité d'administration, présidé par le docteur Roux depuis 1914, vote la transformation de la bibliothèque populaire en bibliothèque municipale. Cette dernière s'installe en 1934 dans des locaux beaucoup

plus spacieux (actuelle bibliothèque Flora-Tristan), où une salle de lecture est aménagée pour la consultation sur place des publications qu'il est impossible de prêter.

Après 1935, l'œuvre commencée est continuée par la nouvelle municipalité. Au fil du temps,



Dépliant de 1976, concernant la bibliothèque enfantine Pierre-et-Marie-Curie.



La première bibliothèque du Petit-Nanterre a été créée en 1963.

sous l'impulsion de Raymond Barbet et Jacques Pastor, grâce aux subventions communales, sous la direction de Mme de Lagausie, la bibliothèque s'enrichit de nouveaux volumes et gagne de nouveaux lecteurs. Des bibliothécaires formées à ce métier assurent l'accueil, conseillent, renseignent les adultes et les enfants. Chaque jour de la semaine, les horaires d'ouverture varient, ce qui permet à des publics variés, aussi bien des scolaires que des travailleurs, d'y avoir accès facilement.

Afin d'éviter de longs déplacements aux habitants des différents quartiers de la ville, une bibliothèque annexe est créée au Petit-Nanterre, une autre, rue de la Source, dans des HLM, et un bibliobus est mis en service en 1969.

En 1975, la population de Nanterre atteignant 97 369 habitants, l'objectif de permettre à tous de découvrir le livre et la lecture exige des locaux plus vastes et un nombre d'ouvrages plus impor-

tant. La nouvelle bibliothèque Pierre-et-Marie-Curie, située à côté de l'hôtel de ville et près du lycée Joliot-Curie, inaugurée en 1975, répond à ces nouveaux besoins. Prévue pour contenir 100 000 livres, elle regroupe sur 2 500 m², une bibliothèque pour les adultes, une autre pour les enfants, une discothèque et une salle polyvalente pour les concerts, débats, conférences.... Conçue comme un centre de vie culturelle, où les formes d'animation peuvent être multiples, elle est ouverte à tous et gratuite. Elle comporte un lieu réservé à la lecture de périodiques (journaux, hebdomadaires, revues) où chacun peut à la fois s'informer et se détendre, de nombreux rayons où le lecteur choisit les livres qui l'intéressent et des coins aménagés de tables et de fauteuils où il est possible de consulter des ouvrages et de travailler. Les enfants y trouvent une grande salle de prêt et de lecture, décorée et meublée de façon confortable et gaie, où ils peuvent librement choisir leurs livres. Dans une petite salle plus intime, les bibliothécaires racontent, une fois par semaine, une histoire à un petit groupe d'enfants. Après le conte, dans un atelier réservé aux activités plastiques, ce groupe a la possibilité d'illustrer l'histoire, d'imprimer un petit texte, de fabriquer une marionnette... Les bibliothécaires reçoivent également des classes qui viennent se documenter sur un thème travaillé à l'école.

En 1997, les technologies ayant évolué, la bibliothèque Pierre-et-Marie-Curie est modernisée, son mobilier changé ; elle est pourvue d'un fonds vidéo pour adultes et d'un deuxième poste informatique permettant la consultation de CD-Rom. La même année, la nouvelle bibliothèque-médiathèque des Fontanelles remplace, dans des locaux plus vastes, l'ancienne bibliothèque Jacques-Decour, et la nou-

velle bibliothèque du Petit-Nanterre, qui bénéficie de salles d'animation, s'installe place des Muguets.

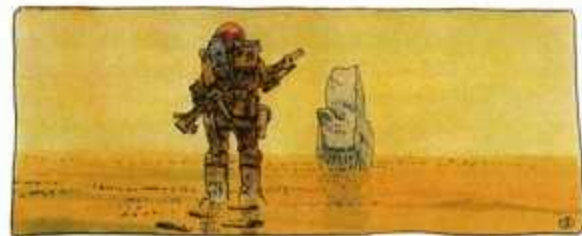
Cent trente ans après la création de la première bibliothèque populaire, les actions en faveur de la lecture se sont diversifiées et multipliées : l'ouverture de plusieurs bibliothèques est accompagnée d'animations telles que les cabarets littéraires, les expositions, les débats, les ateliers d'écriture, les rencontres entre les élèves et les écrivains, qui sont autant de manières de faire aimer le livre aux Nanterriens.



Jeannine Cornaille
Société d'Histoire
de Nanterre

Un bulletin de liaison des bibliothèques et de la médiathèque de Nanterre paraît tous les trimestres. Ici, ce recueil présente une bibliographie sélective des 13 auteurs de l'exposition « ils rêvent le monde : images de l'an 2000 ».

2000 bulles de l'espace et du futur



Bibliothèques municipales de Nanterre