

C'est dans l'usine ALUVAC de Nanterre qu'est fabriqué, en 1932, le premier jouet en métal fondu sous pression, qui allait donner naissance à la marque Solido.

Solido: une marque née à Nanterre

Après la guerre de 1914-1918, Ferdinand de Vazeilles qui dirige le Laboratoire et les Ateliers de traitement thermique des Automobiles Renault, est chargé par le ministère de l'Armement d'une mission en Angleterre, au cours de laquelle il découvre l'existence d'une technique peu utilisée, la fonderie sous pression.

Immédiatement intéressé par la nouveauté de ce procédé, il crée en 1919 une première fonderie sous pression à Paris. En 1925, l'usine s'installe à Nanterre, 32, bd National et 22, rue du Bois, à l'emplacement d'une ancienne fabrique de

colle. Rapidement, l'entreprise connaît le succès, en réalisant des pièces pour de nombreuses industries, en particulier le motocycle et l'automobile (Renault et Citroën). Elle est la première à fabriquer des carters fondus sous pression pour l'automobile.

Ainsi naît la marque ALUVAC, VA s'expliquant par Vazeilles et le C étant l'initiale de l'un de ses associés, M. Croissant.

Beaucoup d'utilisateurs de petites pièces moulées font appel à ALUVAC, sauf les fabricants de jouets, qui refusent d'abandonner la tôle peinte ou le carton bouilli. Cette attitude pousse Ferdinand de

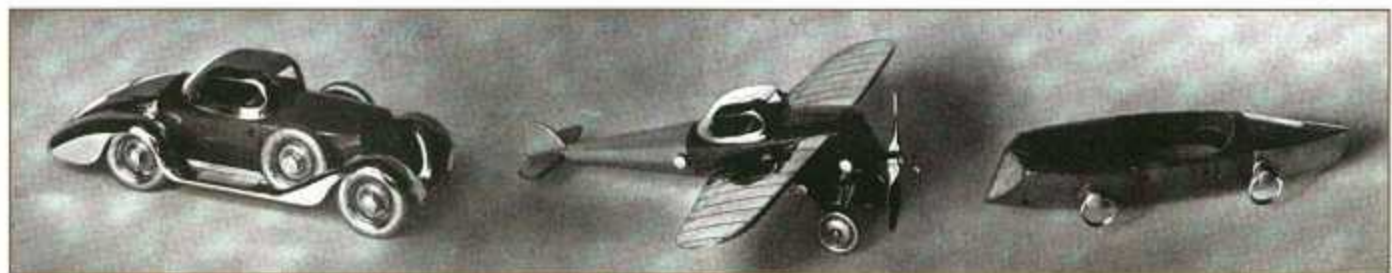
Vazeilles à prouver, en faisant réaliser des études et des moules pour une série de huit autos, qu'il est possible de fabriquer des jouets à construire, vendus en éléments démontés, dont les pièces sont coulées sous pression ou en coquille, en alliage de plomb, de zinc ou d'aluminium.

Les premiers modèles réalisés ne reproduisent pas une voiture réelle, mais reprennent des éléments de différents véhicules. Ils s'inspirent de la voiture de Ferdinand de Vazeilles, une Voisin à laquelle est ajoutée une calandre de Delage.

Le 22 octobre 1932, le brevet de



cette invention est déposé; c'est la première fois que le métal sous pression est utilisé pour l'industrie du jouet. La marque « Solido » est donnée à ces jouets que M. de Vazeilles décide de commercialiser lui-même. Comme il n'existe aucun fichier de marchands de jouets, M. de Vazeilles doit trouver lui-même ses clients, souvent des petits bazars qui vendent des produits très divers. Dans les villes qu'il visi-



Jouets Solido, présentés dans le journal *l'illustration* de décembre 1934.



La fonderie de précision ALUVAC s'installe en 1925 au 32, bd National, dans une ancienne fabrique de colle.

te, souvent, il s'arrête pour demander à une maman se promenant avec son enfant de cinq à dix ans, où se trouve le meilleur marchand de jouets. En souvenir, il laisse une auto à l'enfant, qui devient son premier client. Il visite lui-même la clientèle, pour connaître ses réactions face à ce produit nouveau.

À Paris, la première commande d'un magasin de jouets lui est passée par le « Nain Bleu ». En décembre 1934, les journaux *le Temps* et *l'Illustration* vantent les mérites de ce jouet amusant, instructif et incassable: « Une des caractéristiques des jouets nouveaux est l'accroissement de leur solidité. Une de nos grandes maisons a été

bien inspirée en donnant aux siens le nom de Solido. Nous ne sommes plus en présence de pièces embouties; les pièces sont moulées. Mais elles le sont avec une telle précision que les éléments qui les constituent sont interchangeables. À tel point que ce sont des jouets "à transformation"! D'un aéroplane vous faites un bateau, et d'un bateau une auto; et la séance de jeu terminée, l'enfant retrouve dans la boîte un aéroplane! La curiosité de l'enfant qui, autrefois, se traduisait par la casse de son jouet, s'exerce maintenant par son démontage. L'enfant gagne en jouant, un peu d'esprit d'ordre, de sens de la méthode, d'adresse d'ajustage. »



De 1932 à 1938, les jouets Solido sont fabriqués à Nanterre.



Coffret de jouets Solido.

Un premier catalogue paraît en 1933-1934, sur lequel figurent, en couleurs, les premières voitures de la série « 140 » ou MAJOR et celles de la série « 100 » ou JUNIOR. Elles sont chromées et certaines pièces sont recouvertes de peinture laquée. Les voitures peuvent être vendues à l'unité ou en coffret, le plus luxueux comportant 18 modèles! De nombreuses boîtes à transformation contiennent les différentes pièces, c'est-à-dire les châssis, les roues, les capots, le moteur, les sièges, les carrosseries, que les enfants peuvent associer grâce à des ergots et des vis.

Les jouets Solido connaissent le succès, bien qu'ils soient plus chers, mais plus élaborés, que ceux de la marque Dinky toys qui vient d'être créée. D'autres concu-

rents, comme Mesautos, vont les imiter, en France et à l'étranger.

La réussite de la marque Solido conduit Ferdinand de Vazeilles à céder ses parts dans la fonderie de précision, à ses associés, en 1937, et à se spécialiser dans le secteur du jouet. En décembre 1938, l'atelier de Nanterre, où travaillent 100 personnes, est transféré à Ivry-la-Bataille.

Si l'histoire nanterrienne des jouets Solido ne dure que quelques années, de nombreux autres modèles, produits à Ivry-la-Bataille puis à Oulins, ont continué à amuser les enfants et à passionner les collectionneurs.



Jeannine Cornaille
Société d'Histoire de
Nanterre