

# L'ÉVEIL

Hebdomadaire d'informations locales de NANTERRE - SURESNES  
PUTEAUX - COURBEVOIE - LA GARENNE - NEUILLY - RUEIL  
GARCHES - SAINT-CLOUD

Rédaction-administration : 1, rue Volant — NANTERRE

Tél. : 204-00-21 — 204-61-60

VENDREDI 12 AVRIL 1968 — N° 1.120

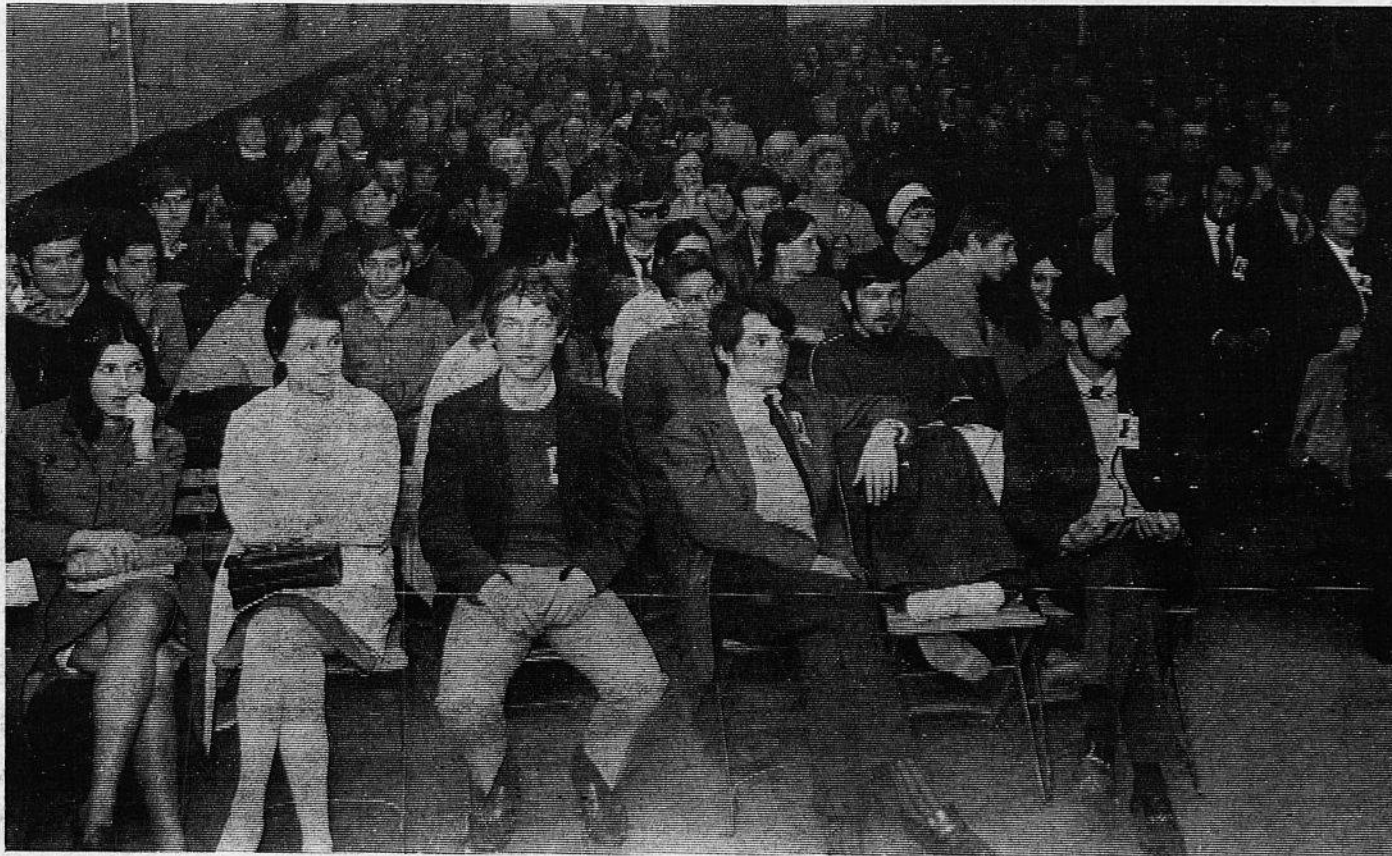
Prix : 0,60 F

## Des centaines de Nanterriens avec Jeannette Thorez- Vermeersch pour le soutien et la victoire du Vietnam



Jeudi 4 avril, s'est tenu, salle Victor-Hugo, le meeting pour le soutien et la victoire du peuple vietnamien.

Jeannette Thorez-Vermeersch y exposa les raisons du combat du peuple vietnamien et montra que les premiers pas faits dans la voie de la négociation étaient le résultat de sa lutte héroïque et de l'action des peuples du monde entier contre l'agression américaine au Vietnam.



## De Memphis au Vietnam

**A** PRES l'assassinat de Martin Luther King, il est permis de se poser quelques questions sur ce pays qui se veut le champion du « monde libre », que certains voudraient continuer à considérer comme notre « allié privilégié ».

S'ajoutant à la guerre d'agression qu'ils mènent au Vietnam, les Etats-Unis d'Amérique offrent en spectacle une société malade, infectée de racisme et de violence, selon l'expression de Mme King.

**L**ES autorités américaines prétendent que le crime a été commis par un seul homme ; cependant, alors que l'assassin présumé n'est toujours pas retrouvé, la répression policière s'est déchaînée contre les Noirs avec une promptitude et une ampleur qui laissent, pour le moins, planer un doute. Oui, pour le moins, car, une semaine AVANT, Johnson édictait de rigoureuses mesures pour le « maintien de l'ordre »

**N**OUS serions presque tenté de faire un rapprochement avec le massacre du métro Charonne ; les travailleurs français agissaient contre la guerre d'Algérie et les crimes de l'O.A.S. Aux U.S.A., c'est en luttant contre le racisme et la guerre du Vietnam que sont tombés King et ses compagnons victimes de la répression.

Cette situation tragique est le résultat du choix politique des dirigeants américains. On ne peut, en effet, dépenser des millions de dollars pour la guerre du Vietnam et s'attaquer aux terribles problèmes de la pauvreté, des taudis, des ghettos, du chômage...

**M**AIS ni le crime de Memphis, ni la répression sanglante dont il a donné le signal ne viendront à bout de l'opposition américaine.

L'avenir des U.S.A. est dans ce mouvement qui s'amplifie contre la guerre du Vietnam et la ségrégation raciale.

Aucun crime n'est en mesure d'empêcher ni la libération du Sud-Vietnam, ni l'émancipation des Noirs des Etats-Unis.

Yves SAUDMONT.

### SURESNES

Que deviendra le lycée  
Paul-Langevin ?

(page 9)

### NEUILLY

Encore deux ouvriers  
tués sur un chantier

(page 17)

## 12 MAI ?

### PUTEAUX

Pour que vive et se développe l'enseignement technique (page 15)

### COURBEVOIE

Construire l'airbus est une nécessité (page 19)

Page 3

PAGES 12 et 13 :

Notre reportage, souvenir des classes de neige de Nanterre.



PARTI COMMUNISTE FRANÇAIS  
FÉDÉRATION DES HAUTS-DE-SEINE



les 27 et 28 Avril

La conférence départementale des communistes des Hauts-de-Seine discutera des moyens à mettre en œuvre pour renforcer l'organisation communiste à l'entreprise au service des 500.000 salariés.

Pourquoi des organisations communistes au sein même des entreprises ? En raison même des buts que s'assignent les communistes : défendre jour après jour les travailleurs face à l'exploitation capitaliste et développer les luttes politiques sur le lieu même de cette exploitation pour préparer la transformation révolutionnaire de la société : construire un régime socialiste où les travailleurs manuels et intellectuels gèreront eux-mêmes les affaires du pays en alliance avec la paysannerie.

La place de la classe ouvrière dans l'économie nationale, son nombre qui croît, sa concentration dans des entreprises toujours plus grandes, sa déposition totale de tout moyen de production, son exploitation matérielle et morale qui se renforce, en fait la classe la plus révolutionnaire de la société capitaliste. Elle est à même de gagner des alliés pour travailler aux transformations sociales : paysannerie, les classes moyennes des villes et des campagnes.

De plus, les intérêts de la classe ouvrière se confondent avec l'intérêt national, dans le même temps où les monopoles, et leur pouvoir gaulliste, ne sont pas capables de s'élever au-dessus de leurs intérêts égoïstes de classe.

Mais la classe ouvrière pour tenir sa place dans le combat se doit de posséder un Parti Communiste puissant qui lui donne conscience de son rôle, de sa mission sociale et nationale. Un Parti qui contribue à l'organisation de ses luttes économiques et organise ses luttes politiques.

Actuellement dans les entreprises les cellules communistes sont à l'initiative de la constitution des comités d'action pour le soutien et la victoire du peuple vietnamien.

Les cellules communistes dénoncent l'exploitation capitaliste et la politique antisociale du pouvoir gaulliste. Elles justifient et soutiennent les revendications des travailleurs, contribuant ainsi à l'organisation de l'action.

Les cellules communistes font connaître la politique unitaire de notre Parti, exposent nos propositions pour l'établissement dans notre pays d'une démocratie véritable. A l'exemple des communistes de la Régie Re-

## L'organisation communiste à l'entreprise

nault, elles appellent les travailleurs à soutenir les justes propositions de notre Parti (5.000 signatures recueillies en une semaine à Billancourt). Certains voudraient contester à la classe ouvrière et son Parti le droit et la possibilité de contribuer à la gestion des affaires du pays. La classe ouvrière fera connaître son point sur cette question.

Par conséquent, l'organisation communiste à l'entreprise est indispensable aux luttes de la classe ouvrière. Au sein des entreprises, les communistes prennent également leur part dans l'organisation syndicale CGT qui organise jour après jour la défense des revendications des salariés. La CGT est l'organisation ouverte à tous les travailleurs. Elle est le meilleur artisan de l'unité ouvrière et syndicale. Elle détermine avec les travailleurs leurs revendications et les forces d'action permettant d'entraîner le plus grand nombre afin d'arracher satisfaction. La CGT se refuse à toute attitude aventuriste et de collaboration de classe. Au contraire, elle a dans ses statuts la perspective de la suppression de l'exploitation capitaliste.

La conférence des communistes des Hauts-de-Seine doit permettre de renforcer l'activité de notre Parti à l'entreprise, de constituer des bases nouvelles dans des dizaines d'entreprises où le Parti Communiste n'est pas encore organisé. Ce qui vient d'être réalisé à la CIFTE (Courbevoie), SIMPAR (Colombes), etc... Ainsi le mouvement ouvrier dans notre département sera plus fort pour conquérir une démocratie véritable.

Pierre SOTURA  
Secrétaire fédéral

## Le premier bateau pour le Vietnam est arrivé à Haïphong

Ayant quitté Marseille le 19 février dernier le premier bateau pour le Vietnam est arrivé à destination à Haïphong dans la nuit du 5 avril dernier.

A son arrivée, le capitaine Soviétique Nicolas Lejava pouvait être fier de remettre au peuple Vietnamien les 500 tonnes de fret que son équipage a chargé, qual de la Joliette à Marseille.

Le responsable Vietnamien venu avec plusieurs responsables d'organisations et associations Vietnamiennes, très ému remercia en ces termes, en la personne du capitaine soviétique les peuples Français et Soviétique pour la solidarité et le soutien apportés au peuple vietnamien :

« Nous sommes heureux de réceptionner ces cadeaux venus de toute la partie méridionale de la France, et qui sont le résultat de la campagne de solidarité organisée à l'initiative du Parti Communiste Français, sous le mot d'ordre « Un bateau pour le Vietnam ». Notre joie aurait été encore plus grande, dit-il si nous avions accueilli en même temps un ou deux représentants français auxquels nous aurions pu témoigner l'affection profonde que nous portons au peuple de France ».

Le deuxième cargo soviétique parti du Havre est attendu cette semaine. Puisse cette solidarité réchauffer les cœurs de ce si courageux peuple. On ne peut que souhaiter que les pourparlers proposés par le Vietnam, après les déclarations de Johnson, amènent à ce peuple dans le calme, la paix enfin retrouvée.

### Gagnez de l'argent !

En effet pendant quelque temps encore L'EVEIL vous abonne pour 22 F par an et 11,50 F pour six mois et cela malgré la récente augmentation de son prix.

## IMPORTANTE RÉOLUTION DE LA COMMISSION EXÉCUTIVE DE L'UNION DÉPARTEMENTALE DE LA CGT

Réunie le 1<sup>er</sup> avril 1968, la commission exécutive de l'Union des Syndicats CGT des Hauts-de-Seine a examiné la situation économique et sociale dans le département.

Celle-ci est caractérisée par les conséquences de la politique du pouvoir gaulliste et du patronat refusant de véritables augmentations des salaires.

— La situation de l'emploi continue à se détériorer avec de nouveaux licenciements, notamment à Suresnes, Boulogne, etc...

— De nombreuses atteintes aux libertés syndicales ont lieu dans plusieurs entreprises, notamment chez Citroën où la direction avec la complicité du pouvoir, entend porter de nouveaux coups au syndicat CGT.

— La mise en place du plan de démantèlement de la Sécurité sociale se fait ressentir pour les familles de travailleurs que la maladie frappe.

Cette situation crée un profond mécontentement parmi les couches de salariés ; des actions ont eu lieu chez Bernard Moteur, Renault, à Sud-Aviation, aux P. et T., dans le service MT des

cheminots, à la C.I.I., à l'E.D.F., dans le bâtiment, à la C.F.E.

La commission exécutive pense qu'il est nécessaire que toutes les organisations de la C.G.T. redoublent d'activité pour contribuer au développement de l'action unie pour :

— L'augmentation des salaires,  
— Le plein emploi et contre le chômage.

— La diminution du temps de travail sans perte de salaire et la réduction de l'âge de la retraite.

— La défense et l'extension des libertés syndicales.  
— L'abrogation des ordonnances antisociales.

Le débat parlementaire qui s'ouvre va aboutir à la mise en accusation du pouvoir par les élus de gauche, sur sa politique économique et sociale.

Il importe de développer sans attendre de multiples initiatives pour que la pression des salariés s'exerce vers les parlementaires réactionnaires du département.

La commission exécutive appelle les syndicats, sections syn-

dicales, unions locales du département, à développer une grande activité d'organisation et de propagande pour faire connaître aux travailleurs les propositions de la CGT et les aider à s'unir par usine, bureaux, chantiers, laboratoires, sur la base d'un programme revendicatif établi en partant de leurs préoccupations.

Cette grande activité de la CGT devrait aboutir dans le département à ce que, du 22 au 26 avril, ait lieu une semaine pour le développement de l'action revendicative et le renforcement de la C.G.T.

La Commission exécutive souligne la nécessité d'accélérer la préparation du festival national de la jeunesse travailleuse des 17, 18 et 19 mai 1968. Pour cela, elle attire l'attention de toutes les directions syndicales pour qu'elles se sentent pleinement responsables et examinent leur activité en se préoccupant des revendications de la jeunesse et la participation concrète au festival.

Le 1<sup>er</sup> avril 1968.

## ACTIVITE DES DEPUTES COMMUNISTES

RAYMOND BARBET

Rappelle à Monsieur le Ministre des Affaires Sociales que de très nombreux travailleurs, immigrés et autres, sont hébergés par leurs employeurs dans des conditions déplorables, et parfois redoutables, ainsi qu'en témoignent des décès par intoxication ou par incendie. Il observe à ce sujet que l'hébergement des travailleurs devrait répondre au moins aux conditions fixées par des règlements d'hygiène et de sécurité pris en application du Code du travail, notamment un décret du 13 août 1913, applicable dans tous les établissements assujettis et le titre XII du décret applicable sur les chantiers du bâtiment et des travaux publics ; il lui demande si des contrôles exercés

par l'Inspection du Travail, il ressort que les prescriptions dont il s'agit sont appliquées de façon satisfaisante. Il observe en outre que ces dispositions, sommaires et anciennes, apparaissent peu compatibles, non seulement avec le progrès technique, mais avec les règles élémentaires d'hygiène de l'habitat. C'est ainsi que le décret du 13 août 1913 ne prévoit ni moyens de chauffage ni w. c., et que, tendant à combler cette lacune pour les travailleurs des chantiers, les prescriptions plus récentes ne s'en réfèrent pas moins, pour l'essentiel, au règlement le plus ancien et admettent au surplus l'utilisation des logements mobiles dans lesquels s'entassent, sans pouvoir trouver repos et hygiène des ouvriers effectuant des travaux pénibles et insalubres. Il lui demande de lui faire connaître :

1. - Si la modification du décret du 13 août 1913 opportune et urgente, ne pourrait intervenir rapidement.

2. - Si un emploi aussi important de logements mobiles sur la plupart des chantiers y compris les chantiers de longue durée et bien autorisés et, dans la négative, les mesures prévues pour faire cesser, à bref délai, l'utilisation abusive de tels logements sur les chantiers où ils demeurent interdits ;

3. - Si en droit, l'emploi de logements mobiles ne constitue pas une illégalité, tant que n'est pas paru l'arrêté annoncé par l'article 207 du décret du 8 janvier 1965 qui doit fixer les conditions auxquelles devraient satisfaire les logements mobiles ;

4. - Si cet arrêté est sur le point de paraître et, dans la négative, les raisons qui s'opposent à sa publication.

ROBERT BALLANGER :

Exposé à M. le Premier Ministre qu'aux récentes Journées d'études parlementaires de l'UD V, ex-UNR, auxquelles il a bien voulu prendre part, l'opposition de gauche a fait l'objet d'une critique d'autant plus facile qu'elle n'était pas contradictoire et dont l'ironie peut être caractérisée par le « Bon appétit, messieurs » d'un des participants, qui, s'il n'est original, n'en est pas moins emprunté aux meilleurs auteurs. Les convives du banquet appartenant depuis dix ans à la majorité gaulliste, il lui demande s'il peut lui indiquer la liste nominative des parlementaires (ou anciens ministres) de cette majorité qui, battus aux élections législatives depuis le 13 mai 1958, ont été nommés à des emplois ou fonctions privés ou publics par les autorités de l'Etat, la date de ces nominations, la nature des fonctions pour lesquels elles ont eu lieu.

## RÉSOLUTION DE L'U.F.A.C.

Réuni le premier mars en son siège, le Bureau de l'Union Départementale de l'U.F.A.C. des Hauts-de-Seine élève une vigoureuse protestation contre le refus opposé par le Ministre des Anciens Combattants à la demande d'audience présentée par le Comité National de Liaison.

Se refusant constamment à rétablir les droits auxquels il s'est attaqué, le gouvernement porte, lui seul, la responsabilité du conflit qui l'oppose aux anciens combattants de toutes les associations et de toutes générations.

Ce faisant, le bureau de l'Union Départementale dénonce totalement inacceptables les prétentes invoqués pour tenter d'apporter à ce refus un semblant de justification, parallèlement à des procédés visant à mal informer l'opinion publique et même à introduire la désunion entre ceux qui, sous diverses formes et lors de divers conflits, eurent à souffrir de la guerre.

Seule l'action la plus énergique du monde Ancien Combattant sans distinction d'Association ou de génération est en mesure d'imposer aux pouvoirs publics un dialogue constructif pour rétablir intégralement les droits acquis et apporter, dans ce sens, des améliorations réelles dans le projet de loi de finances 1969.

Ceci, conformément aux termes de l'article 55 de la loi de finances de 1962, dont il n'a, pratiquement jusqu'ici été tenu aucun compte, et dont l'application aurait apporté une solution réelle aux préoccupations essentielles du monde Ancien Combattant.

Entièrement solidaire du manifeste adopté à l'issue du meeting national de Wagram, le 18 novembre 1967, le Bureau de l'U.D. approuve les consignes d'action adressées par l'U.F.A.C. suite aux décisions du Comité National de Liaison, duquel il attend les mots d'ordre précis, répondant à ces impératifs, afin de mettre tout en œuvre pour assurer pleine réussite aux décisions prises en commun.

Il demande plus particulièrement aux députés et sénateurs des Hauts-de-Seine, ainsi qu'aux Conseillers généraux, aux Maires et Conseillers Municipaux du département de soutenir par tous les moyens l'action qui lui est imposée pour faire respecter, avec leurs droits légitimes, l'honneur et la dignité des Anciens Combattants et Victimes de Guerre.

### « L'EVEIL »

1, rue Volant  
NANTERRE - 92  
Tél. : 204-00-21

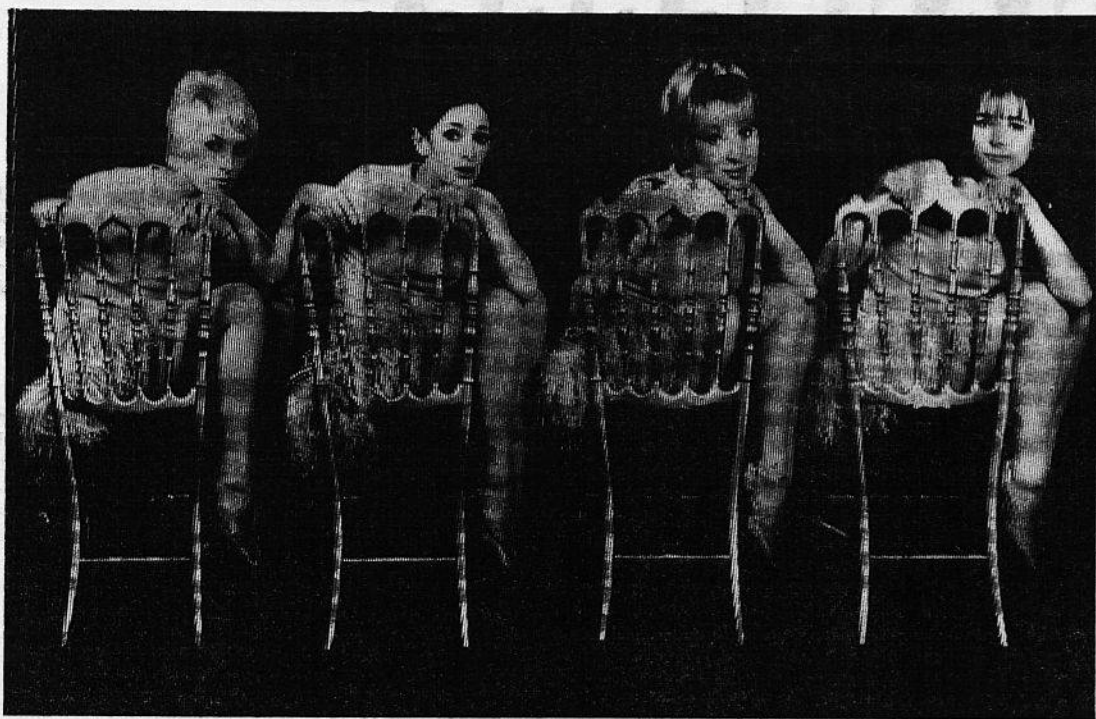
C.C.P. PARIS 16.951-56

Directeur politique :  
Fernand BAILLET

Rédacteur en chef :  
Yves SAUDMONT

Directeur de publication :  
Jean NENNING

S. E. L. I. S.  
16, rue Le Primatice  
FONTAINEBLEAU



## " LE DÉFI AMÉRICAIN "

### N'INSPIRE PAS LE DÉSIR D'IMITATION

déclare Jean-Louis MOYNOT  
secrétaire de la C.G.T.

La Commission des Ingénieurs, Cadres et Techniciens de l'Union Départementale CGT des Hauts-de-Seine a organisé le lundi 1<sup>er</sup> avril 1968 un dîner-débat à Boulogne, animé par Jean-Louis Moynot, secrétaire de la CGT, sur le thème du défi américain.

Plus de cinquante participants des principales entreprises du département (automobile électronique, aérospatiale) ont assisté à ce débat ouvert et exprimé leur point de vue.

J.-L. Moynot a souligné combien des ingénieurs, cadres et techniciens, notamment dans les industries de pointe et la recherche, sont sensibles aux problèmes traités dans le livre de Jean-Jacques Servan Schreiber.

S'efforçant de ramener l'analyse des écarts existants entre les USA et les pays capitalistes d'Europe dans le domaine des techniques avancées à des dimensions objectives, J.-L. Moynot a mis en évidence les causes fondamentales, économiques, et par voie de conséquences politiques, qui poussent le gouvernement et les grands monopoles américains à faire preuve d'un plus grand dynamisme que les trusts européens dans ce secteur particulier de l'économie.

Brossant un tableau d'ensemble de la situation des Etats-Unis sur le plan intérieur et extérieur, il a montré les maladies du capitalisme américain qui ramènent le défi à ce qu'il est en réalité : un défi à la paix, à la liberté des peuples, à la justice sociale, qui n'inspire pas le désir d'imitation.

L'image que donne l'intervention en Europe des capitaux américains est grossie par la stratégie globale de cette intervention qui s'exerce sélectivement dans les secteurs où le « gap » est le plus important et prend sa source dans l'application des résultats de la réalisation des « grands projets » auxquels les Etats-Unis sont passés par leur position d'économie dominante du monde capitaliste et par la compétition économique qu'engendre la politique de coexistence pacifique de l'Union Soviétique.

J.-L. Moynot a montré que les solutions néoconçues par Jean-Jacques Servan Schreiber : l'Europe politique à direction supranationale et la concentration en « grandes sociétés » des trusts européens, sont incapables de résoudre les problèmes réels qu'il analyse.

Cette Europe ne pourrait être que l'Europe des trusts.

Pourquoi penser qu'elle agirait de manière plus satisfaisante pour les travailleurs que le pouvoir des monopoles en France.

En outre, ne changeant pas fondamentalement la situation dominante de l'économie américaine, rien ne permet de penser que ce regroupement conduirait les monopoles européens à « livrer le combat » scienti-

fique et technologique contre les USA : leur intérêt immédiat, en termes de profit, est d'agir dans le sillage.

Les maladies de l'impérialisme américain les prémunissent contre le risque de leur élimination totale (ce qui n'exclut pas l'influence croissante des capitaux américains en Europe).

En conclusion, il a exprimé l'idée de la CGT : le problème n'est pas de relever le défi mais d'assurer l'avenir de notre pays.

La période qui s'ouvre devant nous est celle de la révolution scientifique et technologique.

Les monopoles capitalistes ont montré leur inaptitude complète à mettre en œuvre cette révolution dans des conditions de croissance efficace, harmonieuse et conforme aux besoins des hommes.

Pour changer cette situation, il faut réduire le pouvoir des monopoles dans la vie du pays. Pour mettre en œuvre une politique de progrès, il faut une direction démocratique des affaires de notre pays dont la première et essentielle condition est de réduire le pouvoir des monopoles, par la nationalisation des secteurs clés de l'économie et leur gestion démocratique.

## Petites Annonces

### OFFRES D'EMPLOI

Les Etablissements, Siguret, 7, rue Lavoisier à Nanterre (Tél. 204-21-85) demandent : **CHAUFFEUR-LIVREUR**, tous permis, avec références.

### MONT - VALÉRIEN IMMOBILIER

67, boulevard de-Lattre-de-Tassigny SURESNES — LON. 79-13 APPARTEMENTS ET VILLAS.

RUEIL. — Plusieurs studios, salle d'eau à aménager, à partir de 25.000 F.

SURESNES. — Bel apt de 3 pièces, tout confort, vue sur Paris. Prix total : 75 000 F.

RUEIL. — Villa neuve, 6 pièces sur sous-sol, garage, jardin. Prix : 275 000 F.

TERRAINS. Rueil, beau terrain, 460 m<sup>2</sup>, façade 15 m, viabilité. Prix 82.000 F. Rueil, terrain 1.280 m<sup>2</sup>, façade 32 m. Vue. Viabilité. Prix : 150 F le m<sup>2</sup>.

CREDIT pour toutes nos affaires sur 10, 12, 15 et 20 ans.

Recherchons APPARTEMENTS ou PAVILLONS, 3-4 pièces. Paiement comptant.

### Vacances 1968 :

#### L'A.N.A.C.R. COMMUNIQUE :

L'Association National des Anciens Combattants de la Résistance, en liaison avec la FNDIRP, organise dans le cadre des activités de la Fédération Internationale des Résistants, pour l'été 1968, les séjours ci-dessous :

#### ETRANGER

##### REPUBLIQUE DEMOCRATIQUE ALLEMANDE

Séjours réservés aux enfants des deux sexes âgés de 12 à 14 ans

OBERHOF du 4 juillet au 10 août.

WERBELINSEE : du 12 juillet au 17 août.

##### REPUBLIQUE FEDERALE ALLEMANDE

Séjour réservé aux adolescents des deux sexes de 17 à 19 ans : MARKELFINGEN (sur les bords du Lac de Constance) : du 22 juillet au 15 août

##### TCHÉCOSLOVAQUIE

Séjour réservé aux enfants de sexe masculin de 12 ans à 14 ans :

Maison des pionniers Tatraska Lesna : du 1<sup>er</sup> août au 25 août.

#### FRANCE

Séjour réservé aux jeunes filles de 16 ans à 19 ans.

PABAME (Ille-et-Vilaine) du 4 août au 25 août.

TREBEURDEN (Côtes-Nord) : du 4 août au 25 août.

Voile et Sports sous arbres

#### MONTANT DES SEJOURS

— A l'étranger : 450 Francs. Départ Paris.

— En France : 450 Francs. Prise en charge à Trébeurden.

Pour tous renseignements et inscriptions, écrire à l'adresse ci-dessous :

A. N. A. C. R. — 16, rue des Jeûneurs — Paris-2<sup>e</sup>

OUI CE SONT BIEN  
" LES PARISIENNES "  
QUI SERONT LE 12 MAI  
A LA FÊTE DE NOTRE JOURNAL  
DANS LA CLAIRIÈRE  
DE SAINT-CUCUFA

Réclamez la vignette « bon de soutien » à nos diffuseurs

## JOUR "J" TV. COULEUR

les Distributeurs Officiels

# PHILIPS

vous offrent maintenant  
un 63 cm "2 chaînes" pour

# 4340<sup>F</sup> T.T.C.

4340 E... mais oui, c'est possible aujourd'hui grâce à la production en grande série du Téléviseur Couleur Philips.

Et c'est un récepteur image géante, 1<sup>re</sup> et 2<sup>e</sup> chaînes et toutes chaînes à venir!

Et c'est l'image couleur la plus fidèle, la plus riche! Et nous vous garantissons un fonctionnement irréprochable: nous sommes des spécialistes!

Mais la TV couleur ne se raconte pas... il faut la voir.

Venez chez nous, nous vous offrons une démonstration.

DEMONSTRATION ET VENTE :

**CREDIT**  
MOINS DE  
**192<sup>F</sup>**  
PAR MOIS.

**NOBLET** 7, rue de Bezons  
COURBEVOIE — 333-59-20 - 59-21

**R. CAVORET** LA GARENNE — 242-45-05  
9, rue de l'Arrivée

**SCHNEPP** 93, rue Jean-Jaurès  
PUTEAUX — 506-54-79 et 78-76

**MASSON** 1, rue Castel-Marly  
NANTERRE — 204-19-28

**TELE-CENTRE** Centre Commercial, r. des Pâquerettes,  
NANTERRE - CHA 26-82

**GOUHIER** 59, rue Maurice-Thorez  
(ex-rue du Chemin-de-Fer)  
NANTERRE — 204-12-76

**CHABIN** Nouveau magasin : 31, avenue Marceau  
COURBEVOIE — 333-32-08

**TéVéMénager Service** Centre Commercial  
de Rueil — 62, rue  
d'Estienne-d'Orves, RUEIL-MALMAISON - 967-12-45

CARAVANES - TOURISME - HABITATIONS - CHALETS 10, avenue Lénine  
**expo - camping** NANTERRE  
CARAVANES OCCASION TOUTES MARQUES 204 - 38-91  
A 50 m de la place de la Boule (vers Chatou)

## AUX H.L.M. « FONTENELLES »

## Certains loyers augmentent de 60 %

L'émotion est grande depuis quelques jours dans le groupe HLM Fontenelles (connu aussi sous le nom de Cité Lorilleux, 1.000 logements) où un certain nombre de locataires, récemment emménagés ont reçu une lettre de l'Office Interdépartemental d'HLM leur annonçant pour le 1<sup>er</sup> mai, une augmentation de loyer allant jusqu'à 60 %.

Il s'agit de l'application d'un texte gouvernemental qui permet d'imposer aux familles bénéficiant de ressources supérieures à un certain plafond, de se voir appliquer un surloyer qui dans certains cas peut atteindre 80 % du loyer actuel, tout en ne les mettant pas à l'abri des hausses

normales qui peuvent intervenir.

Cette décision de l'ancien office de la Seine, aujourd'hui contrôlé par le District de la Région Parisienne est d'autant plus inadmissible qu'aucune indication dans ce sens n'a été donnée aux locataires en question lors de la signature de leur engagement de location.

Par ailleurs il est très intéressant de signaler que ces familles ont accepté de prendre dans cette cité des logements refusés par des expropriés de la zone d'aménagement de la Défense, à qui ils étaient réservés compte tenu du loyer déjà extrêmement

élevé (320 F pour un F3), alors que libérant d'autres logements ces gens ont permis le relogement d'expropriés ils se voient à leur tour frappés d'une augmentation extrêmement importante qui amène parait-il le loyer principal d'un F3 à 512 anciens francs par mois.

On pourrait presque parler de scandale, ce qui a valu ces derniers jours une intervention de nos deux conseillers généraux auprès de l'Office Interdépartemental et du Préfet.

Il faut que, sans attendre, les locataires engagent l'action contre ces mesures avec l'aide des élus locaux.

## 18 abris-bus

L'information que nous donnions dernièrement se confirme : les discussions entre la ville et une société privée se poursuivent pour l'installation sur Nanterre d'une vingtaine d'abris vitrés à installer sur certains itinéraires de la R.A.T.P.

Ces abris seraient installés à des points non encore précisés, mais sur les voies suivantes : avenue Lénine (ligne 259) - place de la Boule (lignes 305 et 158) - rue P.-V.-Couturier (ligne 160) - avenue Clemenceau (ligne 158) - av. Joliot-Curie (ligne 305) - rue Soufflot et Pascal (ligne 159).

Les abris bénéficieraient d'un support publicitaire et leur installation ne coûterait rien à la commune.

## ECHOS...

## ■ CONSEIL MUNICIPAL

C'est le 25 avril que le Conseil municipal se réunira à nouveau avec, entre autres, à son ordre du jour, une élection traditionnelle, celle de la Rosière, qui sera cette fois la 150<sup>e</sup>.

## ■ 2 TOURS

Nous apprenons que l'Office d'H.L.M. aurait obtenu l'accord du ministère de l'Équipement sur le principe de la construction de tours H.L.M. (150 logements environ) à construire dans le quartier du Petit-Nanterre, de part et d'autre du groupe des Pâquerettes.

Cette décision n'entraîne toutefois pas une autorisation de financement, et il ne semble pas possible de prévoir la mise en chantier de ces logements avant 1969.

## ■ RUE DES AMANDIERS

Une étude récente, mise au point par la Municipalité et l'Office d'H.L.M., indique la construction possible d'un immeuble de 75 logements rue des Amandiers, derrière une des tours de l'avenue Joliot-Curie, faisant face au lycée.

On ignore encore si un bloc commercial viendra s'intégrer à cet ensemble au bout duquel passera la voie ouest de déchargement de l'autoroute passant elle-même sous le carrefour Joliot-Curie - Sadi-Carnot.

## ■ DIPLOMES

C'est au cours d'une réception qui aura lieu à la salle des fêtes ce mois-ci, que la Municipalité remettra aux médaillés du travail leurs diplômes.

Le reportage de cette cérémonie sera assuré par notre journal.

## ■ RUE SUPPRIMEE

La S.N.C.F. vient de demander, en fait, la suppression de la rue de la Folie qui longe l'excavation devenu Faculté, du passage à niveau jusqu'à la gare. Pour y faire une ou des voies de garage.

Ne vaudrait-il pas mieux conserver cette voie pour desservir la zone sud des Facultés ?

## ■ ECOLE ROMAIN-ROLLAND

Des bruits ont été lancés dernièrement suivant lesquels l'école Romain-Rolland (quartier du Plateau) serait transformée en collège d'enseignement secondaire (C.E.S.) à la rentrée prochaine.

Les élèves de moins de 11 ans fréquentant cette école seraient dirigés sur les écoles Jules-Ferry et Clemenceau.

De source officielle, cette information est démentie, aucune décision de ce genre n'a été prise et ne sera prise pour la rentrée 1968.

## ...EN BREF

## Patrons pas pressés

À la suite d'une intervention faite le 23 octobre 1967 par F. Baillet, Conseiller général, la RATP vient de répondre en date du 3 avril.

La demande formulée à la RATP était la suivante : Créer sur la ligne 159 en partant de la route de Chatou une « antenne » permettant la desserte de la zone industrielle située à la limite de Rueil et de Nanterre et groupant plus de 4.000 travailleurs.

Des usines situées dans cette zone, se trouvent en effet à près d'un kilomètre du point d'arrêt le plus proche.

Dans sa lettre du 3 avril, la RATP indique qu'elle ne peut encore donner un avis sur cette création car le Groupement Interprofessionnel Régional (GIR OP) n'a toujours pas répondu aux demandes de renseignements qu'elle a formulées malgré, indique la lettre, plusieurs rappels effectués, en décembre 67, janvier, février et mars 1968.

Les renseignements sollicités

par la RATP concernaient d'une part les effectifs exacts de personnel de chacune des entreprises, les horaires d'entrée et de sortie de ces personnels et le mode de transport adopté actuellement.

On pense que le groupe professionnel préoccupé par d'autres problèmes, telles les études concernant les méthodes à employer pour gagner le maximum d'argent sur le dos des travailleurs, n'est nullement pressé de répondre à de telles demandes concernant une amélioration possible et une réduction du temps de transport des travailleurs.

Pour tenter d'obtenir les renseignements indispensables, F. Baillet vient d'être amené à s'adresser directement aux industriels.

Répondront-ils ? C'est une question qui ne manquera pas d'intéresser les milliers de travailleurs de cette zone industrielle.

## 90.000 HABITANTS ?

Terminée en principe depuis le 31 mars, la campagne de recensement n'est pas encore totalement dépouillée, mais d'ores et déjà des chiffres approximatifs font penser que la population de Nanterre aura en 1968 légèrement dépassé les 90.000 habitants.

Si ces chiffres sont confirmés Nanterre deviendrait l'une des 38 premières villes de France, devançant notamment une ville comme Orléans de plusieurs milliers d'habitants.

À titre indicatif et pour les amateurs de statistiques, voici quelques unes des dates d'évolution démographique de Nanterre :

En 1910, la ville comptait : 21.000 habitants ; en 1920, 27.000 ;

en 1930, 43.000 ; en 1946, lendemain de la guerre, le chiffre de la population était redescendu à 42.000 habitants pour remonter à 53.000 en 1957.

Lors du recensement de 1962, le chiffre de la population était

de 77.000 habitants, et un recensement partiel officiel effectué en 1964 donnait le chiffre de 83.000 habitants.

Il n'est donc pas impossible qu'au cours des 4 dernières années, la population ait à nouveau augmenté d'environ 10.000 habitants.

On pense que dans une quinzaine de jours des chiffres définitifs qui ne seront toutefois rendus officiels qu'après les contrôles de l'Institut National de la Statistique, seront connus.

## MARCHE DE LA GARE

Les bruits les plus contradictoires circulent sur une disparition prochaine du marché de la Gare. Nous indiquons que ceci est la conséquence de la liaison entre la ligne de métro R.E.R. venant de l'avenue de la République vers la ligne Paris-Saint-Germain.

En réalité, aucune information précise n'est encore donnée à ce sujet, et il semble bien que le dit marché doive subsister au moins encore 2 ans et même plus.

## LA MADELEINE

La madeleine (qui se mange), c'était la grande spécialité de Nanterre des années 1900.

Elle va revivre cette année. Comment ? À l'occasion des festivités organisées par les commerçants d'ici un mois.

Les madeleines : leurs fabricants allaient les vendre à l'époque sous les arcades de la rue de Rivoli à Paris.

Alliant la madeleine au 150<sup>e</sup> anniversaire de la fête de la Rosière, le Comité d'organisation de la dizaine commerciale de Nanterre fera venir la Rosière 1967 (celle de 1968 n'étant pas encore couronnée) des Tuileries à Nanterre... en calèche !

Et puis il y aura, au parc de verdure, spectacles et matinées enfantines gratuites.

Et puis... ce n'est pas tout. Mais attendons.

## CONFERENCE PREFET-MUNICIPALITE SUR LES BIDONVILLES

Une conférence a réuni, mardi après-midi, à la Préfecture, un certain nombre de services : EPAD, Ponts et Chaussées, So nacotra, autour du Préfet et de ses services, de R. Barbet, député-maire, F. Baillet et Juliette

te Plissonnier, conseillers généraux.

Lebut : quand et comment sera entreprise l'éviction des bidonvilles de Nanterre et le relogement de leurs occupants.

Des constructions devant débiter très prochainement dans le secteur de la rue des Acaïas, derrière l'école Voltaire, le Maire a précisé avec fermeté que la Ville ne donnerait les autorisations de construire que lorsqu'elle aurait du Préfet un engagement formel précisant que seulement 15 % de ces logements seraient affectés aux familles des bidonvilles, les autres étant relogés par voie d'échange (ou de brassage, comme l'on veut) dans les autres opérations de la région parisienne.

La discussion a été fort longue et ardue mais on comprend que dans cette affaire la position de la Municipalité ne variera pas.

Une autre question a été longuement discutée : celle de la reconstruction ou non de l'actuel foyer de célibataires de la rue de Sartrouville. On prévoit en effet le démolir pour réaliser au même endroit l'autoroute A 86... et le reconstruire 100 mètres plus loin.

Là aussi la Municipalité s'est élevée contre le principe même, considérant inutile cette construction au moment où vont être construits ailleurs les foyers-hôtels « en dur ».

Le foyer provisoire mettrait en effet en cause la réalisation à cet endroit, et pour 10 ans, d'un espace vert départemental en bord de Seine.

## Auto-Ecole Marcel

Tous Permis

On prend à domicile

COMPERE

Tél. BOI 06-90

41, rue de Stalingrad - Nanterre

## VOS IMPOTS ? NE CHERCHEZ PAS

On se demande parfois pourquoi augmentent toujours les impôts communaux. En voici une des raisons et non des moindres :

Le groupe scolaire Jacques Decour, ouvert à la dernière rentrée, 27 classes, coûtera aux contribuables d'ici plus de 350 millions d'anciens francs.

Le Gouvernement, dit-on à la télévision, dépense de plus en plus pour les constructions scolaires. Voyons cela :

Depuis 1955, on a construit à Nanterre, 8 groupes scolaires. Au total 300 classes.

En 1955, le groupe Langevin, quartier du Vieux-Pont, 33 classes, a coûté aux contribuables

58 millions d'anciens francs.

En 1960, le groupe Balzac, cité Berthelot, 44 classes, a coûté aux mêmes, 111 millions d'anciens francs.

En 1966, le groupe La Fontaine, cité des Canibouts, 28 classes : 211 millions d'anciens francs.

Le dernier, Jacques - Decour, rappelons-le : plus de 350 millions.

Le prix de la construction n'a pas triplé, c'est la part financière de l'Etat qui a diminué de moitié...

Tel est le véritable « effort » fait par le gouvernement. Ne l'oubliez pas lorsque vous paierez vos impôts !

**FORMIDABLE ASSURANCE BONIFICATION AUTOMOBILE**  
pour non sinistre portée à 17,50 %  
RECOURS RAPIDE SELON NOUVELLES CONVENTIONS  
**A. V. S.** 25, rue Henri-Barbusse  
NANTERRE -- 204-25-39

## NANTERRE - LINOS

BOUYSSSEL - 1, bd du Midi  
(Pl. du Marché) - BOI 04-93

**TOUS REVÊTEMENTS DE SOL**  
**G<sup>d</sup> CHOIX DE TAPIS ET MOQUETTES**

Laine ou poil animal toutes largeurs

DEVIS ET LIVRAISONS GRATUITS

# POUR le soutien et la victoire du Peuple Vietnamien

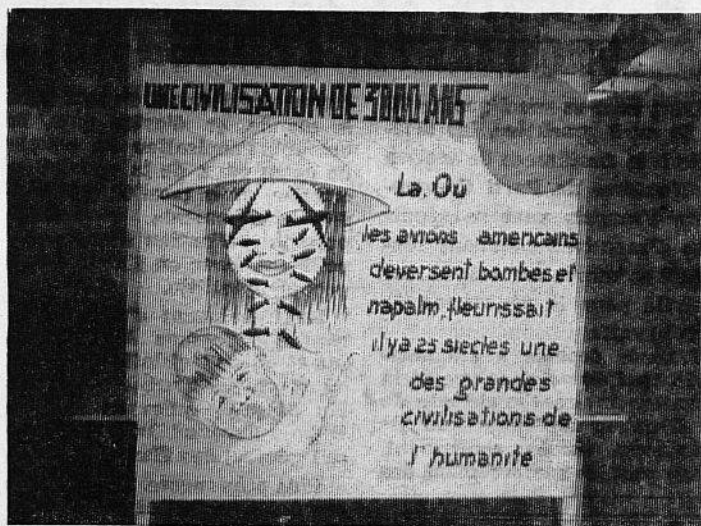
## « Les Canibouts » à l'heure du Vietnam

Depuis plusieurs semaines le Comité de Soutien et d'Action de la cité des « Canibouts », pour la victoire du peuple vietnamien s'affaire à la préparation de trois journées dédiées à l'héroïque Vietnam.

« Mettant à profit les connaissances et les aptitudes particulières de ses membres, artistes peintres, décorateurs, etc., le Comité prépare une exposition qui se présentera comme une œuvre culturelle et artistique de grande valeur. Quelle ambiance et quelle volonté de bien faire règnent au sein de l'équipe qui s'est chargée de réaliser une série de panneaux qui donnent du Vietnam les reflets les plus fidèles et les plus instructifs. Rien ne manquera, chacun pourra satisfaire son désir de connaître ce pays dont on parle tant, sous tous les aspects que ce soit, géographie physique ou humaine, histoire ou civilisation, période contemporaine d'avant les accords de Genève à Dien Bien Phu, d'après les accords de Genève à l'intervention américaine, on vivra vraiment à l'heure du Vietnam, aux Canibouts, les 3, 4 et 5 mai 1968.

Parallèlement à cette exposition, une soirée d'information le vendredi soir 3 mai et une soirée artistique le samedi soir 4 mai inciteront chacun à passer des heures d'un grand intérêt...

Les habitants de notre cité des Canibouts ne sont pas seuls à se



Une partie de l'exposition que vous pourrez visiter les 3, 4 et 5 mai prochain aux « Canibouts ».

trouver concernés par cette manifestation. Nos voisins du Petit-Nanterre, nos voisins de Colombes, son cordialement invités à se retrouver avec nous, dans une dépendance de l'école La Fontaine, ces 3, 4 et 5 mai au soir... »

Nous en reparlerons....

## Avec le Vietnam

Après le succès du grand rassemblement des intellectuels le 24 mars dernier au Parc des Expositions, l'idée que des milliers de signatures nouvelles viennent rejoindre celles des 17.000 intellectuels qui se sont

associés à l'appel des 17, la campagne de signatures se poursuit.

A Nanterre, dans les différents groupes scolaires, nombreuses et nombreux sont les enseignants apportant leur appui à cette large campagne.

Déjà, au groupe scolaire Jules-Ferry, près de 30 enseignants (directeur, directrice, instituteurs, institutrices) ont approuvé l'appel.

De même des médecins, des ingénieurs à leur tour signent.

C'est là un nouvel élan dans cette large campagne qui sera poursuivie dans les prochains jours, apportant ainsi la contribution des intellectuels aux efforts de tous ceux qui, dans le monde, agissent pour le Vietnam.

## « VIVE L'AMITIE »

Plus de 100 Vaillants et Vaillantes partent, chaque année, dans les camps de l'amitié des pays socialistes : la Pologne, la Hongrie, la Tchécoslovaquie, l'U.R.S.S., la Bulgarie, la R.D.A., qui accueillent nos délégués venus de tous nos groupes. La préparation à ces camps est l'occasion, pour notre mouvement, d'activités multiples, en particulier pour nos Clubs de l'Amitié qui peuvent, là, faire connaissance avec le pays qui accueillera le délégué du groupe. L'échange de timbres, la correspondance, s'organisent; la confection des cadeaux de l'amitié est réalisée par le groupe afin que le délégué soit, en fait, le messager de notre mouvement, le messager de la paix et de l'amitié.

Depuis trois ans, nos groupes organisent les épreuves sportives du « Tétraton » et, chaque année, nous sommes représentés à l'épreuve finale où se retrouvent les meilleures équipes de tous les pays.

Cette année, en même temps que se déroulera le Festival de la Jeunesse, à Sofia, la ville de Sète retiendra des cris joyeux des pionniers venus de onze pays et des délégués de nos groupes de Vaillants. En effet, notre mouvement tiendra son premier camp international en août 1968, à la base nautique de Sète. C'est la première fois qu'une telle initiative aura lieu dans un pays capitaliste.

C'est donc une grande activité internationale que mène notre mouvement; en cela, il répond à nos principes qui sont ceux de la paix et de la compréhension mutuelle.

Notre activité internationale se traduit également par nos activités de solidarité en particulier en cette période, en direction des enfants du Vietnam, victimes de l'agression américaine.

Dernièrement, à l'occasion de la grande manifestation du 26 novembre, à Paris, organisée par le Mouvement de la Jeunesse Communiste, nos groupes, nos Vaillants, ont collecté plus d'un million d'anciens francs, et près de 500 moniteurs

étaient présents à la manifestation de Paris de la Jeunesse avec le Vietnam.

En menant une telle activité internationale, notre mouvement répond aux nécessités et aux caractéristiques de notre époque qui sont celles de la coexistence pacifique, du rapprochement entre les peuples.

Voici donc l'activité nationale de notre organisme.

A Nanterre, notre groupe fera une préparation à toutes ces manifestations, en organisant la Fête de l'Amitié qui aura pour thème : « J'aime tous les enfants du monde entier ».

Nous offrirons, à tous les enfants, la possibilité d'envoyer, à cette occasion, des messages de l'amitié dans le pays où la ville de leur choix à un correspondant connu ou inconnu.

Nous ouvrirons un concours de l'enfant le mieux déguisé. Nous mettrons à votre disposition une exposition de costumes dans la bibliothèque des Pâquerettes.

Cette fête aura lieu le dimanche 21 avril, à 15 heures, Foyer N.G.F., 309, avenue de la République, au Petit-Nanterre.

Après délibération du jury, pour l'enfant le mieux costumé, les Vaillants présenteront un petit spectacle avant celui du Théâtre des Amandiers.

Donc, à dimanche 21 !

L'U. V. V.

TOUS DEPANNAGES :  
★ SANITAIRE  
★ CHAUFFAGE  
★ ZINGUERIE  
**André FRANCRU**  
176, rue de Colombes  
NANTERRE - Tél. 204-24-18

## MALGRÉ LES BRIMADES ET LES MENACES DE RÉPRESSION 357 TRAVAILLEURS VOTENT POUR LA C.G.T. AU 1<sup>er</sup> TOUR A NANTERRE

Les élections des délégués du personnel ont eu lieu les 10, 11 et 12 avril dans chacune des 8 usines Citroën de la région parisienne. Pour la première fois, ce sont 94 candidats, qu'aucunes menaces n'ont fait renoncer, qui se sont présentés cette année au lieu de 66 l'an dernier.

A Nanterre, une seule liste, celle de la CGT, concernant les élections du collège ouvrier. Sur 2.755 inscrits, 371 votants. Bulletins nuls : 13. Exprimés : 358. Sur 358 suffrages exprimés, 357 vont à la CGT.

Ces chiffres, s'ils sont minces, reflètent néanmoins toute la confiance qu'apportent à la CGT les travailleurs des usines Citroën à Nanterre.

Car chacun connaît et qui mieux que ces travailleurs, parmi lesquels un grand nombre d'immigrés, l'atmosphère que fait régner au sein de cette entreprise, la direction de combat qu'est celle de Citroën. Celle-ci d'ailleurs non seulement exploite au maximum les travailleurs, mais va jusqu'à se servir de « larbins » à sa solde pour appeler les travailleurs conscients certes, mais pas dupes pour autant à ne pas voter au premier tour, et de réserver leurs suffrages pour le 2<sup>e</sup> tour.

La réponse sera, tout en l'honneur des travailleurs les 24, 25 et 26 avril. Ils renouvelleront en force leur confiance au seul syndicat représentatif de la classe ouvrière en élysant, n'en déplaise à Citroën et consorts, leurs délégués CGT, à Nanterre comme ailleurs...

N'est-il point besoin de dénoncer, une fois de plus, et puis si, après tout, disons-le au grand jour. Si les autres années, Citroën usait — à quoi bon se gêner... de moyens « scandaleux » pour faire pression sur les ouvriers pour freiner les élections, disons-le tout net, en 1968, les méthodes employées par la direction atteignent un niveau encore jamais atteint. Il n'est point besoin ici d'évoquer — nous y reviendrons d'ailleurs — comment la direction incapable de gérer le comité d'entreprise crée un climat anti syndical auprès de la masse salariale. Tout cela a incité, encore plus Citroën à redoubler de zèle pour persuader les travailleurs de ne pas voter, sinon, où alors que Citroën s'explique, comment expliquer les 2384 abstentions.

En regard de tout cela, nous ne

saurions mieux inviter, pour leur intérêt et celui de leur famille, les travailleurs dans leur ensemble à répondre d'une façon « cinglante », les



Dans un tract, les élus de la gauche ont apporté leur soutien aux travailleurs des usines Citroën. Les élus de Nanterre lors de la distribution mardi dernier.

24, 25 et 26 avril prochain comme il se doit contre cette direction de combat en votant massivement pour la CGT.

H. VILLERET

Voici le texte d'une motion approuvée par les organisations citées, qui apportent leur soutien total aux travailleurs de l'usine Citroën à Nanterre :

« Les représentants de l'Union Locale C.G.T. et des sections de Nanterre du P.C.F. et du P.S.U. réunis le vendredi 5 mai apportent leur soutien total aux travailleurs de l'usine Citroën de Nanterre pour le respect des libertés syndicales et individuelles dans l'entreprise.

Les représentants des organisations et partis soussignés s'élèvent contre l'arbitraire qui existe chez Citroën et dont sont victimes en premier lieu les élus des travailleurs, ainsi que tout travailleur soupçonné d'appartenir ou de sympathiser avec les délégués ou leur organisation syndicale.

Au contraire, la direction et ses représentants favorise l'activité au grand jour, y compris à l'intérieur de l'entreprise des délégués « Maison » dit « libres » qui reprennent les calomnies de Citroën contre les élus des travailleurs.

Les représentants des organisations et Partis stigmatisent

l'attitude du pouvoir gaulliste dont le Ministre du Travail, se déclare incompetent pour faire respecter la loi par Citroën. Ils élèvent une vive protestation devant la carence du gouvernement et exigent qu'il soit mis fin à cette situation intolérable. Ils exigent en particulier : l'organisation et le contrôle des élections avec la participation des Syndicats ; la cessation de toutes entraves et pressions pour empêcher les travailleurs de voter ; l'arrêt du travail pendant un quart d'heure, par atelier et bureau, pour permettre au personnel de participer au scrutin « toute liberté ».

## Exposition du M.R.A.P.



Les 6 et 7 avril derniers, le comité local de Nanterre du mouvement contre le racisme, l'antisémitisme et pour la paix présentait au public une exposition photographique contre le « Racisme ». Notre cliché : Une vue partielle de cette exposition qui connut de nombreux visiteurs durant ces deux journées.

## « CE N'ÉTAIT QU'UNE SIMPLE PUBLICITÉ »

Le nouveau magasin « BRICOLAGE SERVICE » 20, rue de Courbevoie à Nanterre, dont l'objet est la vente au détail de bois, outillage, décoration et tout ce qui touche à l'installation de la maison, a eu une publicité dynamique, mais dangereuse pour se faire connaître : une carte de visite sur laquelle

était manuscrit : « Attention, votre voisin bricole ».

A la suite de quelques malentendus entre voisins, « BRICOLAGE SERVICE » a aussitôt stoppé sa distribution de cartes et tient à s'excuser auprès des Nanterriens. Ce n'était là que simple publicité.

## CARROSSERIE DE NANTERRE

### F. VILLARD & C<sup>IE</sup>

CONSTRUCTIONS 100 RÉPARATIONS  
ET RÉPARATIONS rue du DE VOITURES  
DE CARROSSERIES Vieux-Pont DE TOURISME  
INDUSTRIELLES — PEINTURE AU FOUR  
ET COMMERCIALES 204 - 12-48

## Cinéma

### ■ LA BOULE

Vendredi 12 avril à 21 h. : « Bravados » : En cinémascope-couleurs.

Samedi 13 à 21 h., dimanche 14 à 14 h. 30, 17 h. et 21 h. : « Un cercueil pour le shériff », en couleurs.

Lundi 15 (férié), à 14 h. 30, 17 h. et 21 h. : « Embascado » (le défi des flèches).

### ■ LE CENTRAL

Vendredi 12 avril, à 21 h., samedi 13 à 21 h., dimanche 14 à 14 h. 30, 17 h. et 21 h. : « Les Dalecks envahissent la terre ».

Lundi 15 (férié), à 14 h. 15, 17 h. et 21 h. : « 3 gars, 2 filles et un trésor ».

### ■ LE SELECT-RAMA

Vendredi 12 à 21 h. : « Sallem El Abay d ».

Samedi 13 à 21 h., dimanche 14 à 14 h. 30, 17 h. et 21 h. : « Le gladiateur magnifique ».

Lundi 15 (férié), à 14 h. 30, 17 h. et 21 h. : « Kohinoor ».

## X. TABURIAUX

47, rue de Bezons

COURBEVOIE - 333-09-50

### DEPANNAGE

Réparation - Entretien  
Cuisinières et machines à laver  
A. MARTIN - DE DIETRICH

## ÉTAT CIVIL

### NAISSANCES :

Doignon Valérie, Bonnaud Corinne, Saint-Cyr Agnès, Gauthier Cécile, Jaquet Isabelle, Taleb Malika, Braga Zélia, Piamias Guylaine, Goncalves Zélia, Goncalves Maria, Zahzouh Khadidja, Darnaudat Sandrine, Alexanian Patricia, Peirin Myriam, Khelifi Si Ahmed, Matthey Anne, Le Canu Richard, Benamar Abdellatif, Mohammed Aïcha, Monmart Laurent, Auger Christine, Mezouar Kadour, Keddar Smain.

### MARIAGES :

M. Duneveu Jean-Paul, villa « Le Capricorne », Caours, et Mlle Lebeau Eliane, 403, avenue de la République, Nanterre.  
M. Montois André, 7, allée Claude-Bernard, Nanterre, et Mme Petit Marguerite, 7, allée Claude-Bernard, Nanterre.

## SPECIALISTE MARIAGE PORTRAIT et REPORTAGE G. MANCEAU

42, rue Henri-Barbusse  
NANTERRE - 204-49-22  
MATERIEL PHOTO - CINE  
REMISE 20 %

M. Fontaine Roger, 102, avenue Georges-Clemenceau, Nanterre, et Mlle Dorléac Jeannette, 10, avenue Georges-Clemenceau, Nanterre.

M. Noël Guy, 28, rue Lemerrier, Paris (17<sup>e</sup>), et Mlle Jeudy, 152, avenue de la République, Nanterre.

M. Collot Gérard, 367, avenue de la République, Nanterre, et Mlle Joncoux Jacqueline, 12, allée Etienne-Cabet, Nanterre.

M. Longchamps Michel, 15, passage Riou, Nanterre, et Mlle Valteau Ghislaine, 8, rue Barbereau, Rochefort-sur-Mer.

M. Pennequin Michel, 31, cité des Marguerites, Nanterre, et Mlle Robillon Nicole, 31, cité des Marguerites, Nanterre.

M. Nony Alain, 10, rue Clairant, Paris (17<sup>e</sup>), et Mlle Kanngieser Monique, 200, rue Paul-Vaillant-Couturier, à Nanterre.

M. Louisin Yvon, 101, rue François-Henriot, Nanterre, et Mlle Lucly Marie, 15, avenue Victor-Hugo, Rueil-Malmaison.

M. Grenet Robert, 1, allée François-Broussais, Rosny-sous-Bois, et Mlle Oliver Nicole, 22,

## HORAIRE D'OUVERTURE DE LA PISCINE

DU 12 AU 21 AVRIL 1968

Vendredi 12 avril : de 11 h à 22 h.

Samedi 13 : de 11 h à 20 h.

Dimanche 14 : de 8 h à 18 h 30.

Lundi 15 : fermé (fêtes de Pâques).

Mardi 16 : de 11 h à 20 h.

Jeudi 17 : de 12 h à 20 h.

Vendredi 18 : de 12 h à 22 h.

Samedi 19 : de 12 h à 20 h.

Dimanche 20 : de 8 h à 18 h 30.

La piscine est fermée au public tous les mardis.

**CACIAS**  
**UTO-ECOLE**

66, r. des Amandiers. T. 204 68-46  
Centre Commercial - NANTERRE  
**PREND A DOMICILE**  
Formation de moniteurs  
Code filmé

## Service médical de garde

### MEDECINS DE SERVICE DE NUIT

Vendredi 12 avril : Docteur MAOUS, 13, rue Saint-Denis (Tél. 204-98-33). — Samedi 13 : Dr PARRET, 139, rue de Colombs (204-19-84). — Dimanche 14 : Dr PETRAUD, 5, avenue de Roghegude (204-17-47). — Lundi 15 (férié) : Dr PICARLE, 11, rue de Bezons (tél. 204-17-07). — Mardi 16 : Docteur POUPARD, 5, rue Jules-Gauthier (204-05-07). — Mercredi 17 : Dr RIET, 17 ter, rue Sadi-Carnot (204-22-22). — Jeudi 18 : Dr SIMONPOLI,

47, rue Marcellin-Berthelot (tél. 204-00-20). — Vendredi 19 : Dr ZIMMOWITZ, 1 boulevard de la Seine (204-19-49). — Samedi 20 : Dr ARDITTI, 2, avenue Georges-Clemenceau (tél. 204-00-25). — Dimanche 21 : Dr AUDER, 24 bis, rue Rigault (204-07-87).

### MEDECINS DE SERVICE DU DIMANCHE

Dimanche 14 avril : Docteur GUYONNAUD, 77, avenue Félix-Faure (204-34-77). — Lundi 15 (férié) : Dr JACQUET, 394, avenue de la République (tél. 242-94-05). — Dimanche 21 : Dr JUMEL, 37, rue de Saint-Cloud (204-13-96).

### PHARMACIENS DE SERVICE DU DIMANCHE

Dimanche 14 avril : Pharmacie CORBY, 15, rue de Courbevoie (ouvert le 15 avril, jour férié). — Pharmacie MICHOUX, 4, place de Strasbourg (782-38-63). (Ouvert le 15 avril, jour férié). — Dimanche 21 avril : Pharmacie ABGRALL et VACHER, 82 bis, rue Maurice-Thorez (téléphone 204-12-23). — Pharmacie BUCHMANN, 76, route des Fusillés (204-28-93).

Pour les pharmaciens de service de nuit, s'adresser au commissariat de police, à Nanterre (tél. 204-12-71).

## TRAVAUX DANS NOS RUES

Dans la semaine du 15 au 20 avril 1968, Electricité de France va procéder à des travaux de raccordement de poste en moyenne et basse tension, à la Maison départementale située rue de Sartrouville (durée des travaux : 3 semaines), ainsi qu'à des travaux de déplacement d'un poste « feeder », rue des Fondrières (durée des travaux : cinq jours).

Gaz de France va également procéder à des travaux de remplacement de canalisations défectueuses ou insuffisantes, en fouilles ouvertes, dans les rues de l'Union, Raymond-Poincaré, Rouget-de-l'Isle et boulevard National (durée des travaux : huit jours).

Electricité et Gaz de France s'excusent auprès du public de la gêne momentanée qui pourrait résulter de ces travaux rendus nécessaires pour l'amélioration de la distribution.

## MARBRIER - FABRICANT

TOUS TRAVAUX DE CIMETIERE  
FLEURS ET ENTRETIENS A L'ANNEE

## Lucien BERLY

Ancienne Maison Ed. BERLY créée en 1880  
107, rue de Courbevoie, NANTERRE  
2, rue Liénard, RUEIL - BOI 14-27

QUALITÉ CREDIT  
GARANTIE GRATUIT  
PRIX DE GROS Atelier de Fabrication :  
118, rue de Courbevoie  
Téléphone : BOI 14-27

# NANTERRE POUR :

- LA VICTOIRE DU PEUPLE VIETNAMAIEN
- LA DEFENSE DES REVENDICATIONS ECONOMIQUES ET SOCIALES
- L'UNITE ET LA REALISATION D'UN PROGRAMME COMMUN DE GOUVERNEMENT

C'est avec ce souci que les 19 et 20 avril prochains, les délégués à la conférence de section de Nanterre du Parti Communiste Français vont se réunir afin d'examiner comment renforcer et encore développer leur activité pour la réalisation de ces objectifs.

L'année écoulée a été marquée, tant du point de vue de la situation internationale que de la situation nationale, par de nombreux succès confirmant, d'une part, le renforcement des

forces socialistes et de paix dans le monde, et, d'autre part, la volonté, l'aspiration du peuple de notre pays, de la population ouvrière de la localité, d'aller à des changements nécessaires pour la réalisation d'une autre politique, pour en finir avec le pouvoir gaulliste.

En témoignage d'ailleurs les résultats obtenus à Nanterre aux élections législatives de 1967 où Raymond Barbet a été réélu député ; celles de Juliette Dubois, Fernand Baillet au Conseil général des Hauts-de-Seine.

Plus près encore, les résultats obtenus pour le Bateau au Vietnam, où 3.200.000 AF ont été recueillis à l'initiative du Parti Communiste Français, ou encore la constitution, dans la localité, de 15 comités pour le soutien et la victoire du peuple vietnamien, la participation de nombreux intellectuels de Nanterre à l'appel pour la victoire du peuple vietnamien.

Parallèlement à cette volonté de paix, s'affirma avec plus de force encore la nécessité de lutter contre les conséquences néfastes de la politique gaulliste dans le domaine économique et social.

Contre la diminution du pouvoir d'achat, les atteintes à la Sécurité sociale, le blocage des salaires et traitements, les réductions d'horaires, les licenciements comme chez Forvil, la Plume d'Or, les fermetures d'usines comme chez Luchard, Durand, les affineries de Nanterre ou les perspectives de disparition de Sapratin, Heudebert, etc...

Pour de meilleures conditions de travail et de vie, la défense et le maintien de l'emploi, la défense des libertés communales,

### CHIENS ERRANTS

Avec le printemps les chiens folâtraient par bandes autour des immeubles HLM. Si en général, les réflexes, plus ou moins conditionnés leur ont appris à se méfier des voitures, les automobilistes ont souvent besoin de toute leur attention pour les éviter.

Ces chiens, souvent apeurés et affamés, sont en outre dangereux pour les enfants qui les approchent sans réflexion. Un petit garçon a été cruellement mordu par l'un d'eux récemment près de l'immeuble du numéro 2 de la rue Jean-Jaurès.

La police alertée n'a pu s'emparer du coupable. Il serait utile de faire stopper ces vagabondages canins en attirant l'attention des propriétaires de ces animaux sur leurs responsabilités éventuelles.

une véritable réforme de l'enseignement, une politique de construction d'H.L.M., accessibles aux familles ouvrières de Nanterre, la nationalisation des grands monopoles de fait.

Les nombreuses luttes dans cette dernière période, comme chez Aluvac et d'autres entreprises de la localité, ont montré le chemin à suivre.

C'est en regard de cette situation que les Communistes de Nanterre ont apprécié les récents accords du 24 février entre notre Parti et la Fédération de la Gauche Démocrate et Socialiste.

Cet accord, qui peut et doit contribuer au développement des forces ouvrières et démocratiques en vue d'en finir avec le pouvoir gaulliste et qui constitue un pas en avant dans l'union des forces de gauche, n'est pas encore un programme commun. Aussi les Communistes de la localité poursuivront-ils leurs efforts dans les jours qui viennent pour la réalisation d'un véritable programme commun de progrès et de paix. Ainsi les décisions qui seront prises à la conférence de section répondront-elles aux souhaits des travailleurs, de la population de la localité, de contribuer ensemble à la réalisation de ces objectifs immédiats, pour un gouvernement populaire, pour une France démocratique et socialiste.

## SECOURS POPULAIRE FRANÇAIS

Voici les résultats du tirage des bons de soutien de la Semaine nationale pour le Noël des déshérités. Les numéros ci-dessous gagnent un lot à retirer à la permanence du Secours Populaire Français, 35, rue Volant, le samedi, de 15 à 17 heures : 06396 02179 06419 5268 06369 01400 02207 01591 06983 04306 04467 05798 02664 00403 04277 06187 04280 00759 00831 00801

— Les permanences du Secours Populaire Français (Comité de Nanterre), ont lieu tous les samedis, de 15 à 17 heures.

### COMMUNIQUE :

Malgré ses recherches, la Croix-Rouge Française ne peut savoir ce que signifie le sigle : C.C.R.I.

Les personnes en connaissant la signification (société, organisme, association ou école, etc.), ainsi que l'adresse, sont priées de faire connaître le renseignement à la Croix-Rouge Française, 14, avenue de Ma réchal-Gallieni, à Nanterre, afin de permettre à cet organisme d'achever le courrier qu'il détient.

### ECONOMISEZ de l'argent...

en réclamant la carte de fidélité aux

## CYCLES M. PETIT

87, rue M.-Thorez — NANTERRE — Té. 204-00-50

Station service VELOSOLEX

GRAND CHOIX DE

BICYCLETTES PLIANTES — LANDAUS ET POUSSETTES

ARTICLES BÉBÉ-CONFORT ET BABY-RELAX

Service après-vente assuré

## VACANCES IDÉALES ET ECONOMIQUES POUR TOUTES LES BOURSES

VOYAGES ORGANISÉS - SEJOURS - CROISIÈRES

Consultez votre Agence de Voyage

AVS 6 bis, rue Saint-Denis  
Nanterre - 204-39-20

## LU POUR VOUS A LA BIBLIOTHEQUE MUNICIPALE

LE RACISME HIER...  
**JE DEVAIS LE RACONTER**  
de Macha ROLNIKAS.  
(Ce qu'Anne FRANK n'a pas pu dire)

C'est le récit d'une survivante du ghetto de Vilnius.

L'original de ce document unique, écrit par une enfant de 14 ans, est constitué par quelques cahiers d'écolière, jaunis par le temps, couverts de minuscules caractères hébraïques, échappés par miracle, comme son auteur, à un enfer de quatre années.

Témoignage exceptionnel, bouleversant, accusateur.

Macha a longtemps gardé le silence, retenu la publication de son journal, car « revivre ses souvenirs était une nouvelle descente aux enfers ».

Mais le serment de graver ce message dans la mémoire des générations futures, elle a voulu le tenir, face aux nazis encore en liberté, tel le bourreau de Vilnius actuellement employé de banque en Autriche.

Macha, fille d'un avocat progressiste de Vilnius, fit après la guerre des études à l'Institut littéraire, mais elle a su préserver ce journal de toute fausse littérature.

Il reste, écrit Ehrenbourg dans

sa préface, « une preuve irréfutable. Tant que ne disparaîtront pas les symptômes du racisme et du fascisme, aucune mère, ni juive, ni aryenne, ni blanche, ni noire, ne pourra regarder tranquillement ses enfants ».

### HEURES D'OUVERTURE DE LA BIBLIOTHEQUE MUNICIPALE

(sauf les jours de fêtes légales)

### BIBLIOTHEQUE CENTRALE, 2, rue de la Mairie :

Lundi : de 15 h à 18 h  
Mardi : de 10 h à 13 h  
Mercredi : de 15 h à 20 h  
Jeudi : de 10 h à 12 h  
et de 14 h à 19 h  
Vendredi : de 15 h à 20 h  
Samedi : de 14 h à 19 h  
Dimanche : de 9 h 30 à 12 h

### ANNEXE DES PAQUERETTES, 164, rue des Paquerettes :

Mardi : de 16 h 30 à 20 h  
Jeudi : de 10 h à 12 h  
et de 14 h à 18 h 45  
Samedi : de 14 h à 18 h 45

### ANNEXE DE LA SOURCE, 36, rue de la Source.

Jeudi et samedi de 15 h à 19 h

## BIBLIOBUS

En dépit de la brusque apparition parfois de journées froides, le printemps est réellement là, et c'est le moment de l'année où tout ce qui est habituel paraît un peu terne, où l'on a envie de choses neuves, d'idées nouvelles.

Eh bien ! qu'y a-t-il de neuf dans le domaine culturel à Nanterre ?

Il y a le bibliobus, qui doit commencer à sillonner notre cité en mai.

Qu'est-ce qu'un bibliobus ?

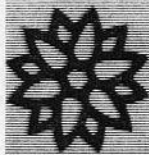
« Une bibliothèque qui roule », oui, bien sûr ; mais c'est aussi tout autre chose. C'est un endroit où l'on peut discuter, se tenir au courant de tout ce qui se passe dans notre ville, assister à des projections de diapositives, écouter de la musique, etc..

C'est de tous ces aspects éventuels du bibliobus qu'a examiné la commission culturelle municipale lorsqu'elle s'est réunie dernièrement. De ces discussions est ressortie une image fort attrayante de notre futur bibliobus, peint de couleurs claires, largement vitré, les flancs équipés de vitrines pouvant être utilisées pour toutes sortes de présentations, comportant peut-être distributeurs de jus de fruits, sûrement d'appareil de projections, etc... Ce sera réellement, nous le souhaitons tous, un véritable petit foyer culturel, mis à la disposition de tous, des habitants des cités, des ouvriers des entreprises, des élèves des écoles, etc..

Allant vers tous, offrant livres, musique, photos, occasion de rencontres, il permettra également à toutes les associations de faire connaître leurs activités, grâce aux vitrines d'exposition, au haut-parleur, etc..

Bien d'autres activités peuvent venir se greffer sur celles-ci et vous pouvez nous aider par vos suggestions à les concevoir. Nous devons pour l'instant établir les horaires de passages du bibliobus, envisager le travail de ceux qui seront chargés de l'animer et surtout trouver les moyens de le faire connaître, de le rendre, dès ses premiers passages, populaire. Aussi peut-être une grande fête nous réunira-t-elle tous au mois de mai dans le quartier Marcelin-Berthelot, à l'occasion de l'inauguration du bibliobus.

Nous vous en reparlerons bientôt.



## THÉÂTRE DES AMANDIERS Compagnie Pierre DEBAUCHE

### UN CONCERT DE MUSIQUE MODERNE A NANTERRE

Le 23 avril, à 20 h 30, aura lieu à la Faculté de Lettres de Nanterre, 2, rue de Rouen, un concert de musique contemporaine. Cette manifestation, organisée en commun par le Théâtre des Amandiers et l'association *Musique vivante*, que dirige Diégo Masson, par ailleurs directeur musical de la compagnie Pierre Debauche, permettra de faire connaissance avec l'un des plus célèbres compositeurs d'aujourd'hui, *Karlheinz Stockhausen*.

#### QUI EST STOCKHAUSEN ?

Stockhausen, qui bénéficie maintenant d'une renommée mondiale et qui est considéré comme l'un des plus grands compositeurs vivants, a participé activement à la révolution qui vient de marquer la musique moderne. En effet, pendant la première moitié de notre siècle, les traditions musicales n'ont pas subi de bouleversement fondamental. Or, aux alentours des années 50 — c'est ce que P. Schaeffer appelle la « révolution de 48 » se produisit « l'écroulement d'un système vénérable, mais que le temps a usé ». Révolution dans le domaine de la *technique*, puisque furent découverts de nouveaux moyens de produire des sons mais aussi révolution esthétique.

Stockhausen commença ses études musicales en Allemagne. Quand il eut environ 25 ans, il vint à Paris pour parfaire son éducation musicale en travaillant avec des compositeurs aussi célèbres que Darius Milhaud et Olivier Messiaen. Il prit aussi contact avec de jeunes chercheurs « d'avant garde ». Il a écrit plus tard : « J'ai fait, en 1952-53, au groupe de musique concrète de Paris, beaucoup d'analyses de sons instrumentaux. L'analyse sonore avec des filtres électriques est comparable à l'analyse de la lumière à l'aide de prismes. Ce que nous appelons habituellement une « note de musique », sans nous demander en quoi elle consiste exactement, se compose d'une structure vibratoire complexe. Etudier sa composition est indispensable si l'on veut parvenir à une *nouvelle harmonie* entre le matériau sonore et la forme.

C'est ainsi que l'on a songé à abandonner les sons donnés directement par les instruments pour *composer soi-même les sons nécessaires à telle œuvre*. En effet, si l'on peut analyser les sons, on peut aussi les *produire synthétiquement*.

Ainsi, dans *Prozession*, qui sera présenté à Nanterre, Stockhausen recompose, à l'aide de filtres électriques et de haut-parleurs situés aux quatre coins de la salle, les sons fournis par les instruments de son ensemble (piano, percussion, électronique, etc.).

Le concert donné à la Faculté sera dirigé par Stockhausen lui-même. Au cours du débat qui suivra l'interprétation de ces trois œuvres, Stockhausen et Diégo Masson expliqueront où en est la musique contemporaine, quels sont ses différents courants et qu'elles sont ses perspectives.

On peut retenir ses places soit à la bibliothèque municipale, soit au Théâtre des Amandiers (tél. 204-37-13). Prix des places : 3 F et 5 F.

### THÉÂTRE DE POCHE

Rappelons que le premier week-end de Théâtre de Poche aura lieu à l'école Voltaire, les 20 et 21 avril.

Le programme est le suivant :

**Samedi soir à 20 h 30 :**

« **ESCURIAL** »

pièce moderne de M'chel de Ghelderode, un roi et son bouffon échantent leurs vêtements.

« **LES FOLIES AMOUREUSES** »

de Régnard, comédie classique écrite par le successeur de Molière qui a eu le plus de talent.

**Dimanche après-midi, à 17 h :**

« **LE ROI SE MEURT** »

pièce écrite il y a quelques années par Eugène Ionesco et qui, dès sa création, remporta le plus vif succès. « *Le Roi se meurt* » est peut-être le chef-d'œuvre de Ionesco, une des œuvres les plus achevées de ce que l'on appelle le « Théâtre de l'absurde ».

On peut retenir ses places à la bibliothèque et au théâtre. Prix des places : 3 F et 5 F.

### DES JEUNES DE WATFORD A NANTERRE

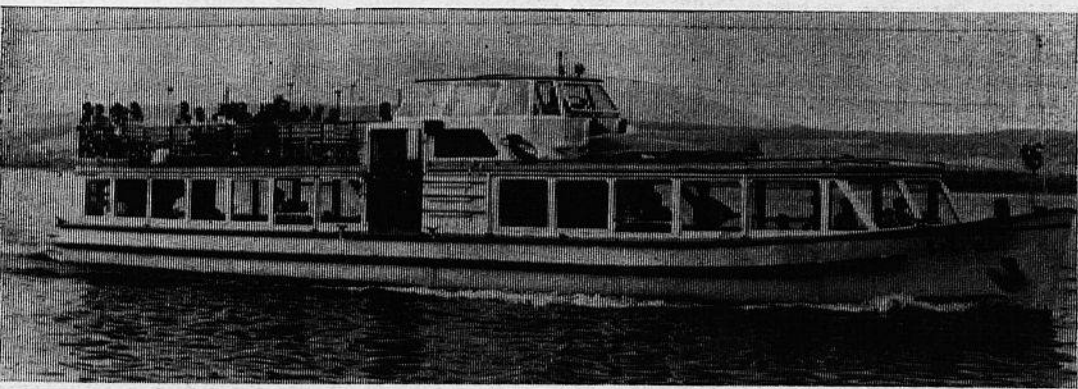
### UNE CHORALE DE ZILINA, HOTE DE NOTRE CITE

### PROJET DE VACANCES EN SLOVAQUIE



CI-DESSUS : les membres de la chorale de Zilina entourant Mme Darbier, vice-présidente du Comité de Jumelage ; Jacques Pineau, maire adjoint, et Mme Lesieur, secrétaire adjointe du Comité.

CI-DESSOUS : le bateau portant le nom de Zilina qui accueillera les jeunes Nanterriens au cours des vacances.



## Bois au détail MONBOIS

10, rue Sadi-Carnot  
NANTERRE  
Tél. 204-11-00

Tous les panneaux et débits  
immédiatement à vos mesures

OUVERT tous les jours jusqu'à 19 h  
et le dimanche matin. Fermé le lundi  
LIVRAISONS GRATUITES

Depuis quelques jours, l'on parle anglais dans les rues de Nanterre. En effet, dans le cadre des échanges de jeunes, près de 30 adolescents de Watford (Grande-Bretagne) séjournent à Nanterre, accompagnés par leurs professeurs. Cette visite fait suite à celle que nous ont faite, il y a quelques jours, les membres d'une chorale de Zilina (Tchécoslovaquie).

Au cours de leur séjour, ces amis ont été salués par Raymond Barbet, député-maire de Nanterre.

Toujours concernant Zilina, la Municipalité de cette ville a invité un groupe de trente enfants et adolescents de Nanterre à séjourner dans leur pays au cours des grandes vacances.

Pendant cette période, un groupe de jeunes et d'écoliers de notre ville jumelée séjournera à Nanterre.

De même, toujours pendant les grandes vacances, des jeunes Nanterriens seront les hôtes de Watford.



### CENTRE DE LOISIRS DES ENFANTS DE NANTERRE

#### PETIT-NANTERRE : 4 VICTOR-HUGO : 2

Sous un éclatant soleil, portées par une brillante chorale, nos équipes de football représentatives des deux centres de grands garçons, Petit-Nanterre et Victor-Hugo, s'affrontaient en un fort sérieux et très officiel débat : la coupe du Centre de loisirs était en jeu en ce mercredi 10 avril.

Victor-Hugo, riche en individualités brillantes, domina largement les opérations en première mi-temps sans toutefois concrétiser à la marque un avantage territorial important : 1 à 1.

L'équipe du Petit-Nanterre,

plus collective, disposait de ce fait d'un potentiel offensif plus réel que celui de Victor-Hugo. La seconde mi-temps fut exemplaire, anthologique, une nouvelle fois, même à l'échelon de nos jeunes garçons, les vertus fondamentales furent récompensées. De 2 à 1 en faveur de Victor-Hugo après 10 minutes de jeu en seconde mi-temps, le score passa rapidement à 2 à 2, 3 à 2, pour finir à 4 à 2 en faveur du Petit-Nanterre qui réussit grâce à son esprit collectif à triompher de fort belle manière. Tous les joueurs de cette équipe sont à féliciter.

A Victor-Hugo, qui n'a pourtant pas démerité, l'individualisme des joueurs fut déterminant... dans le mauvais sens.

Bravo à tous

### JOUETS - CADEAUX - MAROQUINERIE Utile et Agréable

13, rue Henri-Barbusse  
NANTERRE 204-00-77

# SPORTS

## FOOTBALL



Grand tournoi de football de Pâques 1968 organisé par l'ES Nanterre, sur le Stade municipal, avenue Joliot-Curie, le samedi 13 et dimanche 14 avril, à partir de 14 heures.

Avec les meilleures équipes juniors des Hauts-de-Seine suivantes : CM Malakoff, COM Argenteuil, Sartrouville, SC La Garenne, Asnières Sports, US Colombes, US Metro, ES Nanterre.

Le tirage en présence des capitaines aura lieu le samedi 13 avril, sur le stade à 13 h 30.

Sportifs, amis du sport, parents et supporters, venez nombreux applaudir, toutes les équipes juniors participant à ce tournoi, organisé à leur intention.

### Résultats du dimanche 7 avril :

Demi-Finale : Coupe de Paris FSGT (Buzon) : ES Nanterre J. bat Villeteuseuse 5 à 3. Bezons bat Montreuil : 2 à 1.

C'est avec beaucoup de joie, que nous avons appris la victoire des juniors de l'ESN, en demi-finale de la coupe Buzon, en se qualifiant pour la finale, qui aura lieu le 5 mai, contre Bezons.

Cette équipe dont on a beaucoup parlé dans « L'Eveil », est digne d'intérêt, aussi les dirigeants tiennent à les féliciter publiquement, pour

leur esprit sportif et leur tenue sur les terrains.

Nul doute que toute l'équipe se préparera, pour la finale, en espérant que le tirage au sort sera favorable, pour le terrain, à Nanterre.

Chacun aura à cœur de venir encourager nos juniors, en même temps que toutes les équipes ; rendez-vous donc samedi 13 et dimanche 14 avril, sur le stade Gabriel-Péri, à 14 h.

Roger BISTOLFI

## G. DURAND

CENTRE ACOUSTIQUE  
DE NANTERRE  
OPTIQUE MEDICALE  
19, rue Henri-Barbusse  
NANTERRE  
BOI. 16-73

## SUCCEs

### DU 2° RALLYE AMITIÉ - NATURE



Le deuxième rallye-auto de la section Amitié-Nature de l'ESN a remporté dimanche dernier un vif succès. 200 participants pour 60 voitures engagées sur le parcours : mai-

rie de Nanterre, St-Cucuffa, Vallée de Chevreuse, mairie de Nanterre. André Droux (Club Aluvac) s'est classé premier. (Compte rendu détaillé dans notre prochain numéro).

## C. DÉPRÉ TELSTAR TÉLÉ G. ROCHET

Dépannages rapides toutes marques par spécialistes  
Installations antennes 1° et 2° chaîne

53, rue Henri-Barbusse — NANTERRE — Tél. : BOI 46-79  
Prix spéciaux consentis aux lecteurs de « L'Eveil »

# NANTERRE

## NATATION

### PROGRAMME DES COURS

#### Perfectionnement et initiation sportive :

Stade nautique, Palais des Sports, avenue Joliot-Curie, à Nanterre. Enfants sachant nager (jusqu'à 14 ans). Forfait 3 mois : 30 francs, renouvelable pour 3 mois : 20 F.

— Mardi, de 18 à 19 h.  
— Jeudi, de 9 à 11 heures.  
2<sup>me</sup> cycle : inscription sur place.

En outre, nous vous rappelons que l'entraînement sportif pour tous les jeunes possédant le niveau requis a lieu aux jours et heures suivants :

— Lundi, de 20 h à 21 h 30 ;  
— Mardi, de 19 h à 20 h 30 ;  
— Mercredi, de 20 h à 22 h ;  
— Jeudi, de 20 h à 21 h 30.  
Cotisation annuelle : 50 F.

Pour tous renseignements complémentaires et inscriptions voir les moniteurs sur place.

## CYCLISME

### VICTOIRE DE PAUL COUFFY

Ce dernier dimanche, à Stains : 120 partants, 75 km. Couffy enlève l'épreuve au sprint devant un peloton fort de 30 coureurs. Toujours bien placé au fil des vingt tours, il démarra à 600 mètres de la ligne qu'il coupa en vainqueur avec trois longueurs d'avance sur Lamy, de Stains, et le peloton, environ soixante arrivants.

Une mention bien à Cuny-Besson pour son ardeur et sa volonté de bien faire ; il termine plusieurs fois doublé, mais alla au bout de cette dure épreuve avec les passages de pavés.

Boireau André, Minime, très bien dans une épreuve de 38 km. De gros progrès sont faits depuis l'an dernier.

#### RESULTATS

Le 17 mars : Couffy 11<sup>e</sup> à

Charly-sur-Marne (3<sup>e</sup> et 4<sup>e</sup> catég.).

Le 24 mars : Couffy 20<sup>e</sup> à Champigny (4<sup>e</sup> catég.). Boireau 18<sup>e</sup> à Champigny (Minimes).

Le 31 mars : Couffy 13<sup>e</sup> à Bagneux (3<sup>e</sup> et 4<sup>e</sup> catég.). Boireau 12<sup>e</sup> à Bagneux (Minimes).

Le 7 avril : Couffy 1<sup>er</sup> à Stains (4<sup>e</sup> catég.). Boireau 15<sup>e</sup> à Stains (Minimes).

## ASSOCIATION DES JEUNESSES SPORTIVES

Résultats de la journée du 7 avril en championnat Première Division.

Au stade municipal G.-Péri, de Nanterre (terrain d'honneur) :

— AJSN 1 (minimes) et AS Sartrouville, 2-2.  
— AJSN 1 (cadets) et AS Sartrouville, 4-4.

Nos minimes, après avoir mené 2-0 (deuxième mi-temps) se firent remonter mais peut-on leur en vouloir lorsque l'on fait un tel résultat en Première Division avec sept benjamins dans l'équipe. Buts inscrits par Foursane et Borgat.

Meilleurs joueurs de ce jour : Nabais, Cornier, Foursane.

Les cadets, eux, créèrent la surprise en ne saisissant pas la victoire qui s'offrait à eux après avoir mené 4-1 à la mi-temps. Buts inscrits par Dibi (2), Avisse et Telhaoui.

Fernandès, Djamaï et Telhaoui fournirent un bon match.

Il est temps aujourd'hui de parler un peu de ces cadets 1 qui auront finalement fourni une très bonne saison se trouvant actuellement avec un match de retard à 5 points du « leader ». Sans la demi-douzaine de buts « incroyables » encaissés en début de saison faute de « gardien », l'équipe aurait trouvé les points nécessaires et suffisants pour se classer première du championnat.

Sur un plan général, il semble que les cadets 1 aient opéré cette saison une mutation psychologique en prenant à la fois conscience de leurs moyens

## J. DESCHOUWER AU TOURNOI DES 6 NATIONS

Les 20 et 21 avril, Jacques DESCHOUWER, maître-nageur à la piscine de Nanterre, bien connu maintenant des Nanterriens, participera au Tournoi des Six Nations en Suède avec l'équipe de France A, qui aura lieu à Stockholm.

### OPTICIEN - SPÉCIALISTE

## MME BAUD

Agréé par la Séc. Sociale  
32, rue Maurice-Thorez  
(ex-rue du Chemin-de-Fer)  
NANTERRE BOI. 27 75

Tout pour la PHOTO

## Michel SELOSSE international

Nous apprenons que Michel Selosse, maître-nageur à la piscine de Nanterre vient d'être retenu pour participer au match international Espagne (B) de natation qui se disputera à Barcelone les 20 et 21 avril prochain.

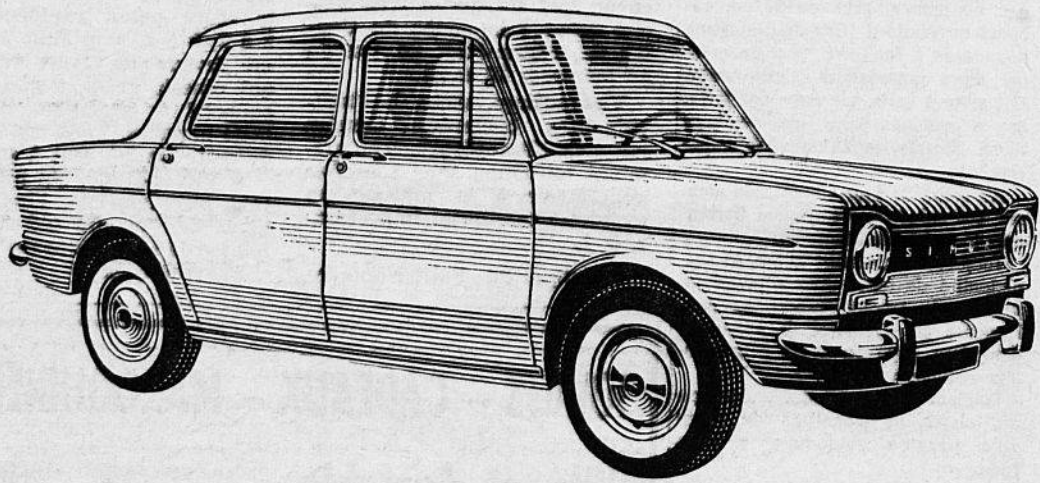
qui sur le plan technique sont tout à fait sérieux et par voie de conséquence, confiance en eux.

Sur le plan individuel, il est certain qu'en premier lieu deux joueurs ont beaucoup apporté à l'équipe : le capitaine exemplaire et méritant Debah qui, à un poste difficile et ingrat mais essentiel de demi, a donné une belle stabilité à l'équipe, et Telhaoui, joueur complet et, chose précieuse et rare, véritable avant centre. Citons aussi les arrières Fernandès et Arnt, très constructifs, ainsi que Daniel Chevalmé, l'élément le plus travailleur (avec le capitaine) de l'équipe.

Nous devrions enfin pouvoir citer le gardien S.N.P., pétri de qualités mais trop souvent absent.

Gilles Braud, l'autre gardien, peut être considéré comme un très bon joueur de placement et de jugement mais sa taille lui est un handicap. Mentionnons Dibi, brillant virtuose difficile à stopper dans un bon jour. Nedjai a rempli, sauf absence, son contrat, Djamaï est en progrès certains, Bisset n'a pas donné toute sa mesure mais a beaucoup d'excuses, Jean-Claude Lavisse, enfin, a fait profiter l'équipe de sa puissance de tir et de sa présence toujours régulière.

Nous terminerons en souhaitant un total rétablissement à l'aillier Charef, indisponible depuis 4 mois, ce footballeur qui, à défaut de gros moyens physiques, sait mettre l'intelligence de jeu et de placement de son côté.



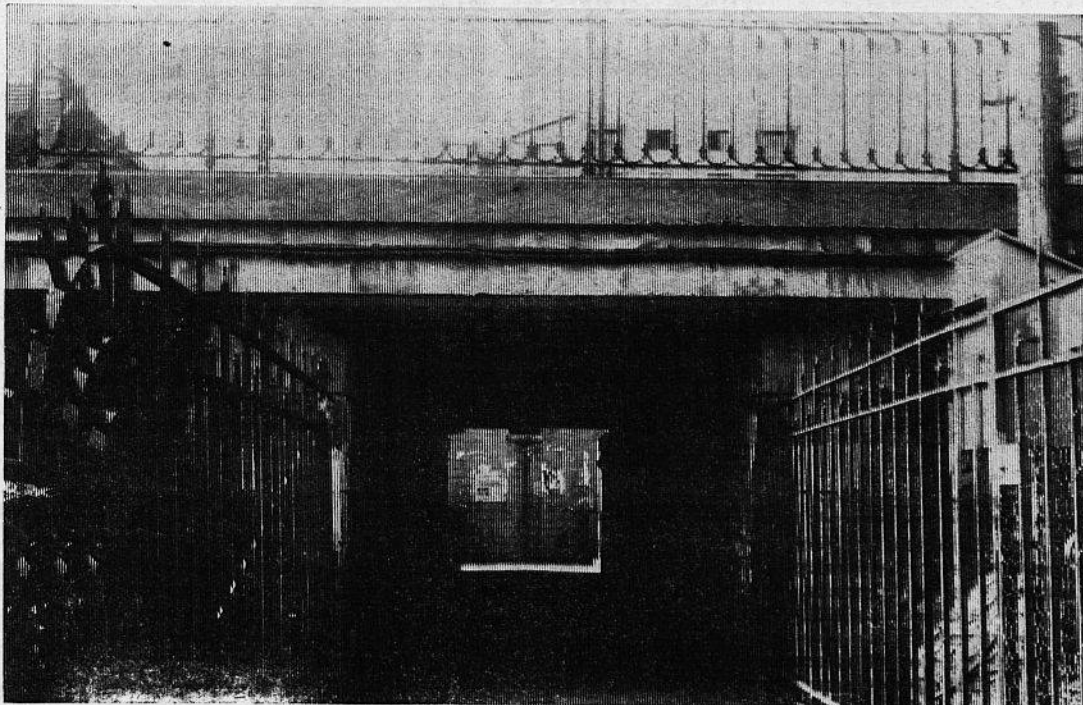






Les informations peuvent également être envoyées à la Mairie, bureaux de MM. LAFOURCADE, FRANÇOIS, LEGALL

## PASSERELLE S.N.C.F. Mesures contre la vétusté et les dangers



Ici, les barrières ont été réparées.

Pour qui emprunte la passerelle S.N.C.F. reliant le plateau Nord au quartier Carnot-Gambetta, sont connues les difficultés que présente ce passage pour piétons.

Afin de remédier à certains inconvénients, notre camarade A. FRANÇOIS, maire adjoint, était intervenu le 22 décembre dernier pour :

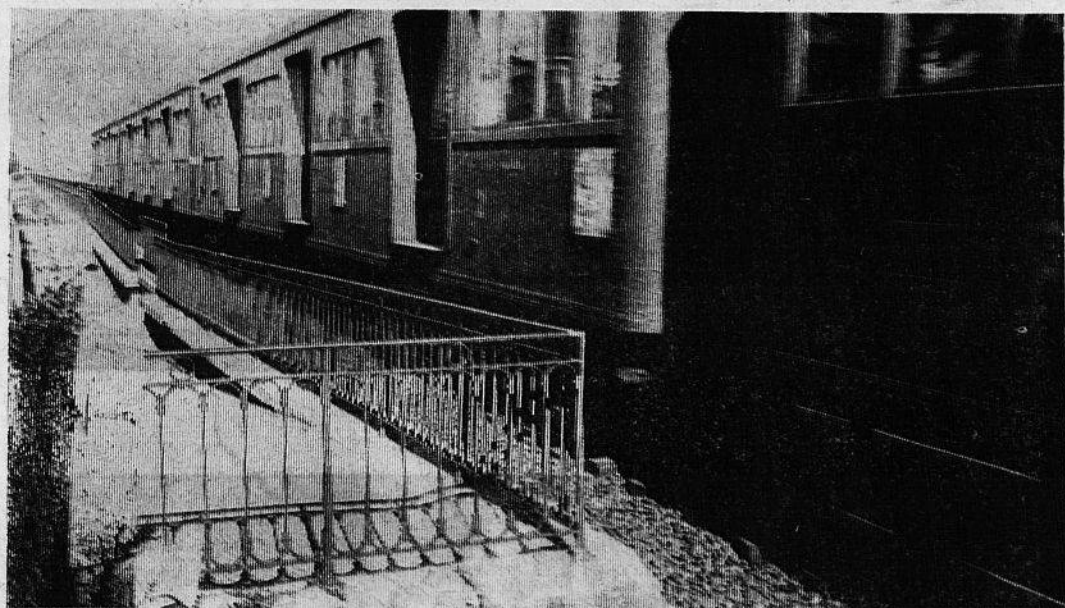
- réhausser les barrières latérales aux rampes qui descendent de la rue Roger-Salengro au souterrain; en effet, la hauteur actuelle de ces barrières peut être la cause d'accidents si des enfants venaient à passer un bras lorsqu'un train passe,

- réparer les barrières placées à l'entrée du souterrain (côté passerelle); ces barrières étaient affaissées sous le poids des talus et de ce fait descellées,

- protéger par un grillage des lampes d'éclairage (celles-ci sont souvent détruites par des pierres). Devant le refus de la S.N.C.F. de réhausser les barrières des rampes d'accès, la ville assurera ce travail.

Aujourd'hui les autres barrières (près du souterrain) sont relevées et rescellées; le talus a été relevé (notre photo).

La pose de grillages de protection sous les ampoules des lampadaires s'effectuera prochainement.



Et si un enfant venait à se pencher lorsqu'un train passe?

## Permanences

- Raymond BARBET, député de Suresnes - Nanterre, tous les jeudis, de 17 h. à 18 h. 30, bureau de M. Lafourcade, mairie de Suresnes.
- Etienne LAFOURCADE, maire adjoint : jeudi, de 17 h. 30 à 18 h. 30; samedi, de 10 h. 30 à 11 h. 30.
- André FRANÇOIS, maire adjoint : jeudi, de 15 à 16 h.; vendredi, de 17 h. à 18 h. 30.
- Roger LE GALL, maire adjoint : mercredi, de 17 h. 30 à 19 h.
- Mme VALAGEAS, conseillère municipale : jeudi, de 14 h. à 15 h. 30 (bureau de M. Lafourcade).
- Conseil de Parents d'Elèves des Ecoles publiques des Cités-Jardins : samedi, de 16 à 18 h., à l'école de filles Henri-Sellier.
- Association de Mutilés du Travail : tous les dimanches, de 10 à 12 h., salle de la Justice de Paix.
- Consultation juridique gratuite : 1<sup>er</sup> et 3<sup>e</sup> samedis, de 10 à 12 h., 3, rue au Clos-des-Ermites



### PROGRAMME D'AVRIL 1968

MERCREDI 17, à 21 h. (cinéma) : **Les rapaces** (Greed). Erich von Stroheim - U.S.A. 1924.

SAMEDI 20, à 21 h. (conférence-projection) : **Les Mahuzier au Vénézuéla** (L'enfer vert du delta de l'Orénoque).

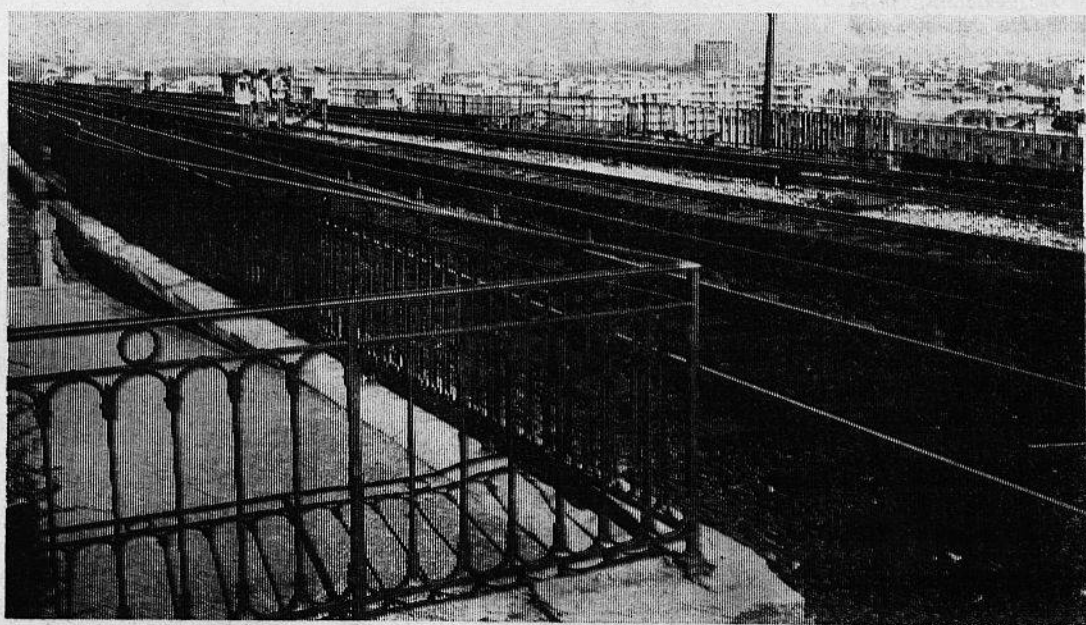
MERCREDI 24, à 21 h. (cinéma) : **Nazarin**. Luis Bunuel - Mexique 1960. — **Un chien andalou**. Luis Bunuel 1928. — **Los Olvidados**. Luis Bunuel - Mexique 1950.

JEUDI 25, à 15 h. (théâtre) : **Le boeuf sur le toit**. Musique de Darius Milhaud. Théâtre d'animation.

VENDREDI 26, à 21 h. (variétés) : **Danses traditionnelles de l'Inde**. Kumari Malavika.

### PHARMACIENS DE GARDE

Dimanche 14 et lundi 15 avril. — SAID, 20, avenue Jean-Jaurès. Dimanche 21 avril. — VENTELON, 32, rue Carnot.



Cette barrière n'est pas très haute.

## FAITS DIVERS

### PIETONS ACCIDENTES

Le 31 mars, une voiture conduite par M. Chatenax Robert, demeurant route des Fusillés à Suresnes, a renversé une fillette, Patricia Mondain, âgée de 8 ans, 52, rue de Suresnes. Celle-ci a été admise à la Maison départementale de Nanterre.

Le même jour, M. Farelle Georges, demeurant rue de la République, à Puteaux, a fait une chute sans gravité, face au numéro 18 de la rue des Bourrets.

### CHUTES

#### DE CYCLOMOTORISTES

Le 3 avril, à 14 h., M. Kadour Abdel Madjid s'est fracturé le fémur droit, à la suite d'un accident qui lui est arrivé alors qu'il circulait à vélomoteur au 3 de la rue Léon-Bourgeois. Le blessé a été transporté à l'hôpital de Nanterre.

A 15 h. 30 du même jour, M. Tricotelle Patrice, demeurant 71, rue des Chênes, a été transporté à l'hôpital Foch pour blessures à la face à la suite d'une chute avec son cyclomoteur.

Qualité France

**Rotondor** Outils WOLF

La tondeuse à moteur la plus achetée en France

Documentation, présentation, démonstration, sans engagements :

**92 - SURESNES**

**Ets PETIT, graines**

Rue du Dr-Bombiger, n° 32

## CINEMAS

- **NOVELTY**  
Vendredi 12, samedi 13, à 21 h. : **ET POUR QUELQUES DOLLARS DE PLUS**  
(Interdit aux moins de 18 ans)  
★  
Samedi 13, à 21 h.; dimanche 14, à 14, 17 et 21 h. : **LA MALEDICTION DE Belphegor**  
Avec Raymond Souplex et Zavatva.
- **LE CAPITOLE**  
Vendredi, samedi, dimanche : **LES GRANDES VACANCES**  
Avec Louis de Funès.  
★  
Lundi 15 : **WILLY PENNY LE SOLITAIRE**  
★  
Mercredi 17, jeudi 18 : **LE GRAND MEAULNES**  
D'après le livre d'A. Fournier. Avec Brigitte Fossey.

## ETAT CIVIL

**SEMAINE DU 25 MARS AU 1<sup>er</sup> AVRIL 1968**

**NAISSANCES**  
Jean-Pierre Aufort, 7, rue du Calvaire.  
Stéphane Mialaret, 22, rue de Verdun.  
Claude Monnet, 24, rue Victor-Hugo.  
Jean-Luc Lalibert, 2, rue Merlin-de-Thionville.  
Renaud Tessier, 22, rue de Verdun.  
Nadia Maïni, 71, rue des Chênes.  
Patricia Bricnet, 14, rue des Acquevilles.

**MARIAGES**  
Ismaële Testa et Joséphine Stein, tous deux 15, rue des Bourrets.  
Maurice Schaub et Georgette Lelong, tous deux 36 bis, rue Fernand-Forest.

Luc Fagard et Agnès Musy, 20, rue de l'Hippodrome.  
Jean-Claude Gource, 20, rue Emilien-Colin, et Marie-José Marin.  
Christian Jourdain et Christiane Robillard, tous deux 6, rue Locarno.

**DECES**  
Piétrina Giraudi, née en 1890, boulevard Henri-Sellier.  
Françoise Thureau, épouse Drugean, née en 1879, rue Gardénat-Lapostol.  
Léontine Métez, Veuve Pénché, née en 1884, cité Raymond-Cosson.  
Marcel Demoulin, né en 1899, boulevard Briand.  
Blanche Gueudlot, épouse Bakra, née en 1897, rue du Syndicat-des-Cultivateurs.  
Georges Léonard, né en 1881, rue Berthelot.



## 2<sup>ème</sup> contingent des classes de neige à la

(Reportage so

### 375 PETITS NANTERRIENS EN CLASSES DE NEIGE

330 enfants des écoles de Nanterre ont pu bénéficier cette année des « classes de neige » organisées par la Municipalité au chalet des Houches en Haute-Savoie, et dans sa magnifique colonie de La Bourboule.

12 classes en 1968, contre 10 en 1967.

A cela s'ajoute pour la première fois cette année le départ des 45 enfants de l'externat médico-pédagogique qui séjournèrent à la Bourboule également en « classe de neige ».

Ceci s'inscrit dans l'effort constant de la Municipalité de Nanterre pour développer toutes les œuvres utiles pour l'enfance et la jeunesse.

Des sommes importantes sont prévues dans le budget municipal pour l'organisation de ces classes de neige : 20 millions d'anciens francs cette année, afin d'apporter aux petits Nanterriens le maximum dans le domaine du confort, de la nourriture, des meilleures conditions possibles pour les études et pour bénéficier à plein des joies du ski.

Mais la Municipalité de Nanterre n'entend pas en rester là.

Des démarches sont actuellement en cours dans plusieurs régions (Hautes-Alpes, Haute-Savoie), en vue d'acquérir une propriété permettant d'accueillir un nombre supplémentaire de classes de neige.

Souhaitons qu'elles puissent aboutir pour la plus grande joie des enfants de Nanterre et aussi de leurs parents.

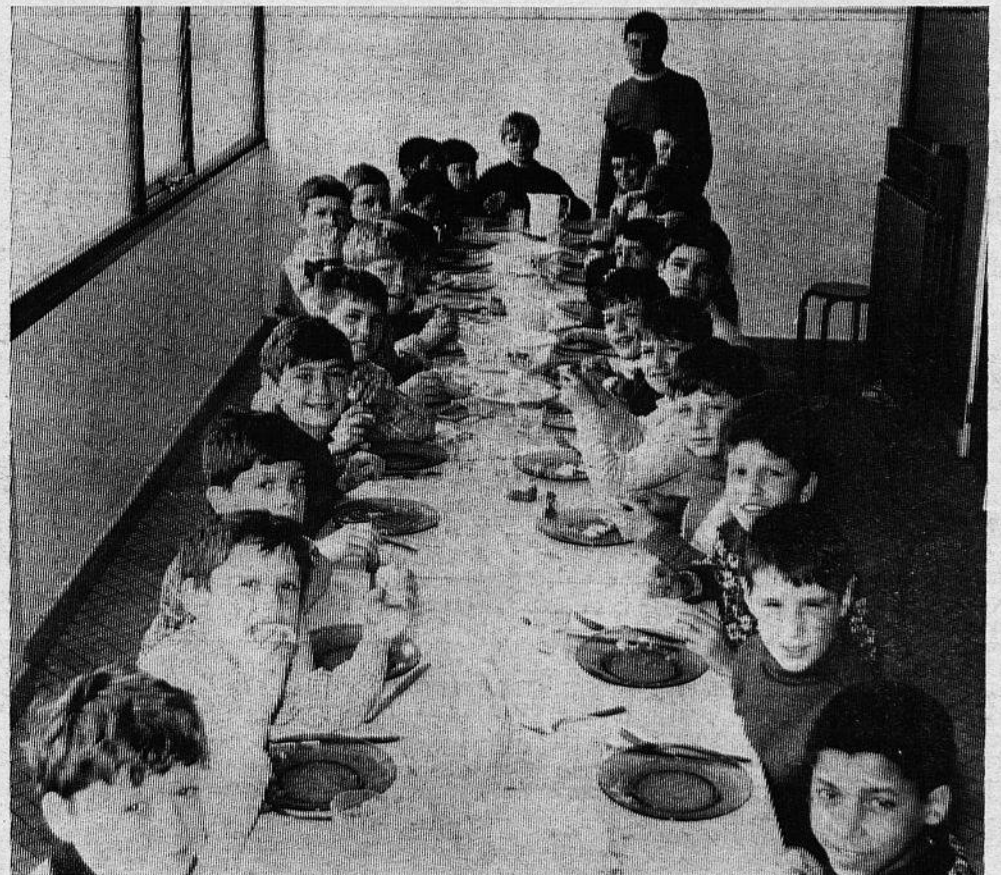


Les élèves



Les élèves de l'école du Centre.

Classes  
à la Bourboule  
(stage souvenir de l'EVEIL)



Les élèves de l'école du Plateau.



du Centre.

Les élèves du groupe Balzac

# PUTEAUX

AGENCE LOCALE : 12, rue Saulnier

## CHEZ HUTCHINSON : LA LUTTE CONTINUE



Dans le cadre de la décentralisation des divers ateliers de fabrication de son entreprise, la direction de chez Hutchinson vient de signer avec les organisations syndicales un protocole d'accord accordant quelques avantages aux salariés, futures victimes de cette opération.

Ces avantages ont été acquis grâce aux syndicats puisque c'est à leur demande que la direction a été amenée à étudier un projet commun soumis par le comité d'établissement.

Cependant, tout en étant positif, ce protocole d'accord appelle quelques commentaires.

Tout d'abord, ce n'est là qu'un palliatif car, dans une période où le chômage se développe, les travailleurs licenciés, dans le meilleur des cas, ne toucheront que deux mois de salaire en plus des indemnités légales.

Rien ne prouve que dans ce délai ils auront retrouvé du travail, surtout s'ils ont atteint un certain âge, ce qui est le cas pour bon nombre d'entre eux.

Sans doute, la direction affirme-t-elle qu'elle mettra tout en œuvre pour préserver l'emploi de cette catégorie de salariés, mais cette clause est formulée de telle sorte qu'en réalité aucune garantie n'est donnée. La direction affirme que la suppression de certaines fabrications peu rentables ne peut être évitée.

Pourquoi, dans ces conditions n'envisagerait-elle pas la mise à la préretraite, avec des revenus décents des personnes âgées de plus de 60 ans, comme cela s'est fait dans d'autres entreprises ?

Par ailleurs, l'indemnité supplémentaire de licenciement est liée au temps de présence dans l'usine ; en plus, les intéressés devront rester dans l'entreprise jusqu'à la veille du départ de leur service pour en bénéficier. Ainsi, en appliquant ces mesures restrictives, la direction entend préserver sa

### Rue Eichenberger : UN SUICIDE ÉTRANGE

Dans la nuit de dimanche à lundi 8 avril, à 3 h. 15, des passants attardés ont découvert le corps d'un homme âgé qui semblait s'être suicidé.

C'est une mort bien étrange qu'a choisie M. Julien Wirth, 76 ans, demeurant 155, rue Jean-Jaurès à Puteaux. En effet, un nœud coulant autour du cou et l'autre extrémité de la corde attachée à la galerie de sa voiture, stationnée devant le n° 61 bis, rue Eichenberger, M. Wirth a mis fin à ses jours en descendant d'une façon très originale.

D'après les informations que nous avons pu recueillir auprès de ses voisins, il apparaît que c'est la maladie qui a poussé le désespéré à mettre fin à ses jours.

production jusqu'au dernier moment.

Qu'importe si, par la suite, les travailleurs sont voués au chômage. Par contre, s'ils trouvent un emploi et quittent Hutchinson avant la date prévue, ils n'auront pas droit à l'indemnité spéciale. Dans ce cas, leur licenciement n'aura pratiquement rien coûté à la direction.

Ce sont-là, on en conviendra, des conditions qui réduisent considérablement la portée des avantages obtenus.

La véritable solution est le maintien de l'entreprise à Puteaux, car c'est le seul moyen de permettre à l'ensemble des salariés de continuer à vivre décemment de leur travail.

La C.G.T. mènera la lutte pour obtenir satisfaction à ce sujet. En outre, elle continuera à réclamer le reclassement préalable sans perte de salaire, avant tout licenciement.

C'est une position de bon sens avec laquelle, nous en sommes persuadés, les travailleurs de Hutchinson ne peuvent qu'être d'accord.

J. LE TIEC,  
Membre du Bureau  
de l'Union locale C.G.T.

## UN VASTE TERRAIN VAGUE : LE QUARTIER REPUBLIQUE-DEFENSE

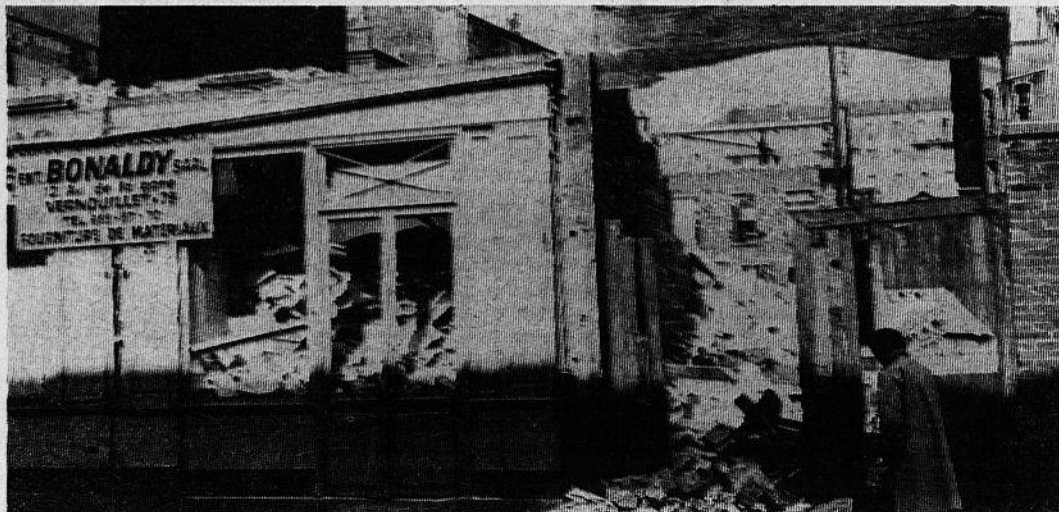
Une forêt de grues aux longs bras d'acier veille à l'agonie du quartier République. Celui-ci se transforme peu à peu en un vaste terrain vague qui attend avec passivité la construction de routes ou de « buildings ». Ici c'est l'ancien café-épicerie « Alloyeau » qui vient de tomber sous les coups des démolisseurs, là c'est un immeuble de quatre étages qui n'est plus qu'un vilain rez-de-chaussée en attendant de n'être plus rien.

Voilà donc une condamnation à mort qui devient effective ;

l'aménagement de cette « zone A » de la Défense va permettre la spéculation sur ces terrains.

Encore une fois la politique du pouvoir s'exprime : pas de HLM prévues dans cette zone mais des SOCIETES dont nous avons déjà un aperçu aujourd'hui. Ce sont elles — et par là le pouvoir — qui profiteront de l'aménagement du quartier, mais non pas la population qui, elle, ne fait que subir les méfaits de cette politique antisociale.

MARIE ANGE.



## SPÉCULATIONS ET LOYERS CHERS

Nous l'avons vu (1), le pouvoir gaulliste accorde une place prépondérante à la construction privée et pratique une politique de loyers chers. Une telle orientation confère un rôle déterminant à la spéculation foncière dont nous pouvons mesurer les conséquences dans notre localité. Le coût du logement dans le secteur privé dépend beaucoup du coût du terrain. Le niveau des transactions foncières est un facteur d'entraînement à la hausse générale des loyers. Par ailleurs, pousser à la hausse dans le secteur réglementé (surtout HLM) est une incitation pour les constructeurs privés et les banques à élever les prix de location et de vente. Ce qui revient à encourager la spéculation foncière. A cela, il convient d'ajouter la réforme de l'allocation logement qui au lieu d'être allouée à ceux qui ont de faibles ressources, est attribuée à ceux des ménages « qui font le plus d'efforts pour se loger dans des logements neufs » (Soulignons en passant qu'il est difficile de faire autrement si l'on veut se procurer un toit). Mais en fait, cette réforme est une aide directe à ceux qui construisent des logements chers et par là même un encouragement à la spéculation.

Les moyens financiers trop faibles des communes ne permettent pas de financer les équipements nécessaires, et problème encore plus grave, il faut trouver les terrains. Nous savons qu'à Puteaux il n'y a pas de terrains libres (là où l'on construit,

c'est en lieu et place d'anciennes habitations).

Le pouvoir gaulliste a évidemment tiré parti de cette situation.

Partant de l'idée que les communes ne seraient plus en mesure de faire face à leurs responsabilités et leur refusant les crédits nécessaires, il en profite pour leur retirer leur pouvoir au profit d'administrations centrales, tel le district. C'est là une attaque directe aux libertés communales et une atteinte anti-démocratique aux responsabilités des élus municipaux.

Et ainsi la spéculation va bon train et les plus values foncières rapportent chaque année aux seuls propriétaires de la région parisienne une somme double du budget de l'Éducation Nationale. L'on arrive alors à cette effrayante constatation : dans de nombreux cas, le prix du terrain est sensiblement égal au prix de la construction.

Dans de telles conditions, on peut mesurer les problèmes qui se posent pour une localité comme la nôtre où tout le bas Puteaux est à rénover. L'intérêt de tous les Putealiens est évidemment de ne pas voir ces terrains devenir propriété des rapaces des sociétés immobilières. Nous savons qu'il était prévu par la municipalité la création d'une société d'économie mixte. Nous croyons savoir que de sérieuses difficultés sont apparues. Il est vrai aussi que l'aménagement du bas Puteaux est imbriqué dans la zone d'aménagement front de Seine qui dépend du district.

A cela s'ajoutent les graves menaces que fait peser le district (cet instrument du pouvoir gaulliste est partout) concernant la voie rapide qui couperait Puteaux en deux et la stupide décision concernant le coefficient d'occupation au sol (nos lecteurs ont été tenus au courant de ces menaces et nous n'y reviendrons pas aujourd'hui).

Face à de telles menaces (auxquelles s'ajoutent les non moins préoccupantes questions de l'emploi et de la décentralisation industrielle), nous pensons qu'il est urgent d'organiser l'action de tous les Putealiens. C'est dans cet esprit que nous avons écrit à plusieurs reprises à la direction de la section SFIO. Nous regrettons de n'avoir reçu aucune réponse.

Car il est possible de faire reculer le district (au même titre qu'il est possible d'empêcher le départ de Hutchinson). Mais cela suppose la lutte unie de tous au côté des organisations opposées à une telle politique, soutien effectif à la spéculation.

Car il s'agit de se battre contre une politique, la politique du logement du pouvoir gaulliste. Mais il s'agit aussi de se battre pour une autre politique du logement.

Celle-ci est-elle possible ? C'est ce que nous examinerons la semaine prochaine.

(à suivre)

Guy PETIT

(1) Voir « L'Eveil » du 5 avril 1968.



A Puteaux, il faudrait encore de nombreux logements sociaux.

## TOUS TISSUS d'Ameublement INSTALLATION D'APPARTEMENTS

Devis gratuit

Voilage en tous genres  
Tout le linge de maison

**TOUTISSAM**

155, rue Jean-Jaurès  
PUTEAUX — 506-38-50

A.R.A.C. :

## TOUJOURS DE BONS RÉSULTATS !

La quatrième réunion de quartier, organisée par la section locale de l'ARAC, a eu lieu au

Café Lanot, 21, rue Cartout, le 6 avril et a obtenu un brillant succès. Une vingtaine d'anciens combattants étaient présents pour entendre le président Tharet, qui a d'abord rendu hommage au pasteur Martin Luther King, « Prix Nobel de la Paix » assassiné par les racistes américains.

Ensuite, les questions techniques concernant la loi du 31 mars 1919 pour la défense des droits des AC et VG, furent développées à la satisfaction de tous.

Deux adhésions nouvelles ont été enregistrées.

La prochaine réunion aura lieu le samedi 20 avril à 15 h. au Café de la Grille, maison Hassoux, 23, rue Marcelin-Berthelot.

Nous demandons aux intéressés de venir nombreux, en réservant leur après-midi.

La Section de Puteaux  
de l'Association  
Républicaine  
des Anciens Combattants

## LE PARTI COMMUNISTE DANS LES ENTREPRISES :

### Au centre des débats de la 27<sup>e</sup> conférence de section de Puteaux

Vendredi soir 5 avril, samedi 6 avril, ont eu lieu aux « Armes de la Ville », les travaux de la 27<sup>e</sup> Conférence de la Section de Puteaux du Parti Communiste Français.

Pendant deux jours, les délégués des cellules ont discuté des problèmes essentiels qui se posent aujourd'hui.

La séance du vendredi soir, présidée par Gabriel Dupin, fut consacrée au rapport d'ouverture présenté par Jean-Pierre Ginter, secrétaire de la section.

Si toutes les grandes questions furent abordées, on peut

dire encore plus effective l'aide au peuple vietnamien par la création à Puteaux d'un grand nombre de comités de soutien.

La discussion, commencée le vendredi soir, s'est poursuivie le samedi toute la journée. Elle fut principalement orientée sur le travail des communistes à l'entreprise. A l'heure où un grand nombre de travailleurs sont menacés de licenciement, ainsi que le prouvent ceux déjà réalisés récemment chez Garnier et Bertrand Faure, et ceux dont la menace pèse sur les 700 travailleurs d'Hutchinson, le



dire néanmoins que celles concernant l'unité et le Vietnam furent dominantes.

Les communistes doivent lutter pour que les accords du 24 février soient un pas décisif dans l'élaboration d'un programme commun qui réponde aux aspirations des travailleurs.

Après s'être félicités des bons résultats obtenus par la collecte « Un bateau pour le Vietnam », les communistes ont maintenant pour tâche de renouer le Parti Communiste a pour tâche de faire reculer le pouvoir dans ce domaine.

A Puteaux, c'est aussi le cas d'Unic qui se pose, avec son syndicat maison et la pression

qui est faite sur les travailleurs

La discussion, extrêmement riche a, par ailleurs, abordé beaucoup de questions ; celles concernant l'unité, plus particulièrement à Puteaux.

Les deux séances du samedi ont été présidées par Marcel Vilin (RATP) et Maurice Reix (Lycée Technique).

A la fin des débats, les différentes commissions (mandats, candidatures, résolution) ont présenté leurs rapports, qui furent soumis au vote des délégués.

La nouvelle direction de section — composée de 29 membres — fut élue ensuite à l'unanimité.

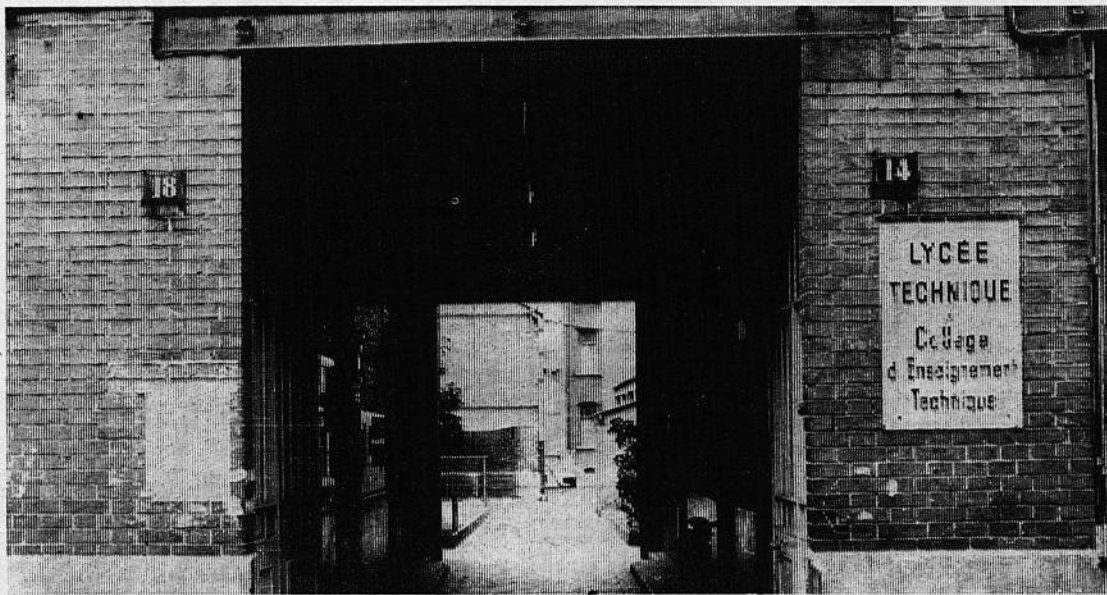
Le rapport de clôture fut alors présenté par Jacques Brunhes, membre du bureau fédéral, qui était chargé de suivre les travaux de la section de Puteaux.

Une bonne conférence, enrichissante et farternelle, qui animera encore davantage les communistes dans leur combat pour une démocratie, véritable étape vers le socialisme.

Marie-Ange HENRY.

# PUTEAUX

## Pour que vive et se développe l'enseignement technique à Puteaux



Pour quand le transfert du lycée technique...

L'enseignement technique putéolien est gravement menacé :

— Le CET de la carrosserie doit être expulsé du 33 avenue du Général-de-Gaulle.

— Le CET annexé au lycée Technique ne peut se développer faute de place ; il en est de même pour plusieurs sections du lycée (électronique), en raison de l'exiguïté des laboratoires ;

— Le recrutement en classe de 2<sup>e</sup> T est insuffisant et en régression inquiétante : 26% d'élèves en moins de 1967 à 1968, alors qu'il est de notoriété publique que pour l'ensemble du pays, un adolescent sur 2, et 3 jeunes filles sur 4 entrent dans « la vie active » sans connaissance théorique suffisante, sans qualification professionnelle véritable.

— Les locaux de la rue Mars-et-Roty sont dangereusement vétustes.

Une telle situation est à proprement parler intolérable. La seule solution rationnelle consiste à transférer au plus vite l'enseignement technique putéolien dans les locaux vacants depuis plusieurs années à l'ex-arsenal.

Cela permettrait non seulement le maintien et le développement des sections existant actuellement mais aussi la création d'options nouvelles, indispensables pour offrir des débouchés valables aux jeunes gens et aux jeunes filles, pour former les techniciennes et les techniciens dont nous avons besoin.

L'ACTION PAIE :

Depuis de nombreuses années, l'action s'est développée :

— campagnes d'information et de protestation ;

— campagne de pétitions (plus de 4.000 signatures recueillies à Puteaux en 1965) menée par le Comité local d'action laïque efficacement soutenu par notre section du PCF et de la SFIO, et par les syndicats ouvriers ;

— actions menées par les APE locales et notamment l'APE du lycée qui a organisé la manifestation du 3 février dernier ;

— questions orales et écrites posées à l'Assemblée Nationale et au Sénat par les parlementaires de la Région ;

— Débats au conseil général de l'ex Seine, etc...

Des résultats ont été obtenus :

— étatisation du lycée technique en 1965 ;

— cession de l'ex arsenal à l'Education Nationale (janvier 1967) ;

— financement du transport prévu au V<sup>e</sup> plan : 1 million de nouveaux francs au programme d'investissement 1968 pour le lycée et autant pour le CET de la carrosserie exproprié par l'EPAD, étant entendu que bien avant (2 juin 1965), la Ville de Puteaux s'était engagée à participer aux frais de relogement du lycée technique et du CET annexé aux conditions du décret du 27 novembre 1962 ;

— études techniques réalisées par le Ministère de l'Education Nationale en 1967, et montrant que tous les établissements techniques de Puteaux pouvaient s'installer à l'arsenal et de la SFENA, occupant certains locaux.

Mais l'essentiel à obtenir : à savoir, la réalisation pratique du transfert à l'ex arsenal.

C'est une question d'intérêt local, départemental et régional.

Elle intéresse directement les parents et les enfants, particulièrement les enfants des travailleurs, premières victimes de la politique scolaire gaulliste dont on peut mesurer localement les effets néfastes (dans le cadre de la prolongation de la scolarité, plus de 400 adolescents et adolescentes de Puteaux n'auront aucun débouché véritable et ce, dès la rentrée prochaine de septembre 1968 !).

Qui peut nier, dans ces conditions la nécessité d'une grande campagne publique pour la défense et l'extension de l'enseignement technique putéolien ? L'action menée doit rassembler toujours plus de forces laïques lors de sa dernière réunion, le comité d'action laïque a justement pris la décision d'organiser une manifestation publique à Puteaux, le 17 mai prochain. La section de Puteaux du PCF s'est associée à cette initiative et mettra tout en œuvre pour en assurer la réussite, en liaison étroite

### DÉPANNAGE TÉLÉ

toutes marques

**P. LEZY**

149, rue de Verdun, Suresnes

Tél. 506-35-24

et 772-00-42

## LES PACIFISTES DE PUTEAUX A L'ACTION

Depuis plusieurs semaines déjà, un Comité de Paix a été constitué dans le quartier Jaurès-Verdun.

A l'origine, quelques personnes qui s'étaient rencontrées lors d'assemblées ou de manifestations du Conseil local du Mouvement de la Paix ont décidé de se regrouper en Comité de quartier afin d'agir sur un territoire limité et d'attirer l'attention des habitants sur les problèmes de la paix dans le monde.

Le Comité s'est réuni en assemblée publique le mercredi 3 avril au café « Bamby » à l'angle de la cité du 140, rue de Verdun. Une quinzaine de personnes d'opinions religieuses ou politiques diverses étaient présentes.

M. Plantegenest, membre du bureau départemental, traita dans un court exposé, de la nécessité d'intensifier l'action pour le soutien au peuple du Vietnam, pour la solidarité aux pacifistes américains menacés ou frappés par la répression, puis de la préparation du rassemblement du 28 avril à l'occasion de la journée des Déportés. Ce rassemblement aura lieu à Soissons avec la participation de pacifistes allemands.

La discussion qui suivit fut riche, chacun s'accordant, tout en tenant compte des déclarations récentes des antagonistes, à condamner les agresseurs américains et s'engageant à faire en sorte que la protestation mondiale s'amplifie pour exiger l'arrêt des bombarde-

ments sur le Nord-Vietnam, le retrait des troupes du Sud et l'avènement d'une paix durable.

Dans ce but le Comité s'est engagé à éditer un bulletin mensuel d'information à l'intention des habitants du quartier, il a en outre mis sur pied le projet d'une assemblée publique à Puteaux dans le courant du mois de mai. Cette assemblée se déroulerait avec la participation d'un orateur vietnamien, projection d'un film sur la guerre du Vietnam et vente d'objets symboliques pour la solidarité matérielle avec le Vietnam en lutte et pour le développement du combat des pacifistes français.

Nous tiendrons nos lecteurs au courant de l'activité du Comité de Paix Jaurès-Verdun et leur donnerons les précisions nécessaires quant aux initiatives projetées. En attendant, nous leur souhaitons plein succès.

G. BRETON.

### X. TABURIAUX

47, rue de Bezons

COURBEVOIE - 333-09-50

**DÉPANNAGE**

Réparation - Entretien

Cuisinières et machines à laver

A. MARTIN — DE DIETRICH

### UN PUTÉOLIEN CHUTE A SURESNES

A la suite d'une chute fortuite survenue rue des Bouvets à Suresnes, M. Georges Parelle, demeurant 44, rue de la République, a été blessé.

### ACCIDENT AU PONT DE NEUILLY

Le dimanche 31 mars, à la suite d'un accident sur la voie publique, M. Guillère Claude, habitant Colombes, et Mme Si-

lone Lerrieur, demeurant dans le 18<sup>e</sup> arrondissement, ont été admis à l'hôpital.

### UNE ÉCOLIÈRE RENVERSÉE

Le 1<sup>er</sup> avril, une écolière a été renversée sur le passage clouté en face de l'école Jean-Jaurès, rue Eichenberger. Le conducteur de la voiture, M. Bourdel, demeure rue de la République. La jeune Yamina Mareck a été admise à l'hôpital Foch; elle souffrait d'une fracture du fémur.

... dans les locaux de l'ancien arsenal ?

avec le CLAL et tous les partis politiques, syndicats et organisations démocratiques qui agissent pour la laïcité et la défense de l'école à tous les niveaux.

Oui, nous devons tout mettre en œuvre pour assurer le 17 mai, une participation importante de la population qui doit intervenir directement et massivement pour que vive et se développe l'enseignement technique à Puteaux, pour que le lycée technique d'Etat soit rapidement transféré dans les locaux vacants de l'ancien arsenal.

La section de Puteaux du Parti Communiste Français



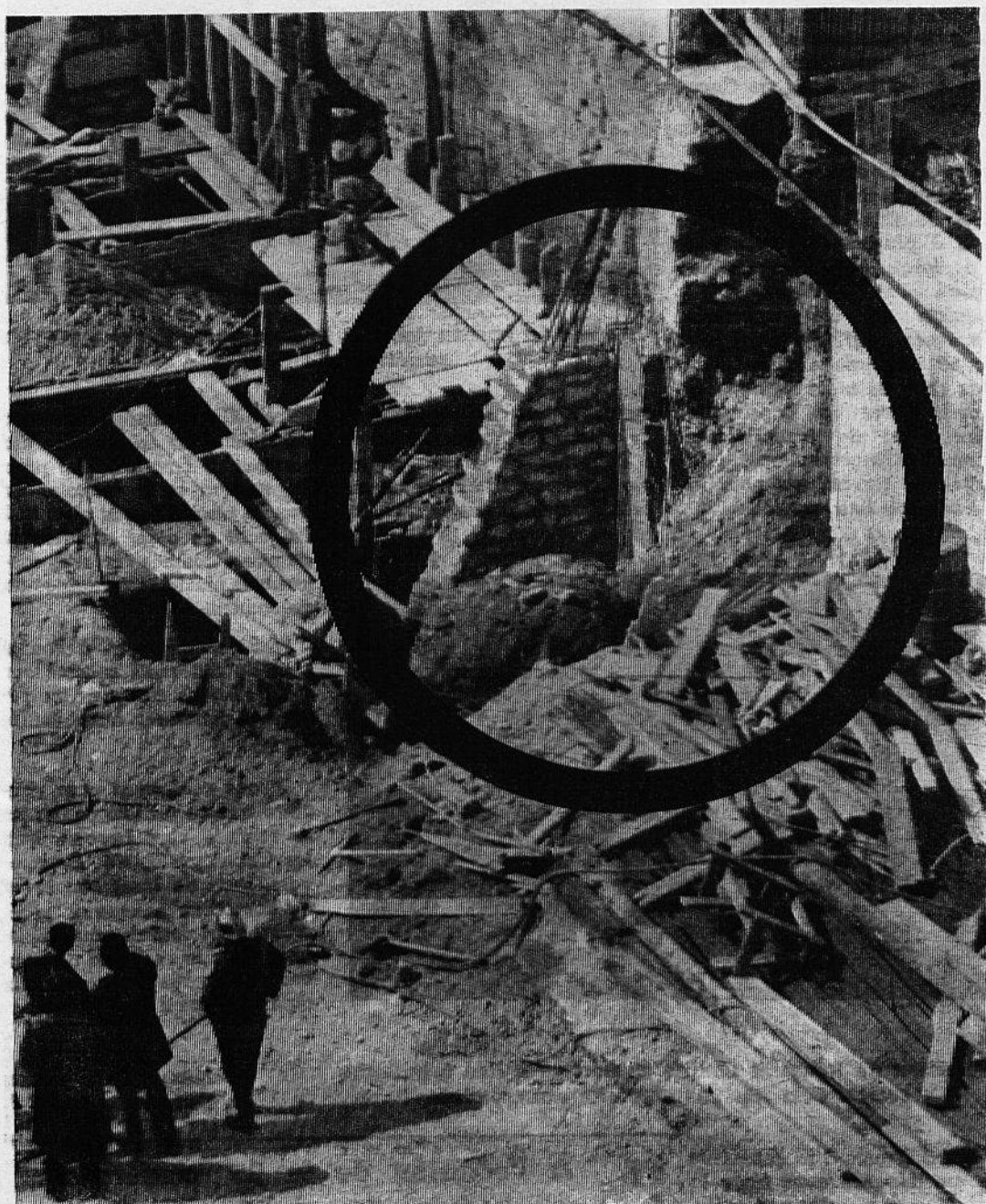




# NEUILLY

AGENCE LOCALE : 11, rue Paul - Chaterousse

## Encore deux ouvriers tués sur un chantier de Neuilly



Deux ouvriers qui travaillaient, mardi matin, dans une tranchée à la hauteur du 183, avenue de Neuilly, à Neuilly, ont été ensevelis par suite d'un éboulement.

Quand on a pu enfin les dégager, Jean Martina, 30 ans, chef d'équipe, demeurant à Vey-en-Brie (Val-de-Marne) et Mohamed Jabri, 30 ans, domicilié à Paris, étaient morts étouffés.

Deux entreprises travaillaient de part et d'autre des murs. Mais aucune d'elles ne prit la peine d'étayer à l'endroit où elles jugeaient le risque d'effondrement plus grand. Et l'accident se produisit. A présent, toutes deux s'en rejettent mutuellement la responsabilité.

LISEZ, FAITES LIRE

**MOINS les garçons et les filles**

mensuel édité par le Mouvement de la Jeunesse Communiste de France

**Roudoudou**  
les belles images

images à colorier

EN VENTE PARTOUT -

## Les faits de la semaine

### ACCIDENTS DE LA CIRCULATION

Un accident mortel s'est produit dimanche matin 31 mars, vers 8 heures, avenue de Neuilly. Celui qui en a été victime, M. Maurice Coeffroy, âgé de 78 ans, habitant 89, rue Perronet, était bien connu dans le quartier des Huissiers où il passait sur sa bicyclette muni de ses cannes à pêche.

Dimanche, venant de la rue des Huissiers comme à l'accoutumé, il voulut traverser l'avenue de Neuilly pour gagner la rue des Gravières. Le dimanche, il n'y a pas tellement de circulation sur l'avenue, les feux étant favorables il s'engagea sans méfiance, lorsqu'une 404 conduite par M. Nadj-Barna, habitant rue du Bois de Boulogne, se dirigeant vers Paris ne put l'éviter. M. Coeffroy, durement touché, fut conduit rapidement à l'hôpital de Neuilly où l'interne ne put hélas, que constater le décès.

Nulle faute du conducteur de la 404 ont confirmé les témoins de ce pénible accident.

Un accident du même genre, moins grave heureusement, est arrivé le 1er avril à M. Avin, âgé de 73 ans, qui traversait l'avenue du Roule dans le passage clouté face à l'avenue Sainte-Foy. Il a été renversé par une fougoulette Renault, conduite par M. Barèges.

Conduit à l'hôpital de Neuilly M. Alvin y a été admis pour plaies saignantes et douleurs au bras droit.

Nous lui souhaitons un prompt rétablissement.

### INCENDIES

Le 1er avril, les pompiers ont dû intervenir chez Mme Claude

Chemin, bd Jean-Mermoz. Le feu avait pris naissance dans la cuisine de son appartement. Après 20 minutes d'efforts, les pompiers se rendaient maîtres de l'incendie.

Le 1er avril également, le feu s'est déclaré dans une chambre de bonne, 6, square Chanton, occupée par Mademoiselle Bailly. Après plusieurs jours d'absence, Mlle Bailly regagnait son domicile quand, arrivant à la porte. S'agissait-il du poste de télévision qui avait imposé ou d'un court-circuit dans un chauffe-eau ?

### CASSEMENT :

C'est à Puteaux que ça a commencé. Une voiture patrouillant sur la RN 13 en direction du Rond-Point de la Défense aperçut une voiture FIAT qui stationnait, moteur en marche, à l'angle de l'avenue du Pt-Wilson et rue Lavoisier. Cette voiture occupée par le chauffeur, au volant. Au même instant, ils entendaient un grand bruit provenant de la bijouterie COMP-TOIR WILSON. Les policiers remarquèrent alors la présence de deux individus dont l'un était porteur d'un gros pavé. A la vue des agents, il abandonnèrent le pavé et s'engouffrèrent en courant dans la voiture qui les attendait. A la suite d'une poursuite folle, la voiture s'arrêta à Neuilly, rue du Général Delanne. Les occupants s'enfuirent dans des directions opposées mais l'un d'eux fut rejoint. Il s'agit d'un nommé Lopez, sujet espagnol, sans domicile fixe. Ses deux complices n'ont pas été retrouvés mais la police possède un signalement très précis. La voiture appartenait à une personne habitant le 17e arrondissement, auquel elle avait été volée.

### SERVICE MEDICAL

#### DE GARDE

MEDECIN DE GARDE  
LES 14 ET 15 AVRIL

Dr LECLERCQ, 122, avenue du Roule. 722-18.74.

\*\*

### PHARMACIES DE GARDE

CITTANOVA, 171, avenue de Neuilly.

CHOURAQUI, 28, rue Madeleine-Michelis.

### X. TABURIAUX

47, rue de Bezons

COURBEVOIE - 333-09-70

### DEPANNAGE

Réparation - Entretien

Cuisinières et machines à laver

A. MARTIN - DE DIETRICH

## ÉTAT CIVIL

### NAISSANCES

Moreau Alexis, 38, rue Perronet; Fourrier Philippe, 11, rue Charcot; Mallet Nelly, 32, rue Perronet; Blanc Sophie, 2, rue Garnier; Bois Hélène, 15, rue d'Orléans; Dupont Florence, 35, avenue Sainte-Foy; Guéraud Christine, 4, boulevard J.-Mermoz; Deschandol Franck, 32, rue de Chauveau; Massine Anastasia, 5, rue Charcot.

### MARIAGES

Bernard Moreau, Paris-3e, 4, rue du Foin, et Michèle Micheli, 34, rue Perronet; Bernard Guissagais, Paris-9e, 63 bis, rue de la Victoire, et Madeleine Franchisteguy, 1 ter, boulevard de la Saussaye; Bernard Calais, 16, rue Chauveau, et Christiane Breton, 2, rue de Chézy; Antoine Dufour, La Madeleine (Nord), 79, rue du Docteur-Legay, et Dominique Jarre, 43, rue de la Feune; Juan Fernandez de la Puebla y Morales, 175, avenue de Neuilly, et Maria Montreal Triso, Paris-17e, 83, rue Cardinet; Roland Van Moere, Paris-16e, 14, rue Remusat, et Elisabeth de Enden, 16, avenue Ste-Foy; Patrick Deparcy, rue de Maubeuge, à Lille, et Jacqueline Lecœur, 140, boulevard Bineau; Bernard Cornefert, 51 bis, rue Plaisance, à La Garenne-Colombes, et Chantal Lusinchi, 3, avenue de Madrid; Jean Morin-Diole, 10 bis, rue des Poissonniers, et Martine Melier, Fontenay-sous-Bois (Val-de-Marne), 29, rue Edouard-Maury; Jean Bernard, Marnay (Haute-Saône), et Jacqueline

Mange, à Neuilly-sur-Seine, 8, rue Madeleine-Michelis; Jacques Mallet, 5 bis, rue Parmentier, et Viviane Perret, à Marseille (B.-du-R.), 76, rue St-Ferréol; Olivier Delpech, 23, boulevard d'Argenson, et Martine Viejo, Paris-20e, 8, rue des Muriers; Jacques Gauthier, 11, rue de la Ferme, et Françoise Guérin, 16 bis, boulevard Jean-Jaurès; Jean-Claude Le Duigou, 20 bis, rue Daru, à Paris-8e, et Marie-Hélène de Langlade, 96, boulevard Maurice-Barrès; Georges Moreau, 60, rue Philippe-de-Girard, Paris-18e, et Francisca de Llago Alias, 5, square Péronnet; André Coutant, 173, avenue du Roule, et Josette Conques, 148, avenue du Roule; Gérard Domézon, 12, rue Chauveau, et Catherine Condemine, 15, rue du Général-Leclerc, à Sens (Yonne); Jacques Gauthier, 11, rue de la Ferme, et Françoise Guérin, Boulogne-Billancourt, 16 bis, boulevard J.-Jaurès; Paul Lugand, Ivry-sur-Seine, 53, rue Molière, et Nicole Théry, 20, avenue du Roule; Jean Souverain, 25 bis, rue du Château, et Marie-Françoise Stourm, Paris-8e, 15, boulevard de Courcelles; Claude Seliquer, 34 bis, rue de Longchamp, et Nadine Allart, Ville-d'Avray, 32, avenue Thierry; Michel Decout, 82, rue Perronet, et Cécile Caullay, à Saint-Maurice (Val-de-Marne), 16, rue du Docteur-Decorse.

### DECES

Bourg Joseph, 64 ans, 37, boulevard du Château; Nebinger, née Dhéry Alice, 79 ans, 5,

rue B.-Dumas; Bordat Marcel, 79 ans, 63, boulevard Victor-Hugo; enfant Chesneau Philippe, 1 mois et demi, 41, boulevard de Courbevoie; Liore Marguerite, 86 ans, 36, boulevard du Général-Leclerc; Noé Jeanne, 81 ans, 24, boulevard du Château; Bertrand Jeanne, 87 ans, 39, boulevard Bineau; Mériaux Blanche, 91 ans, 53 bis, rue Perronet; Fasquel Henri, 82 ans, 36, boulevard Général-Leclerc; Harfner Rose, 64 ans, 63, boulevard Victor-Hugo; Bain Louis, 83 ans, 1, square Chanton; Ferre Esther, 36, boulevard Général-Leclerc; Bellissant, née Leroy Berthe, 95 ans, 97, boulevard Bureau; Huguet Louis, 67 ans, 146 bis, avenue de Neuilly; enfant sans vie Saunders, 34, boulevard V.-Hugo; Baudouy, né Rihouët Gabrielle, 76 ans, 36, boulevard Leclerc; Damville, née Daire Jeanne, 78 ans, 22, rue M.-Michelis; Geoffroy Marcel, 78 ans, 36, boulevard Général-Leclerc; Berger Auguste, 90 ans, 1, rue Boutard; Sériéys Marcel, 67 ans, 13, rue Salignac-Fénelon; Dussoulier Henri, 62 ans, 27, boulevard V.-Hugo; Persey Jean, 79 ans, 5, rue Pierre-Chéron; Bies Pierre, 78 ans, 26, boulevard Victor-Hugo; Klagnfinger Albert, 67 ans, 27, boulevard Victor-Hugo; Nero Da Silva José, 24 ans, métro Pont-de-Neuilly; Samson Edouard, 77 ans, 110, avenue du Roule; Deverneuill-Poyrazeau, 63 ans, 36, boulevard Leclerc; Schumacher Charles, 84 ans, 14, boulevard Dumas.

## Permanences

Roger GUERIN  
Conseiller général

se tient à la disposition de la population les 2<sup>e</sup> et 4<sup>e</sup> lundis de chaque mois, de 17 h. 30 à 19 h., 3, rue Joseph-Rivière.

● **Syndicat des Locataires** : 2<sup>e</sup> et 4<sup>e</sup> samedis du mois, de 16 à 17 h., 104, rue Armand-Sylvestre, et le mercredi, de 19 à 20 h., 10, place Charras.

● **Association de Défense des Intérêts des Evincés de la zone de la Défense** : les 1<sup>er</sup> et 3<sup>e</sup> jeudis de chaque mois, à 21 h.; le 4<sup>e</sup> dimanche de chaque mois, à 10 h., sous-sol de l'école de la rue de Metz.

● **A. R. A. C.** : 2<sup>e</sup> et 4<sup>e</sup> dimanches de chaque mois, de 10 h. 30 à 11 heures 30, café Le Porto, 7, avenue Marceau.

● **F. N. D. I. R. P.** : 1<sup>er</sup> dimanche du mois, de 10 h. 30 à 12 heures, salle Esperet, 125, rue Armand-Sylvestre.

● **Mutilés du Travail** : 1<sup>er</sup> et 3<sup>e</sup> dimanches matin du mois, sous-sol école rue de Metz.

● **Pompiers** : appelez 333-01-20 ou 333-00-41.

● **Appel taxi** : appeler 333-00-00.

● **Ambulance municipale** : de 8 heures 30 à 18 h. 30, appeler 333-28-50; de 18 h. 30 à 8 h. 30, appeler 333-46-50 ou 333-46-51.

## RETRAITES

Retraites Sécurité Sociale, retraites complémentaires : chaque mercredi, de 14 h. 30 à 17 heures 30, Union Locale des Syndicats C.G.T., 5, rue C.-Hebert.

## - SPORT -

VENDREDI 16 AVRIL, à 21 heures, au Stade Municipal :  
REUNION DE BOXE

## ÉTAT CIVIL

## MARIAGES

Vaimois Louis, contrôleur technique, 31, boulevard de Verdun, Courbevoie, et Marchal Marie, secrétaire, Seichamp (Meurthe-et-Moselle).

Marillier Edmond, barman, Paris-3<sup>e</sup>, et Bréant Colette, opératrice club, 46, boulevard de Verdun, Courbevoie.

Trehoux Robert, ouvrier, 52, rue Louis-Blanc, Courbevoie, et Gauthier Chantal, employée de commerce, Nogent-le-Rotrou.

Pinel Gérard, comptable, 25, rue Victor-Hugo, Courbevoie, et Demailly Viviane, employée de bureau, Neuville-St-Rémy (Nord).

Portier Louis, artisan taxi, 82, rue du 22-Septembre, Courbevoie, et Norgeot Josette, institutrice, La Chaise-Baudouin (Manche).

Debien Michel, imprimeur, 13, rue Parmentier, Courbevoie, et Dotigny Nina, vendeuse, Aubergenville (Yvelines).

Woerther Pierre, employé aux écritures, Conflans-Sainte-Honorine, et Issenjou Eliane, employée de bureau, 42, rue des Anciens-Combattants, Courbevoie.

Lurier Jacki, cultivateur, Arbrousse (Nièvre), et Henry Marie-France, secrétaire, 27, rue d'Aboukir, Courbevoie.

Pour votre mariage...

... vos photos d'identité

## STUDIO

MICHEL MANCEAU

21, rue de Normandie  
COURBEVOIE — DEF. 46-52

Clairand Jol, affestiste, 82, rue de Caen, Courbevoie, et Bimbeau Annie, affestiste, Hardricourt (Aube).

Baludent Jean, agent hospitalier, Abbeville (Somme), et Rambure Evelyne, agent hospitalier, rue de la Mutualité, Courbevoie.

Marty Philippe, inspecteur des ventes, 15, quai Paul-Doumer, Courbevoie, et Sabatier Martine, secrétaire, Paris-15<sup>e</sup>.

Tavernier Michel, employé aux écritures, Epinay-sur-Seine (Seine-Saint-Denis), et Autet Liliane,

## Services médicaux

Pour le service médical de nuit ou du dimanche, des changements peuvent intervenir au dernier moment. S'adresser au commissariat de police (tél. 333-46-50).

## PHARMACIES DE GARDE

(Le dimanche jusqu'à 20 heures et le lundi matin).

**Dimanche 15 - Lundi 15 (lundi de Pâques)** : MIZON, 124, Bd Saint-Denis, et GALONS, 11, avenue Marceau.

**Dimanche 21 et lundi matin** : COUVET, 116, avenue Marceau, et Godeau, 36, Bd de Verdun.

## EN SEMAINE

La pharmacie DOKHAN, 112, avenue du Général-de-Gaulle, à La Garenne (près de l'embranchement) reste ouverte jusqu'à 22 heures).

UNE AUGMENTATION  
QUI N'ETAIT PAS  
PREVUE

Les locataires du groupe HLM de l'avenue Marceau (A, B, G) ont eu la surprise de voir leurs quittances, pour le loyer d'avril, majorées dans des proportions atteignant 7.700 AF, cette somme représentant le rappel de location et entretien des compteurs pour l'année écoulée.

Une telle somme s'ajoutant au loyer déjà élevé des HLM, crée un peu plus de difficultés dans le budget familial, compressé déjà par les réductions d'horaires et la hausse continue du coût de la vie.

Nous pensons qu'une circulaire affichée dans les immeubles plusieurs semaines avant le terme, aurait permis aux locataires de prendre des dispositions pour faire face à cette nouvelle dépense; que ce rappel aurait pu être effectué en plusieurs versements.

Mais les soucis des locataires HLM ne sont pas ceux du président de l'Office.

Ceci expliquant cela.

Soixante délégués, élus par tous les communistes des cellules d'entreprises et de quartiers, ont participé vendredi et samedi, à la Conférence de la section de Courbevoie du Parti Communiste Français.

Sur la base du rapport du Comité de section sortant, les délégués ont débattu de nombreuses questions qui concernent les travailleurs des usines et les habitants de Courbevoie.

Le problème de l'emploi, de la nécessité de combattre pour le maintien du potentiel industriel de Courbevoie a donné lieu à plusieurs interventions sur lesquelles nous reviendrons. Depuis 10 ans, 6.500 emplois ont été supprimés dans notre ville qui a vu partir 60 entreprises. Cela n'est pas du tout inévitable et les Communistes de Courbevoie contribuent de toutes leurs forces à l'organisation de la lutte des travailleurs pour la défense de leur emploi.



Une vue du bureau pendant le rapport de Roger FAIVRE, secrétaire de Section.

et de coopération avec tous les pays.

Enfin, la conférence a accordé une grande attention au problème de la guerre du Viet-

nam. Elle a enregistré avec satisfaction la création de dix comités de base d'action pour le soutien et la victoire du peuple vietnamien et s'est fixé l'objectif de créer rapidement d'autres comités et d'y rassembler plusieurs centaines de personnes.

Nous reviendrons, à l'occasion de différents articles sur les questions les plus importantes débattues à la conférence.

Disons seulement pour conclure que ce fut une conférence tournée vers l'avenir, que les Communistes de Courbevoie, fiers de leurs succès et de nombreux nouveaux adhérents, vont maintenant appliquer avec la certitude de nouveaux progrès les décisions qu'ils viennent de prendre.

R. FAIVRE,

Secrétaire de la section de Courbevoie du P.C.F.

L'élection du nouveau Comité de Section a lieu à bulletin secret. Cela n'a pas empêché l'unanimité.

Les délégués à la conférence ont dénoncé avec force la politique économique et sociale du pouvoir, approuvée par le gaulliste Deprez, et dont les travailleurs et la population de notre ville subissent les conséquences.

Les Communistes de Courbevoie ont approuvé l'accord du 24 février entre la F.G.D.S. et le Parti Communiste et décidé une intense effort de propagande pour gagner par milliers les travailleurs et habitants de Courbevoie à exiger un programme commun de la gauche, un programme au contenu social avancé, un programme d'indépendance

A l'occasion de la 25<sup>e</sup> conférence  
de la section de Courbevoie  
J'ADHÈRE AU PARTI  
COMMUNISTE FRANÇAIS

— Pour aller plus vite, à Courbevoie et dans le pays, vers une politique conforme à mes intérêts.

— Pour le soutien et la victoire du peuple vietnamien.

NOM ..... PRENOM ..... AGE .....

ADRESSE .....

LIEU DE TRAVAIL ..... ENTREPRISE .....

Le .....

(Signature)

Remettez ce bulletin à un militant ou envoyez-le au P.C.F., 3, rue Joseph-Rivière à COURBEVOIE.

## AUTO - SUPER - MARCHÉ

GENESTIER spécialiste PEUGEOT

Vous présente une gamme complète de

VOITURES D'OCCASION REVISEES GARANTIES

REPRISE

DE VOTRE ANCIENNE VOITURE  
DANS LES MEILLEURES CONDITIONS

OUVERT TOUS LES JOURS même le dimanche sans interruption

39, avenue Lénine - NANTERRE - Tél. 204-60-42

(près de la Boule — Vers Chatou)

NAISSANCES  
Duret Catherine, Courbevoie.  
Paupinat Joachim, Courbevoie.  
Herpin Jean-Pierre, Courbevoie.  
Gardet Pascal, Courbevoie.

## DECES

M. Sylvoz Gustave, 81 ans, Courbevoie.

Mme Veuve Lenormand, née Colombier Suzanne, 76 ans, Courbevoie.

M. Vaillant Jean, 65 ans, Courbevoie.

M. Fuchs Joseph, 82 ans, Courbevoie.

## CINÉMAS

- **LE PARIS**  
Du mercredi 10 au lundi 15 avril,  
Louis de Funès dans :  
**LES GRANDES VACANCES**
- **LE ROYAL**  
Du mercredi 10 au vendredi 12  
avril (21 h.).  
Elvis Presley dans :  
**UNE ROUSSE  
QUI PORTE BONHEUR**  
(Scope - couleurs)  
★  
Samedi 13 avril, à 21 h.  
Dimanche 14, à 14 et 17 h. :  
**FORT UTAH**  
(Scope - couleurs)  
★  
Dimanche 14 avril, à 21 h.  
Lundi 15, à 15 et 21 h. :  
John Wayne, Richard Widmark  
dans :  
**ALAMO**  
(Scope - couleurs)  
★  
Du mercredi 17 au vendredi 19  
avril (21 h.) :  
**COW-BOYS DANS LA BROUSSE**  
(Scope - couleurs)  
★  
Samedi 20 avril, à 21 h.  
Lee Marvin, Ernest Borgnine dans :  
**DOUZE SALOPARDS**  
(Scope - couleurs)
- **CASINO  
DE BECON**  
Du mercredi 10 au lundi 15 avril,  
Louis de Funès dans :  
**LES GRANDES VACANCES**  
(Couleurs)  
**Attention ! Lundi 15 avril, deux  
matinées, à 14 et 17 h.**  
- Le dimanche 14, à la première  
matinée, les dix premiers rangs sont  
à tarif réduit pour les personnes  
âgées de plus de 65 ans.
- **ALCAZAR**  
(gare d'Asnières)  
CINEMA D'ART ET ESSAI : Les  
grands films de l'Universal.  
Jeudi 11 avril, à 21 h. :  
**LES PRAIRIES DE L'HONNEUR**  
Avec James Stewart.  
★  
Vendredi 12 avril, à 21 h. :  
**LES OISEAUX**  
(Hitchcock)  
★  
Samedi 13 avril, à 20 h. :  
**EVASION SUR COMMANDE**  
- à 22 heures :  
**LES OISEAUX**  
★  
Dimanche 14 avril, à 14, 17 et 21  
heures :  
**EVASION SUR COMMANDE**  
★  
Lundi 15 avril :  
- à 14 heures :  
**L'HOMME QUI N'A PAS D'ETOILE**  
- à 17 heures :  
**CONFIDENCES SUR L'OREILLER**  
- à 21 heures :  
**BACK STREET**

## USINE A VENDRE



Ce panneau est placé sur les murs de l'ancienne société Stare, boulevard Saint-Denis, qui a été absorbée par la CIFTE. Les bâtiments de SCINTEX sont aussi à vendre. Ce sont les résultats de la politique gouvernementale soutenue par le député-maire de Courbevoie. Il est grand temps d'agir massivement pour imposer le maintien des activités industrielles de Courbevoie.

## LUTTES ET SUCCES

### Chez Bronzavia

Vendredi 5 avril, les ouvriers des prototypes et de l'outillage ont débrayé une heure pour exiger que l'augmentation qui vient d'être obtenue figure dans l'acompte de paye.

### Suite aux débrayages augmentations des salaires chez Aubry et Simonin

Chez Aubry - Simonin, la Direction vient d'accorder une augmentation des salaires de 3 % à partir du 1<sup>er</sup> avril et de 3 % à partir du 1<sup>er</sup> octobre, ce qui fait une moyenne d'un peu plus de 3 % pour l'année.

### Camion contre V.L.

Le 1<sup>er</sup> avril, Mme Gabrielle Degoutte, 67 ans, demeurant 105, rue Jean-Baptiste-Charcot à Courbevoie, était dans sa voiture à l'arrêt. Elle a été heurtée par un gros camion Saviem appartenant à la Société des Transports de Lyon. Mme Degoutte a été admise à l'hôpital Kilford.

## Malaise

Mme Petot, demeurant 8, rue du 22-Septembre à Bécon, a été prise de malaise le 2 avril alors qu'elle circulait rue Armand-Silvestre. Transportée à l'hôpital Beaujon, son décès a été constaté.

## Ne laissez rien dans vos fours

Mme Giampretti, née Delcroix, âgée de 64 ans, femme de ménage, avait rangé une boîte d'encastrique dans le four à charbon d'un appareil de chauffage. Peut-être pensait-elle que la saison froide était définitivement terminée ? Toujours est-il qu'ayant rallumé l'appareil, la boîte d'encastrique a explosé, faisant des dégâts considérables dans son appartement 2, rue Edith-Cavell à Courbevoie. Les pompiers sont intervenus. Mme Giampretti a été brûlée au 3<sup>e</sup> degré aux jambes, à la main droite et à l'avant-bras. Elle a été admise à l'hôpital Foch à Suresnes où son état a été jugé très sérieux.

## PUTEAUX-SPORTS-CAMPING

équipe TOUS LES SPORTIFS dans TOUS LES SPORTS  
Sports d'Hiver - Classes de Neige

5, boul. Richard-Wallace - PUTEAUX - LON 30-12

Même maison **Coquillière-sports-camping**  
39, rue Coquillière, PARIS-1<sup>er</sup> - CEN. 04-09

TENTES ANDRÉ JAMET

# Oui, la construction de l'airbus est une nécessité

Tout le monde s'accorde pour reconnaître la croissance du trafic aérien.

Entre 1965 et 1980, le transport de voyageurs aura quadruplé ; celui du fret sera multiplié par douze.

Cela pose évidemment la question de la construction de nouveaux aéroports bien plus vastes mais une des solutions immédiate et nécessaire est la construction d'un « Airbus » de grande capacité — 300 passagers — moyen courrier qui permettra de diviser par trois les rotations des moyens courriers actuels.

Cet « Airbus » si nécessaire représente d'ores et déjà un marché considérable et plusieurs concurrents se sont mis sur les rangs : Lockheed avec son 1011, Douglas avec le D.C. 10, Boeing qui présente le B. 747 et le A. 300 court-moyen-courrier européen de 300 passagers.

Cela fait plus de 5 ans maintenant qu'Air-France réclame un « Airbus » et les atermoiements à propos de sa construction en Europe ont permis aux gros constructeurs américains d'avancer leurs pions.

Toutefois le A. 300 présente un avantage considérable par rapport à ses rivaux U.S. : Son coût 11 millions de dollars contre 15 aux modèles américains.

La grande presse a signalé à grand fracas qu'un accord était intervenu en septembre dernier

entre la Grande-Bretagne, la R.F.A. et la France sur le principe de la construction en commun de cet appareil ; accord de principe reposant sur des conditions draconiennes : Que le coût d'exploitation soit inférieur de 30 % à celui du Boeing « 727-200 ». Que ce projet attire au moins 75 options.

Or la construction du propulseur sera confié au motoriste anglais Rolls-Royce qui doit également équiper les modèles d'« Airbus » américain en raison d'un prix de revient inférieur de 20 % aux réacteurs américains. L'on comprend immédiatement que Rolls-Royce sera davantage enclin à satisfaire le marché américain et que celui de l'A. 300 risque de rester en souffrance.

D'autre part les Allemands de l'Ouest ne sont pas emballés pour prendre les 25 options qu'on leur demande pour l'A. 300 d'une part par ce que la Lufthansa est équipée de matériel exclusivement américain, d'autre part parce que l'économie Ouest-Allemande est très subordonnée aux Etats-Unis.

On voit ainsi les limites de la coopération internationale européenne comprise dans le cadre de la concurrence capitaliste.

On voit aussi la responsabilité du gouvernement gaulliste qui en limitant la recherche et la construction de propulseurs pour les besoins du seul Mirage IV de la force de frappe et Avec LES PREMIERS AVATARS DU

en démantelant la S.N.E.C.M.A. n'a pas permis à cette dernière d'étudier et de construire un propulseur pour gros porteur.

Mais des solutions sont possibles :

— Donner immédiatement à la S.N.E.C.M.A. les moyens d'augmenter la part qu'elle apporte dans la construction des réacteurs dans le cadre coopérant ;

— Ne pas limiter la coopération avec des partenaires dont les rivalités d'intérêts en font des coopérateurs douteux. Dans ce domaine la collaboration avec l'Union soviétique qui n'est pas liée par des questions de rivalité est une solution à la fois sage et rapide.

La construction de l'« Airbus » est une nécessité économique non seulement pour les besoins du trafic mais pour l'indépendance nationale.

De plus le plan de charbon de travail des sociétés nationales de construction aéronautique arrivent à leur fin ; La construction de l'« Airbus » est aussi une nécessité sociale.

Comme pour « Caravelle » l'action des masses sera décisive pour que l'A. 300 soit mis en chantier.

A Courbevoie les travailleurs de Sud-Aviation et d'Air-France y prendront leur part.

A. LEBAS,  
Membre du bureau de section de Courbevoie du P.C.F

## AVEC LES PREMIERS AVATARS DU PLAN CALCUL

### L'ACTION DES TRAVAILLEURS DE LA C.I.I. SE DÉVELOPPE

En ce moment a lieu une campagne, qui dure depuis un an, et qui vise à faire croire qu'en lançant le plan-calcul, le gouvernement entend mettre en place une industrie nationale de l'informatique.

Qu'est-ce que l'industrie informatique ? C'est l'industrie qui conçoit et construit les calculateurs « électroniques ». A l'aide de ces instruments il est aujourd'hui possible de faire des opérations de calculs scientifiques, ou de gestions avec une capacité et une rapidité qui ont simplifié des problèmes autrefois lents et complexes. La révolution technique qui se développe sur la base de ces moyens (dans le domaine de la gestion et des processus de fabrication, entre autres grâce à « l'automation » accrue qui le permet) fait que le contrôle et la maîtrise de l'industrie de l'informatique a une importance vitale quant au développement harmonieux de notre pays.

**QU'EST-CE QUE LE PLAN CALCUL ? A QUELLES MOTIVATIONS REPEND-T-IL ?**

Malgré la campagne gaulliste de l'an dernier, beaucoup de Français

n'en connaissent guère que le nom à défaut de ses buts et des moyens mis en place.

En 1964-1965, après l'« affaire Bull », qui se solda par la vente de cette société française à la General Electric, l'industrie française de l'informatique ne comptait plus que quelques petites sociétés dont la dimension ne permettait qu'un champ d'activité limité (S.E.A., C.I.T.E.C. regroupant C.A.E., C.E.T.T. et la S.E.T.I.), I.B.M. France et Bull totalisent 90 % du marché français.

Après le refus opposé, en 1966, par la société américaine Control Data, de livrer, pour « la force de frappe » gaulliste, un ordinateur, le Pouvoir et les monopoles pensèrent que le moment était psychologiquement venu de présenter un « Plan Calcul ».

La C.S.F., C.G.E. et le groupe Schneider présentaient alors au commissaire général du Plan, des propositions... qui furent entérinées en Conseil des ministres, le 19 juillet 1966. M. Robert Galley, qui avait su montrer, en construisant Pierrelatte, quelques largeurs de vues envers les monopoles de l'industrie privée, était détaché du cabinet de la Présidence de la République pour s'occuper de l'affaire. Pendant ce temps, de multiples tractions avaient lieu.

D'une part, des négociations se poursuivaient entre la C.S.F. et la C.G.E. (dominée par la Banque de Paris et des Pays-Bas qui vendit Bull aux Américains), le groupe Schneider et Intertechnique (contrôlé par le groupe financier Rivaud) pour créer la Compagnie Internationale pour l'Informatique (C.I.I.) qui, regroupant la C.A.E. et la S.E.A., serait chargée de la partie industrielle du Plan.

D'autre part, cette société, et ses sociétés actionnaires, négociaient avec le gouvernement — d'ailleurs prédisposé à être plein d'attentions — une convention.

Celle-ci fut signée en avril 1967 et engage la C.I.I. et l'Etat pour cinq ans. Ce dernier s'est engagé à passer, avec la compagnie, des marchés d'études de l'ordre de 400 millions de nouveaux francs, plus l'octroi de sa garantie pour des em-

prunts de l'ordre de 250 millions de nouveaux francs. Cette aide ne sera remboursable, à partir de 1972, qu'en cas de réussite et seulement en partie. En contrepartie, la compagnie se doit d'étudier quatre calculateurs moyens.

### DE GRANDES FAIBLESSES

En fait, dès cette époque, on pouvait discerner les grandes faiblesses de l'orientation ainsi donnée par le gouvernement et les monopoles, l'une de ces premières faiblesses réside dans la contradiction interne au regroupement envisagé. On a fusionné deux entreprises ayant des conceptions de travail diamétralement opposées.

— D'une part, l'activité de la C.A.E. était dirigée sur les calculateurs, applicables au calcul scientifique, mais surtout orientée vers le domaine militaire et les applications industrielles des calculateurs. Après avoir débuté sur du matériel sous licence Thomson - Ramo Woolhidge, la société a travaillé surtout avec des licences scientifiques : Scientific Data Systems.

— D'autre part, la S.E.A. qui, animée par un pionnier du calcul électronique dans le monde, avait développé, sur des techniques propres, une gamme de calculateurs scientifiques puis des calculateurs de gestion, des simulateurs...

Quelle conception allait l'emporter ?

(Suite au prochain numéro).

(5) :

C.G.E. : Compagnie Générale d'Electricité, premier groupe français de la construction électrique et électronique.

C.S.F. : Compagnie de Télégraphie sans Fil, un des grands français de l'électronique, fusionne actuellement avec la Thomson.

S.E.A. : Société d'Electronique et d'Automatisme.

C.A.E. : Compagnie Européenne d'Automatisme Electronique.

C.E.T.T. : Compagnie Européenne de Télétransmissions.

S.E.T.I. : Société Européenne de Traitement de l'Information.

C.I.T.E.C. : Filiale de C.G.E. et de C.S.F.

# COURBEVOIE

## IL N'EN RESTE PAS GRAND CHOSE



Nous avons relaté dans notre dernier numéro l'incendie qui a détruit la salle du patronage St-Adrien, 67, rue du Mans. On voit sur notre cliché qu'à part une façade, il ne reste pas grand chose du baraquement.

# LA GARENNE

AGENCE LOCALE :  
75, boulevard de la République - Tél. 242-18-87

## CINEMAS

● LE CASINO  
Du 10 au 15 avril :  
« UN FUSIL ET DEUX COLTS ».

● LE VOLTAIRE  
Les 10, 11, 12 et 13 avril :  
« LE SHERIFF AUX POINGS NUS ».

Les 14 et 15 avril :  
« SUPERMAN LE DIABOLIQUE ».

## ADMINISTRATION FERMÉE A PAQUES

En raison des fêtes de Pâques, la mairie sera fermée du samedi 13 avril, à 12 heures, au mardi 16, à 9 heures.

Une permanence se tiendra pour les naissances et décès, le dimanche 14 avril, de 10 à 12 heures.

## LE CHAUFFAGE AUX H.L.M. DE LA SABLIERE

Suite à la pétition présentée à l'initiative des Communistes de la cellule Casanova dans le groupe des immeubles de la Sablière, des premiers résultats très positifs ont été obtenus.

Cette pétition avait recueilli plus de 150 signatures, soit plus de 80 % des 184 locataires des H.L.M. intéressés par le chauffage. C'est dire combien est profond le mécontentement, et la direction de la Sablière ne s'y est pas trompée puisqu'elle a donné par l'intermédiaire de son représentant une réponse en quatre points.

1. - Les deux pompes en chaufferie ont été remplacées fin 1967.
2. - Vérification générale des vannes dès la coupure du chauffage.
3. - Un gros effort sera fait pour le remplacement d'un maximum de radiateurs en cours d'été, suivant les possibilités budgétaires.
4. - La peinture des radiateurs dans le courant de l'été.

Nous voudrions dire ici ce que nous pensons de cette première réponse. Nous la considérons comme un acte positif dû à la volonté exprimée par une grande majorité de locataires.

En effet, nous y décelons un changement radical qui consiste pour la « Sablière » à ne plus attendre que les radiateurs en tôle fument pour les remplacer, mais d'en prévoir le remplacement pendant l'été. Cet acte positif risque d'être insuffisant, le nombre de radiateurs « maximum » dépendant des possibilités budgétaires. Cette formule vague sera appréciée comme il convient par les locataires.

Il est vrai qu'aux dernières nouvelles le responsable de la « Sablière » aurait dit qu'il pensait pouvoir remplacer 200 radiateurs au cours de l'été, mais là, rien d'affirmatif. Bien qu'il n'y ait là rien d'officiel, nous ne pouvons garder pour nous, une question qui intéresse tous les locataires.

Cette dernière éventualité permet d'envisager qu'il faudrait encore attendre plusieurs années avant que le problème du chauffage trouve une solution satisfaisante.

D'autre part, nous avons appris :

1. - Que sur simple demande adressée à la direction de la « Sablière », les locataires avaient la possibilité de faire changer leur chauffe-eau (devenu inutilisable par l'usure). Les frais consécutifs à ce changement seraient supportés par moitié par les locataires et la « Sablière ».

Les locataires apprécieront cette générosité quand ils sauront que les frais imputables pour un chauffe-eau qui ne leur appartient pas sont à la charge complète de cette société.

2. - Nombreux sont les locataires qui se plaignent des fuites de leur chasse d'eau. Là encore, et sur bien d'autres points, ils ne sont pas responsables, mais ne sont que les victimes d'une poignée qui a consisté faute de crédits suffisants, à aménager les appartements avec des matériaux de mauvaise qualité.

Or, si les locataires ont des devoirs, ils payent leur loyer et les charges, ils ont aussi des droits : vivre dans des appartements qui garantissent leur santé et celle de leur famille.

Aussi est-ce pour ces raisons, que les Communistes de la Sablière appellent à poursuivre cette action bien commencée, qui ne peut être féconde que si elle devient l'affaire de tous les locataires.

# L'ENQUETE DE SALAIRES DE L'UNION LOCALE C.G.T. DE COURBEVOIE

## LES SALAIRES ET AVANTAGES SOCIAUX DE L'ENTREPRISE « VELOSOLEX » (METALLURGIE)

### Salaire du personnel horaire

#### au 4 mars 1968

Le salaire horaire comprend le salaire de base plus la prime de productivité, qui est une prime fixe de 1,17 F.

M 1 .....	5,79
M 2 .....	5,93
OS (femmes) .....	5,92
OS 1 .....	6,00
OS 2 .....	6,04
P 1 .....	6,41
— .....	6,54
— .....	6,67
P 2 .....	6,79
— .....	6,94
— .....	7,00
— .....	7,08
P 3 .....	7,39
— .....	7,64
— .....	7,93
— .....	8,09

Au bout de 10 ans de présence, les P3 passent mensuels, avec tous les avantages Vélosolex et ceux accordés aux mensuels de la métallurgie.

### Avantages sociaux Vélosolex

1 prime égale à une quatorzaine versée le 1<sup>er</sup> mars, et la même prime versée le 1<sup>er</sup> septembre.

— Prime de vacances

La première année de présence elle est égale à la moitié du montant des congés payés.

— de 1 à 4 ans de présence : montant de 100 heures 92.

— De 5 à 9 ans : 117 h. 74.

— De 10 à 14 ans : 134 h. 56.

— De 15 à 19 ans : 151 h. 38.

— De 20 à 24 ans : 151 h. 38, plus un jour supplémentaire de congé.

— De 25 à 29 ans : 151 h. 38, plus 2 jours supplémentaires.

— 30 ans et au-dessus : 151 h. 38, plus 3 jours supplémentaires.

### Prime de fin d'année 1967

1 an de présence : 96 F puis progression de 96 F en plus par année jusqu'à 8 ans.

Ce qui fait :

— pour 8 ans de présence : 768 F.

— pour 12 ans : 864 F.

— pour 20 ans : 960 F.

— Prime annuelle de vacances pour les enfants : 72 F par enfant à charge (non salarié).

Noël des enfants : 40 F par enfant à charge (jusqu'à 10 ans).

— Mariage : 150 F.

— Naissance : 150 F (aux non bénéficiaires des primes de naissances A. F.).

2 ans de présence : un Vélo-

## Précisions

### pour Electrolux

Dans le dernier numéro de « L'Eveil », nous avons publié les salaires de chez Electrolux.

Pour les avantages sociaux, précisons que pour les femmes enceintes il s'agit de 45 jours sans perte de salaire et 30 jours à demi-salaire (congé pré- et post-accouchement).

Pour la prime de bilan, indiquons qu'en 1967 elle fut égale à 17 % du salaire mensuel ; quant à la prime de fin d'année, elle s'éleva à 31 % du salaire mensuel.

solex gratuit.

1 journée payée lors du décès d'un frère ou d'une sœur (non existant dans la convention collective).

— Au bout de 25 ans de maison : prime fixe de 450 F.

— Au bout de 30 ans : un chrono ou une montre en or.

### Pour le personnel mensuel

Jours supplémentaires de congés payés du coefficient 100 à 209 :

5 ans de présence : 1 jour  
15 » » 2 »  
25 » » 3 »

Du coefficient 209 et au-dessus :

5 ans de présence : 1 jour  
10 » » 2 »  
20 » » 3 »

### Salaires pour les mensuels

12 mois de salaire normaux.

— Prim. de fin d'année : 1 mois supplémentaire en décembre.

— En mars : 1/2 mois supplémentaire.

— En septembre : 1/2 mois supplémentaire.

— Prime de vacances : 3/4 de mois pour le mois de départ en vacances.

## Services médicaux

Pour le service médical de nuit ou du dimanche, des changements peuvent intervenir au dernier moment. S'adresser au Commissariat de Police : 333-46-50.

**PHARMACIES DE GARDE**  
Dimanche 14 et lundi 15 (lundi de Pâques) :

DOKHAN, 112, av. du Général-de-Gaulle.

Dimanche 21 et lundi matin :  
DEVERNE, 5, place de Belgique.

## Accident dans le bâtiment

Le 3 avril, deux travailleurs du bâtiment ont été accidentés.

— L'un sur le chantier Charas ; il s'agit de M. José Damasceno, 21 ans, demeurant à Viroflay. Il a été admis à l'hôpital Beaujon mais on n'a pas de renseignements sur la gravité de son état.

— L'autre concerne M. José Ferrao, demeurant à Paris (12<sup>e</sup>) et qui travaillant sur un toit, 13, rue Rouget-de-l'Isle, à Courbevoie, a fait une chute de 10 mètres. Il s'en tire avec le poignet droit fracturé ainsi que plusieurs côtes et il a été admis à l'hôpital de Nanterre.

Décidément les règles les plus élémentaires de la sécurité du travail sont loin d'être respectées dans le bâtiment.

## Chute dans l'escalier

Mme Legros, née Criquioche, a fait une chute dans l'escalier de l'immeuble où elle demeure, 47, rue Jean-Pierre-Timbaud. Elle a été admise à l'hôpital Kilford pour une plaie profonde au cuir chevelu. Son état est jugé peu grave.

## Accidents dans de travail

M. Alain Malard a été admis le 2 avril à la Maison Départementale de Nanterre à la suite d'un accident survenu sur le chantier où il travaillait, 25, boulevard de la République à La Garenne.

## Garennoise accidentée

Mme Marie-José Desmarest, 21 ans, demeurant 60, avenue du Général-de-Gaulle à La Garenne, a été renversée alors qu'elle circulait hors des clous le 2 avril par la voiture conduite par Mme Simone Reinach de Paris. Mme Desmarest a été admise à la clinique des « Martinets » à Rueil pour fracture du nez et hématomes au visage.

## ETAT CIVIL

DU 28 MARS AU 3 AVRIL

### ■ NAISSANCES

Richard Marc, 21, rue de l'Aigle ; Renaud Christelle, 4, rue André-et-Marie-Louise-Roure ; Laugerotte Laurent, 72, bd de la République ; Rabot Sandrine, 11, place de Belgique ; Fontanié Laurent, 11, place Jean-Baillet ; Ballu Carole, 41, rue de Plaisance ; Fournier Olivier, 3, rue Paul-Rollet ; Bénésy Isabelle, 6 bis, rue Voltaire ; Alonso Marie-Isabel, 6 ter, rue Voltaire ; Makaci Yazid, 39, rue Voltaire ; Rousselle Laure, 71 ter, rue Jean-Bonal ; Moreau Marie-Françoise, 4 bis, rue Médecin.

### ■ MARIAGES

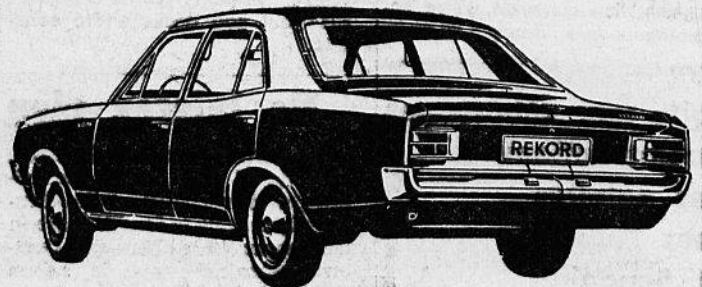
Burlet René, 18, rue des Bleuets, et Lamarche Marguerite, 18, rue des Bleuets ; Beau-doin Bernard, Bois-Colombes, 31, rue des Peupliers, et Verlaquet Danielle, 49, rue Voltaire.

### ■ DECES

Drieux Georges, 78 ans, 8, rue Gustave-Rey ; Lafon Roger, 44 ans, 22, rue d'Estienne-d'Orves ; Fischer Marie, ép. Serpault, 60 ans, 7, rue Kléber ; Laurant Armande, Vve Messent, 73 ans, 185, rue Pierre-Joigneaux ; Sollier Alice, Vve Chayne, 82 ans, 9, rue Alsace-Lorraine.

# "OPEL" 68

## c'est la sécurité



- Caisse rigide tout acier
- Plaque de bord renforcée
- Bras du volant déformable
- Rétroviseur effaçable en cas de choc
- Leviers et boutons en plastique souple
- Freinage assisté double circuit

Si vous pensez SÉCURITÉ D'ABORD, achetez OPEL 68  
Venez vite l'essayer chez votre concessionnaire :

## PERROT - ASNIÈRES

36, rue Pierre-Brossolette

(près place Voltaire)

ASNIÈRES

GRE 73-30



# GARCHES

## ALLEZ VOUS LAVÉ !

Peut-être le député BAUMEL a-t-il — pour se laver — sa source particulière ??  
Les contribuables de Garches, eux, n'ont que... l'eau du robinet...

Nous voilà avertis (Bulletin municipal officiel de la ville de Garches d'avril 1968).

Il y est écrit :

« Le prix du mètre cube d'eau sera porté à 0,93 F. Il n'est pas exclu, du reste, qu'une redevance départementale ne vienne s'y ajouter ».

Qui est responsable de cette hausse certaine de 0,20 F et de la hausse départementale non exclue ?

Mais Baumel, ses amis, ses chefs, le gouvernement gaulliste et sa politique.

Eh oui !

Car cette hausse est due à l'application de la loi de finances du 29 novembre 1965 (loi pour 1966) dont le texte a prévu toute une série d'applications au 1<sup>er</sup> janvier 1968.

Pompidou - Debré - Baumel et consorts peuvent parler « stabilisation des prix ».

Les faits sont là, et les chiffres éloquents. Quand arrivera la note à payer, il convient que chaque électrice et chaque électeur rendent « à César ce qui appartient à César » et se souviennent que l'un des responsables de la hausse a nom Baumel, l'homme qui promet beaucoup mais fait payer cher ses promesses.

Pour le renvoyer se laver où il voudra... mais pas à Garches.

## LES BEAUTES DU DECOUPAGE !

De vrais sauts sportifs !  
De quelle police dépend Garches ?

Pour la voie publique... de Puteaux. Voyez commodités en cas d'accident... (506-33-60).

Pour la police judiciaire... de Rueil-Malmaison (967-14-34).

Pour le jour seulement... de Garches (970-14-17).

Découpage,

Désordre,

Incohérence.

Mais ce sont les habitants de Garches qui en font les frais, quand ils devront courir — selon leurs besoins — de Puteaux à Rueil (les moyens de transport sont si faciles, n'est-ce pas ? et pourtant onéreux ! et surtout la nuit...). C'est « l'ordre nouveau », par le désordre !

—o—

Numéro d'appel des pompiers : 970-05-36.

## Renseignements divers

Mairie de Garches : 907-26-71.

Service d'ambulance : 970-30-60.

Police : 970-14-17.

Pompiers : 970-05-36 ou 970-07-63 (nuit).

## SERVICE MEDICAL

MEDECINS DE GARDE  
DU 16 AU 23 AVRIL  
DIMANCHE ET NUIT

■ DIMANCHE 21 AVRIL

Dr AURICHE, 98, Grande Rue, Garches (Tél. 970-00-62).

16 avril : Dr BENOIST, 6, av. de Longchamp, St-Cloud (Tél. 825-61-61).

17 avril : Dr BELLAICHE, 175, av. de la République, St-Cloud (Tél. 408-84-52).

18 avril : Dr CHARBONNEL, 96, rue Sylvain-Vigneras, Garches (Tél. 970-05-12).

19 avril : Dr DERVILLE, 76, bd de la République, St-Cloud (Tél. 605-49-56).

20 avril : Dr J.-P. GODARD, 20 bis, rue Armengaud, St-Cloud (Tél. 605-49-06).

21 avril : Dr JANIN, 16, rue Dailly, St-Cloud (Tél. 605-28-54).

22 avril : Dr LE FORESTIER, 48, rue de Villeneuve, Garches (Tél. 970-00-21).

23 avril : Dr LOUIN, 4, av. du Ml-Foch, St-Cloud (Tél. 605-40-44).

## ÉTAT CIVIL

SEMAINE DU 28 MARS  
AU 4 AVRIL 1968

### ■ NAISSANCE

29-3 : Bailloux Pascal.

### ■ MARIAGE

30-3 : Lagoutte Roger, Maurice, et Stanguennec Anne-Marie, Françoise.

### ■ DÉCES

28-3 : Deshaies Elisabeth, Marie-Louise, Vve Gravend ; 29-3 : Pedron Maria, Virginia ; Montebault Louise, Berthe, divorcée Ritter ; 30-3 : Poli Albert, Mathieu ; 31-3 : Egasse Louis, Eugène ; Derrien Marie, Anne, Vve Moreau.

## ÉTUDES SOVIÉTIQUES

PRÉSENTE

DANS SON NUMÉRO D'AVRIL 1968  
(N° 4/241)

UN CHOIX D'ARTICLES  
ET REPORTAGES INÉDITS  
SUR LES SCIENCES :

AUJOURD'HUI ET DEMAIN...

• UTILISATION DE L'ÉNERGIE ATOMIQUE, L'AUTOMATISATION, LA CYBERNÉTIQUE, LA BIOLOGIE, LA MÉDECINE COSMIQUE, ETC...

• TÉMOIGNAGES SUR LES ANNÉES DE JEUNESSE DE LÉNINE

• COUTUMES ET RITES FOLKLORIQUES RUSSES

• REPORTAGE SUR LE VERSAILLES DE MOSCOU

En vente dans les Kiosques et Librairies

Le numéro ..... 1,00 F  
Abonnement 1 an ..... Franco 7,00 F  
Etranger 9,00 F

C.C. POSTAL PARIS 4629-39 C.B.L.P.  
E.S. 8, rue de Prony - Paris 17<sup>e</sup>

SPECIMEN GRATUIT SUR DEMANDE

# St-Cloud

## ELECTIONS AU COMITE D'ENTREPRISE A L'ELECTRONIQUE MARCEL DASSAULT

Ces élections se sont déroulées le 5 avril 1968.

1<sup>er</sup> COLLEGE (ouvriers, employés) :  
Inscrits, 182 ; votants, 165.

C.G.T. : Titulaire, 107 voix, 69 % des votants, 1 élu.

Suppléant, 102 voix, 1 élu.

C.F.D.T. : Titulaire, 47 voix, 31 % des votants, pas d'élu.

Suppléant, 52 voix, pas d'élu.

2<sup>e</sup> COLLEGE (techniciens, dessinateurs) :  
Inscrits, 558 ; votants, 468.

C.G.T. : Titulaires, 280 voix, 61 % des votants, 2 élus.

Suppléants, 281 voix, 2 élus.

C.F.D.T. : Titulaires, 177 voix, 39 % des votants, 1 élu.

Suppléants, 175 voix, 1 élu.

3<sup>e</sup> COLLEGE (Ingénieurs, Cadres). Ce collège a été institué pour la première fois.

Inscrits, 625 ; votants, 496.

S.N.C.I.M. - C.G.T. : Titulaires, 59 voix, 12 % des votants, pas d'élu.

Suppléants, 56 voix, pas d'élu.

C.F.D.T. : Titulaires, 177 voix, 35 % des votants, 1 élu.

Suppléants, 170 voix, 1 élu.

C.G.C. : Titulaires, 256 voix, 52 % des votants, 2 élus.

Suppléants, 262 voix, 2 élus.

La C.G.T. devient donc le syndicat le plus représentatif à l'E.M.D., alors que depuis 2 ans c'était la C.F.D.T. Au C.E., la C.G.T. aura donc 3 élus, la C.F.D.T. 2 et la C.G.C. 2.

LA LUTTE  
POUR  
LE SOUTIEN  
ET  
LA VICTOIRE  
DU VIETNAM  
SE POURSUIT  
A SAINT-CLOUD



Les cellules communistes de Saint-Cloud poursuivent la lutte pour mettre en échec l'agression américaine au Vietnam.

Après avoir participé au chargement du « Bateau de la solidarité » en collectant plus d'un demi million d'A.F., leur objectif est la formation dans notre cité d'un Comité pour le soutien et la victoire du peuple vietnamien à l'exemple de celui créé à l'entreprise E.M.D.

Les adhésions sont reçues au siège de la Section, 23, rue E.-Fournier, Suresnes.

Notre photo : Exposition sur les crimes U.S. au Vietnam sur le marché des Côteaux.

## Permanences

Syndicat des Locataires (C.N.L.) : le 1<sup>er</sup> samedi du mois, à 14 heures, au Centre Culturel, rue des Ecoles.

Union locale des Syndicats C.G.T. : tous les lundis et mercredis à partir de 18 h. 30, 3, bd. Henri-Sellier, Suresnes.

M.J.C. DE SAINT-CLOUD  
1, place G.-Clemenceau  
(Tél. 408-19-09)

— Ping-pong : les mardi et jeudi à 21 heures.

— Vendredi 19 avril, ciné-club :  
« THOMAS GORDEIEV »  
De Donskoï (URSS). Un film  
« Art et Essai ».

vallant  
LE JOURNAL DE  
**Pif**

Chaque Semaine  
48 pages : 1.00<sup>f</sup>

Les comiques  
les plus drôles

Les aventures  
les plus passionnantes

## ÉTAT CIVIL

SEMAINE DU 27 MARS  
AU 3 AVRIL

### ■ NAISSANCES

Dessartre Sylvie, 3, rue des Girondins ; Bergeonneau Béatrice, Denise, Madeleine, 18, rue Royale ; Carrère Jean-Sébastien, 2, av. Pozzi-di-Borgo.

### ■ DÉCES

Roussikhan Mehdi Khan, 52 ans, 114, bd de la République ; Cardon Juliette, Adélaïde, Vve Gobbé, 86 ans, 2, rue Bucourt ; Beaucamp Euphémie, Léonie, Vve Drouart, 80 ans, 1, rue Lelegard.

### ■ MARIAGES

Besnard Michel, Gabriel, Georges, et Le Guyader Marie-Françoise, Germaine, 6, rue des Gailions ; Poms Robert, Christian, Toussaint, 19, rue du Calvaire, et Roy Claudine ; Cameron Dean, Edward, 160, bd de la République, et Surge Andrea, Louise, 160, bd de la République ; Pré Jacques et Godart Françoise, Germaine, 20 bis, rue Armengaud ; Meyer Bernard, Albert, 12, parc de la Bérengère, et Blomet Marie-Claude.

MERCREDI 23 AVRIL 1968

Salle de la Justice de Paix

## MEETING SUR LES PROBLÈMES DE LA JEUNESSE

organisé par les Jeunesses Communistes de Rueil  
avec **Gérard LANTERNIER**  
secrétaire fédéral,  
membre de la direction nationale de l'U.J.C.F.  
et **Claudine NEVEU**  
secrétaire de l'U.J.F.F.

### En post-face à un catalogue de bévues...

J'en ai — provisoirement — terminé et ne vais pas aujourd'hui rouvrir le catalogue et repartir de zéro pour le feuilleter à l'envers.

Je voudrais seulement répondre à un de nos fidèles lecteurs qui m'a posé la question suivante : « Croyez-vous vraiment que la « pensée » de M. Toutain vaille la peine d'être décortiquée ? N'est-ce pas lui donner plus d'importance qu'elle n'en mérite ? »

Décortiquée ? C'est beaucoup dire : les pensées du penseur officiel du gaullisme à Rueil ne résistent guère à l'examen...

Quant à leur influence ? Comme vous, cher lecteur, je ne crois pas que les élucubrations de M. Toutain abusent beaucoup de Rueillois... J'en connais bon nombre qui considèrent le suppléant de Baumel comme un plaisantin, et de la pire espèce : le plaisantin pontifiant...

Mais nous aurions tort sans doute de penser que certains propos restent sans écho. Vieux rouquier besogneux du gaullisme, M. Toutain recourt à certains arguments démagogiques, flattant à l'occasion le chauvinisme des uns, le racisme inconscient des autres...

Réussira-t-il à faire jamais un adepte à la politique de l'U.D.-V\* ? J'en doute... et je crois qu'il n'en espère pas tant...

Pour lui et les siens, la chute est inéluctable.

Le renforcement de l'unité de la gauche en rapproche encore l'échéance (d'où le déchaînement de hargne après l'accord du 20 février).

Alors ! « To be or not to be »... Ce n'est même plus la question, pour eux.

### Permanences

Michel DUFFOUR votre Conseiller général est à votre disposition :

Vendredi, de 18 h. 30 à 20 h., 28, rue du Docteur-Zamenoff, ou sur rendez-vous (téléph. : 967.95.59).

UNION LOCALE C.G.T. : Tous les jours, de 14 à 19 h. à la Bourse du Travail, 25, rue Maurepas.

POMPIERS : Tél. 967.12.06.  
AMBULANCE : téléphone 967.00.33.  
TAXI : téléph. 967.01.61.

### SERVICE MÉDICAL DE GARDE

PHARMACIENS DE GARDE  
Dimanche 14 et lundi 15 avril  
Pharmacie KARILA, rue des Folies.  
Pharmacie LEMMEL, 28, rue des frères-Lumière.

### GAGNEZ DE L'ARGENT !

En effet, pendant quelque temps encore L'ÉVEIL vous abonne pour 22 F par an et 11,50 F pour six mois et cela malgré la récente augmentation de son prix

Etre ! Combien de temps encore ? C'est là leur question. Et leur objectif : gagner du temps. Si l'on peut convaincre — fut-ce deux ou trois braves gens — que l'unité de la gauche c'est l'anarchie, la dictature, ou que sais-je ? C'est toujours ça de gagné...

Mais nous, mes amis, nous n'avons pas de temps à perdre. Nous devons balayer de notre route tout ce qui risque de freiner, si peu que ce soit, l'avènement d'une démocratie véritable. Tous les pavés. Et aussi la vulgaire caillasse.

Puisque j'en suis aux réponses, deux mots à l'adresse de M. Toutain. Cet incompris se plaint amèrement d'articles « anonymes » contenant beaucoup de « stupidités ».

Pour les « stupidités », je lui en donne acte bien volontiers : les articles incriminés se composent pour les deux tiers de citations de M. Toutain lui-même...

Mais pour l'« anonymat », je vous prends à témoins, amis lecteurs. Anonyme ? Je ne me le pardonnerais jamais.

Renée PACOURET.

### CINÉMAS

● LE CASINO  
Vendredi et samedi, à 21 h. ; dimanche, à 21 h. :

LE SYNDICAT DU MEURTRE  
★  
Dimanche, à 17 et 17 h. ; lundi, à 14, 17 et 21 h. :

LES RISQUES DU MÉTIER

● L'ÉTOILE  
Vendredi et samedi, à 21 h. :

LA NUIT LA PLUS CHAUDE  
★  
Dimanche, à 14, 17 et 21 h. :

POKER AU COLÉ  
★  
Lundi, à 17 et 21 h. :

LE TEMPS DES VAUTOURS

● L'IMPÉRIAL  
Vendredi, samedi, dimanche, à 15 heures :

SISI IMPÉRATRICE  
★  
Vendredi, samedi, à 21 h. ; lundi, à 17 et 21 h. :

JEUX INTERDITS  
★  
Lundi, à 14 h. ; mardi, à 15 h. :

SISI FACE À SON DESTIN

● LE MALMAISON  
Vendredi, à 14 h. 30 et 21 h. :

LE GENDARME DE SAINT-TROPEZ  
★  
Samedi, à 17 et 21 h. :

OSCAR  
★  
Dimanche, à 14, 17 et 21 h. :

LA GRANDE VADROUILLE  
★  
Mardi, à 14 h. 30 et 21 h. :

LE GRAND RESTAURANT

AMIS LECTEURS  
Acheter Local  
C'EST BIEN !  
Chez nos  
ANNONCEURS  
C'EST MIEUX !

## Que les vacances seraient belles si ...

RUEIL MALMAISON  
AGENCE LOCALE :  
28 rue du Dr-Zamenhof



Comme tous les écoliers de France, les jeunes Rueillois ont dû crier « Vive les vacances ! ». Qu'il est agréable par exemple de jouer au football. Les jeunes du plateau sont de cet avis, mais leurs vacances seraient plus belles encore s'ils avaient des aires de jeu aménagées et non pas ce terrain vague situé rue Danton.

### DANS LE CADRE DU JUMELAGE RUEIL-WALTON, DES SPORTIFS RUEILLOIS SE RENDENT EN ANGLETERRE POUR PAQUES

Dans le cadre du jumelage de Rueil avec la ville anglaise de Walton, une centaine de sportifs rueillois vont rendre aux Anglais la visite que ceux-ci leur avaient faite l'an dernier à pareille époque. La délégation sportive comprendra les footballeurs et les rugbymen seniors du RAC, les footballeurs et les nageurs de Buzenval et les judokas rueillois. Partant du Bourget vendredi soir, nos compatriotes reviendront dans la nuit de lundi à mardi.

### LA SEMAINE PROCHAINE :

VOUS TROUVEREZ DANS « L'ÉVEIL »  
UN REPORTAGE SUR LE JUMELAGE  
AVEC WALTON

### Nouvelles de l'A.R.A.C.

Après la disparition de leur camarade Louis Guyard, trésorier général, trésorier de la section de l'A.R.A.C., une assemblée générale aura lieu le dimanche 21 avril, à 10 h., à la Bourse du Travail, 25, rue Maurepas, pour la désignation

du nouveau bureau et pour faire un compte rendu sur les derniers événements intéressant les anciens combattants.

La permanence de l'A.R.A.C. se tient tous les 1<sup>er</sup> et 3<sup>e</sup> dimanche, de 11 à 12 h. au 1<sup>er</sup> étage de la Bourse du Travail.

### PRELUDE A L'EXPOSITION DE PEINTURES SCULPTURES A LA M.J.C.

Nous avons été la semaine passée à la dernière réunion des jeunes peintres et sculpteurs de Rueil, avant le vernissage qui doit avoir lieu le 19 avril.

L'exposition sera ouverte au public du 20 de ce mois jusqu'au 28 avril, de 19 h à 22 h, sauf le samedi, où on pourra entrer à partir de 15 h à 22 h et le dimanche, de 10 h à 12 heures 30 et de 18 h à 19 h.

Il est intéressant de voir avec quels soins ces jeunes artistes préparent les moindres détails de cette manifestation ; et combien il leur faut de temps, et même de moyens matériels pour élaborer les affiches, faire les invitations, trouver des tringles et des montants pour tout installer.

Car il faut bien le dire et c'est tout à leur honneur, ces jeunes gens ont aussi en dehors de leurs activités artistiques, un métier qui leur permet de vivre ; une famille, des enfants et les mêmes soucis que les autres gens.

Ils prennent donc sur le temps que l'on consacre en général à la détente, au loisir, comme on dit, celui de créer une œuvre, de faire un travail d'art... ce qui tout en étant un plaisir pour eux et pour ceux qui le voit, n'en est pas moins une besogne difficile, qu'il faut sans cesse rechercher, parfaire et livrer un combat le plus ardu qui soit puisque l'artiste se bat toujours tout seul avec une

toile, des pinceaux, de la couleur ou simplement avec un crayon et une feuille de papier.

Il y aura donc à cette exposition les dernières créations de Micheline Blanchard, qui nous avait montré de fort jolies choses, têtes d'enfants l'année dernière, finement dessinées à la sanguine.



Les animateurs du groupe 66.

Vincent Dumollard, un paysagiste solide, dont les vues d'Alsace étaient fort bien venues à la dernière exposition et qui nous promet aussi des natures mortes.

René Fremont Renault, qui sait utiliser avec adresse aussi bien le liège que le coquillage pour en faire œuvre accomplie, va nous présenter douze variations sur le thème du calendrier républicain, ainsi que des sculptures.

Nous reverrons avec plaisir le bon peintre Jean Roussel qui

nous avait habitué à de grands formats, et dont les nouvelles œuvres auront, je crois, tout le succès qu'ont eu les autres.

Enfin un nouveau venu se joint à ce groupe et remplace Marius Tardieu qui s'est retiré dans le Midi. Il se nomme Pierre Milandé et va nous montrer des aquarelles de paysages

pris sur le vif, encre de chine, nature morte...

Enfin j'engage vivement les Rueillois amateurs d'art et ceux qui veulent le devenir à se rendre à cette exposition fort intéressante.

Le groupe d'art plastique M. J.C. de Rueil présente aussi quelques plaquettes de terre cuite et collage réalisé par de jeunes adhérents

Au vernissage de cette exposition, les guitaristes et chanteurs de Bezons viendront agrémenter cette agréable réunion.

### Sports

#### FOOTBALL Belle victoire de Rueil sur Andresy 6-2

Après une série successive de cinq défaites, le R.A.C. a sérieusement redressé la barre. Il y a 15 jours, c'était la victoire sur Gargenville. Dimanche dernier, en gagnant ce match, Rueil a assuré définitivement son maintien en 1<sup>re</sup> Division, mais a condamné Andresy à la descente. A la suite de la série noire précitée, quelques modifications avaient été apportées à l'équipe : M. Cassado devenait arrière et deux juniors, P. Brunet et B. Fabre, entraient dans la ligne d'attaque. Ces modifications ont été bénéfiques à l'équipe puisque 6 buts ont été marqués, 3 dans chaque période. Garin ouvrit le score à la 10<sup>e</sup> minute d'une magistrale tête consécutive à un centre de Brunet. Ce même Brunet récidivait de la tête peu après et avant la mi-temps, Marquet aggravait le score. La deuxième mi-temps fut semblable. A part une légère domination au début, Andresy ne put jamais contester le résultat. Trois autres buts étaient marqués par Garin, Fabre et Simon.

L'équipe était composée ainsi : Farny, Cassado, Duffour, Ripaud, Simon, Vüttet, Salomone, Marquet, Garin, Fabre, Brunet.

# La fouilleuse : du béton et des hommes

UNE GRANDE ENQUÊTE DE « L'ÉVEIL » (II)

La semaine dernière, nous avons ouvert une grande enquête sur la cité de la Fouilleuse. Enquête qui comportera 4 parties. Pourquoi avoir choisi la Fouilleuse ?

Pour la raison que cet ensemble apparaît comme l'exemple-type du grand ensemble et que les problèmes que celui-ci pose sont vivaces dans cet ensemble de Rueil.

Dans la première partie de notre enquête nous avons évoqué le cadre dans lequel on vivait à la Fouilleuse, des réactions des locataires prenant possession pour la première fois d'un appartement neuf mais entrant dans un monde de béton et de verre qui n'est pas pensé à l'avance pour l'homme et qui lui est quelque peu étranger.

A son stade actuel la cité est dépourvue de presque tout équipement social culturel ; de plus de nombreux problèmes existent qui sont prioritaires dans la mesure où ils créeraient les conditions pour une vie nor-



male. Nous avons ouvert cette rubrique sur ceux-ci la semaine dernière, nous la continuons aujourd'hui.

Dans une troisième partie

nous présenterons, les associations, les organisations existant dans la cité et les solutions qu'elles préconisent pour rendre la vie plus agréable.

## Des problèmes prioritaires (suite) Transports, P.T.T...

### TRANSPORTS

Dans notre dernier article, nous rapportions les paroles de Mme N..., habitant 41, rue des Mazurières, qui nous disait : « Pour aller travailler à Nanterre, je dois prendre 3 autobus, les 141, 244 et 258 ».

On voit ce que cela peut entraîner comme frais et comme temps perdu en transport. Mais cette situation ennuyeuse, qui est un peu due à la très grande superficie de Rueil et à la situation excentrique du quartier de La Fouilleuse, devient beaucoup plus ennuyeuse le soir.

Après 21 h 30, les autobus 141 et 244 cessent de passer. A partir de cette heure-là, la cité de

La Fouilleuse devient complètement isolée. Le plus proche moyen de transport est à Suresnes et à Rueil-Ville. L'habitant de La Fouilleuse ne possédant pas de voiture se trouve dans l'incapacité de sortir le soir.

Bien sûr, après 21 heures, les autobus desservant La Fouilleuse ne seraient pas « bondés », mais une amélioration dans ce sens va s'imposer car prolonger la situation actuelle serait condamner La Fouilleuse à n'être qu'une ville-dortoir. P.T.T.

Un petit problème, qui est grand quand il revient sans cesse, se pose à La Fouilleuse : c'est

le problème qui se pose pour effectuer des opérations postales. Bien entendu, pas de recette auxiliaire à La Fouilleuse. Si, au cours de la journée, le facteur apporte une lettre recommandée à un locataire qui n'est pas chez lui, celui-ci devra, le soir, ou profiter de son samedi matin, pour entreprendre un long périple jusqu'à la poste de Rueil-Ville. Sur ce problème des P.T.T., beaucoup de promesses sont faites, mais alors, pourquoi ne pas commencer par le plus facile, par une voiture postale venant régulièrement à La Fouilleuse pour permettre les opérations postales, comme cela se fait au centre commercial à la Plaine ?

## Les enfants de la Fouilleuse pourraient mieux s'amuser encore

Samedi dernier nous avons été photographier les enfants de la Fouilleuse. C'était les vacances, et il y avait beaucoup d'enfants. En les voyant nous

choses ont été faites. Les enfants continuent à jouer au milieu des voitures et il n'existe aucun jeu.

Il faudrait prévoir justement

attendant la réalisation de la maison des jeunes de la rue des Mazurières, qui ne réglerait d'ailleurs pas tout, il faudrait que l'on mette à leur disposition une salle de réunion.



Une vraie balançoire serait mieux...

pensions qu'ils pourraient mieux s'amuser encore.

La cité n'est pas totalement finie, le chantier permanent ne permet pas d'aménager la zone centrale. On fait beaucoup de promesses. Mais qu'est-ce qui est prévu exactement ? car les craintes des mères de familles prennent appui sur le fait qu'on aurait pu déjà aménager quelque chose pour les enfants. Sur ce plan peu de

des jeux pour les enfants, bannir les graviers pour mettre le maximum de pelouses, l'installation d'une piste de patins à roulettes comblerait beaucoup d'enfants.

Quoi qu'ils soient en minorité, n'oublions pas les adolescents. Le manque total d'équipement est plus durement ressenti chez eux. A les voir se réunir le soir, vers 18 h, on les sent un peu désespérés. En



## CONSTRUCTION D'UN PARKING :

### PROJET INQUIETANT POUR LES ECOLIERS

Un problème sensibilise actuellement particulièrement les mères de famille de la Fouilleuse mais aussi des Buissonnets. Un parking, qui pourra abriter 1.500 voitures, est en construction et en voie d'achèvement, à quelques mètres seulement du groupe scolaire des Buissonnets. Cela est très inquiétant en effet. La



proximité immédiate de ce parking, cela veut dire un va-et-vient interminable de voitures aux alentours du groupe scolaire, avec tout ce que cela comporte de danger pour les enfants sur le chemin ou le retour de l'école, surtout que la rue des Mazurières n'est pas très large. Ce qui est le plus étonnant, c'est qu'en haut lieu, à la Mairie, on ignorait, paraît-il, la construction de ce parking. Il a bien fallu pourtant délivrer le permis de construire à l'O.C.I.L. Le principe est toujours le même : on cède du terrain et puis après...

Le parking étant maintenant une réalité, amoindrir le mal semble difficile. Une restriction de manœuvre pour les voitures aux heures de sortie paraît irréalisable. Le mieux serait de condamner les entrées ou sorties du parking des Mazurières.

## Incendie rue Paul Olivier Heureusement pas de victimes

Dans la nuit du lundi au mardi 9 avril, vers 1 heure du matin, un incendie a complètement ravagé la maison de M. Vitry, 10, rue Paul-Olivier (près de la Côte Noire). Heureusement la femme de M. Vitry et son enfant de 4 ans 1/2 étaient en vacances.

Réveillé par le bruit des flammes et du poêle, cause du sinistre, M. Vitry n'eut que le temps d'évacuer sa maison. Celle-ci en préfabriqué fut rapidement la proie des flammes.

Lorsque les pompiers arrivèrent, la maison se consumait. Ceux-ci furent gênés d'ailleurs par l'éloignement (400 m) de la bouche d'eau et par la pénombre de la rue, dépourvue de lumière. Dans ce sinistre, M. Vitry a tout perdu, son mobilier, sa télévision qu'il venait d'acheter.

### Pas prioritaire ?

Le lendemain M. Vitry s'entendit dire à la mairie, qu'il n'était pas prioritaire pour être relogé ! D'ailleurs dans le quartier où une collecte est organisée, les gens disent leur indignation du peu de secours apporté à M. Vitry qui a tout perdu. Le mardi dans la journée

pas un élu municipal ne s'était rendu sur place. Le sinistré ne put compter que sur le soutien de ses voisins. Après ce sinistre qui aurait pu être beaucoup plus grave, si la Municipalité ne se sent pas concerné par le

sort de ses administrés en cas de sinistre, qu'elle apporte au moins aux gens de ce quartier les moyens de vivre comme au 20<sup>e</sup> siècle, c'est-à-dire l'eau courante et le tout-à-l'égout qu'elle ne possède pas.



Il ne reste plus rien.

# John Brown

## Un courageux abolitionniste Américain



La lutte des Noirs américains pour l'égalité raciale est une longue et douloureuse histoire, avec ses héros et ses martyrs. Les frères de « l'oncle Tom » sont légion, mais depuis que les problèmes de races existent aux U.S.A., des Blancs courageux, en dépit des déferlements de haine, ont soutenu la juste cause des peuples de couleur.

Certains sont passés à la postérité. Ils avaient sacrifié leur vie et leur nom est vénéré par les Noirs américains qui chantent leur légende. Paul Robeson a, dans son répertoire, le beau chant à John Brown, un des plus célèbres abolitionnistes américains.

Brown naquit à Torrington, dans l'Etat du Connecticut, en 1800. Descendant d'une famille où les principes religieux étaient appliqués avec une grande rigidité, puritain lui-même, John Brown assista, dès son plus jeune âge, à des scènes ignobles contre des esclaves noirs. Il se révolta contre les mauvais traitements, les coups, les brimades que leur infligeaient les Blancs dans les plantations.

Longtemps, cependant, il réfréna sa colère. Ses principes lui interdisaient de laisser exploser son indignation. Le respect des règles établies...

DÉJÀ, pourtant, aux Etats-Unis, des voix s'élevaient pour dénoncer les odieux esclavagistes. Harriett Beecher-Stowe venait de publier son célèbre livre « La case de l'oncle Tom » qui devait être l'un des plus puissants agents du mouvement abolitionniste.

Devant le retentissement de cette œuvre, John Brown se décida lui aussi à agir. En 1854, alors qu'il était dans le Kansas, il prit la tête d'un petit groupe de Blancs révoltés contre la ségrégation raciale et bien décidés à lutter contre l'esclavage.

Dès lors, John Brown devait mener une guerre sans merci. Sans trêve, pendant cinq ans, il ne cessa de harceler les esclavagistes avec son groupe de partisans.

En 1859, en Virginie, il attaqua un arsenal et réussit à s'en emparer. Pour ce coup d'audace, il pouvait armer des centaines d'esclaves, leur donnant ainsi les moyens de se libérer eux-mêmes. C'est en vain qu'il les appela à la rescousse. Les Noirs des plantations n'osèrent pas bouger... et sans doute aussi les empêcha-t-on de bouger.

Le gouvernement fédéral envoya des renforts et l'armée reprit l'arsenal. Au cours des ultimes combats, Brown se battit avec l'énergie du désespoir et finalement fut fait prisonnier.

TRANSFÉRÉ à Charlestown, capitale de la Virginie occidentale, il y fut rapidement jugé, condamné et pendu en dépit de l'immense mouvement d'opinion qui souleva non seulement les Etats américains du Nord, mais aussi l'Europe.

On peut dire que l'exécution de John Brown fut le prélude à la guerre de Sécession. En effet, quelques mois plus tard, les Etats-Unis éclataient en deux blocs : les Etats du Nord, partisans de l'abolition de l'esclavage, les Etats du Sud, partisans de son maintien. L'affrontement était inévitable. Il allait mettre le pays à feu et à sang jusqu'en 1865. Finalement, les Nordistes gagnèrent la partie mais, un siècle plus tard, le problème noir, s'il ne se pose plus de la même façon qu'à l'époque de John Brown, n'en est pas pour autant résolu.



# TÉLÉVISION

## Première chaîne

Vendredi 12 avril :  
16 h. 30 : Emissions pour la jeunesse.

20 h. 20 Panorama.  
21 h. 30 Bienvenue.  
22 h. 30 Emission de la RAI.

Samedi 13 avril :  
19 h. 40 Accords d'accordéon.  
20 h. 30 « Les Chevaliers du Ciel ».

21 h. 00 « Ambroise Paré », 1<sup>re</sup> partie.  
22 h. 40 Entrez dans la Confiance : Serge Gainsbourg.

Dimanche 14 avril :  
14 h. 00 L'Ouest aux deux visages.

14 h. 30 Télé-Dimanche, avec les Trois Ménéstrels.

17 h. 25 « Monsieur Belvédère fait sa cure », film.

19 h. 30 Sébastien parmi les hommes.

20 h. 20 Sports-Dimanche.

20 h. 45 « Dieu a besoin des hommes ».

22 h. 25 Les bonnes adresses du Passé : « TALMA ».

Lundi 15 avril :  
14 h. 00 « La vie est belle », film.

15 h. 25 Sports.

16 h. 30 : Emissions pour la jeunesse.

19 h. 40 « Les demoiselles de Suresnes ».

20 h. 35 Pas une seconde à perdre.

21 h. 15 Les dossiers de l'Agence O.

22 h. 10 Portrait d'un festival.

Mardi 16 avril :  
16 h. 30 Emissions pour la jeunesse.

19 h. 40 « Les demoiselles de Suresnes ».

20 h. 30 : Le quart d'heure de L.-Leprince-Ringuet.

20 h. 45 « Ambroise Paré », 2<sup>e</sup> partie.

Mercredi 17 avril :  
Emissions pour la jeunesse.

19 h. 40 « Les demoiselles de Suresnes ».

20 h. 35 Les coulisses de l'exploit.  
21 h. 35 : Demain commence aujourd'hui.  
22 h. 05 Bibliothèque de Poche.

Jeudi 18 avril :  
16 h. 30 La route du jeudi.  
19 h. 40 « Les demoiselles de Suresnes ».

20 h. 35 Le palmarès des chansons.  
21 h. 45 Emission médicale.

## Deuxième chaîne

Vendredi 12 avril :  
19 h. 40 Kiri le clown.  
20 h. 05 Trois petits tours.  
20 h. 10 « La vérité est morte », d'Emmanuel Roblès.

22 h. 10 Un quart d'heure avec Clio..

22 h. 25 « La comédie du bonheur », film.

Samedi 13 avril :  
20 h. 05 Trois petits tours.

20 h. 10 « Le plus grand chapiteau du monde ».

21 h. 00 Inter-parade.

21 h. 55 Cinéastes de notre temps: Marcel L'Herbier.

23 h. 10 Conseils utiles ou inutiles.

Dimanche 14 avril :  
14 h. 30 « Le roi des îles », film.

17 h. 00 Sports.

18 h. 55 Série : Le prisonnier.

20 h. 05 Variétés dim, dam, dom.

20 h. 50 Magazine dim dam dom.

21 h. 50 Dim, dam, dom tourisme.

22 h. 30 Série : « Sur la piste du Crime ».

Lundi 15 avril :  
19 h. 40 Filopat et Patafil.

22 h. 10 Monsieur Cinéma.

20 h. 40 « Les enfants du paradis », film.

Mardi 16 avril :  
19 h. 40 Kiri le clown.

20 h. 05 Trois petits tours.

20 h. 10 Séance tenante.

22 h. 10 « Des agents très spéciaux ».

Mercredi 17 avril :  
19 h. 40 Kiri le clown.

20 h. 05 Trois petits tours.

20 h. 10 Les dossiers de l'écran : « La ville écartelée », film.

22 h. 15 Les dossiers de l'écran, (suite).

Jeudi 18 avril :  
19 h. 40 Kiri le clown.

20 h. 05 Trois petits tours.

20 h. 10 16 millions de jeunes.

20 h. 40 Pour Simone Weil.

22 h. 40 Conseils utiles et inutiles.



« Les Demoiselles de Suresnes », un feuilleton publicitaire

# GODET S.A.

Concessionnaire exclusif

# PEUGEOT

Place Gabriel-Péri  
NANTERRE - 204-56-14 +

OCCASION DE LA SEMAINE  
BREAK 204 : 7 500 F

HALL D'EXPOSITION D'OCCASIONS  
SELECTIONNEES REVISEES

### PEUGEOT

403, 58 à 66 .....	de	1.000 à 5.500
404, 60 à 67 .....	de	1.000 à 9.000
404 injection, 63 à 67 .....	de	5.000 à 9.500
404 com. et fam., 63 à 67 .....	de	4.000 à 8.000
404 cabriolet .....	de	8.000 à 15.000
204, 65 à 67, Berlina, Break .....	de	6.000 à 8.000

### RENAULT

Dauphine .....	de	500 à 2.500
4 L .....	de	2.000 à 4.000
R-8 et R-10 .....	de	2.500 à 6.000

### CITROEN - PANHARD

Ami 6 et Break .....	de	3.000 à 5.500
2 CV .....	de	1.000 à 3.000
DS 19 et DS 21 .....	de	1.000 à 11.500
ID 19 .....	de	1.500 à 8.000
Ami 6 .....	de	3.000 à 5.500
Panhard PL 17 .....	de	500 à 2.500

### SIMCA

1300 et 1500 Berlina, Break .....	de	3.000 à 8.000
1000 .....	de	1.500 à 5.500
Ariane, Chambord, P-60 .....	de	500 à 1.500

Etrangères : FORD 12-M - NECKAR - EUROPA - OPEL

Utilitaires : D 4 B - J 7 - H 1.400 kg

MEME AFFAIRE :

57, bd Richard-Wallace - PUTEAUX - Tél. 772-24-14