



courriel : [shn.nanterre@free.fr](mailto:shn.nanterre@free.fr)  
site internet: <http://histoire-nanterre.com/>  
Tél: 01 41 37 52 03

Ce très ancien pont de chemin de fer, aujourd'hui envahi par une abondante végétation, est le sujet de l'image mystère du mois de septembre 2018. Où est-il situé sur le territoire de Nanterre?

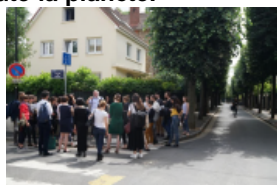


**Solution de l'image-mystère de juillet 2018**  
Cette image mystère représente un poisson fossile (*Acinopterygii*) découvert en 1855 dans une des nombreuses carrières de pierre de Nanterre (exposition en cours à la Sorbonne ; cliché F. Baudin).

### Activités de la Société d'Histoire



Le 19 juin dernier, nous avons fait visiter le centre ancien de Nanterre à un groupe d'étudiants-chercheurs en histoire de l'art, venus de toute la planète.



Le trimestre à venir sera l'occasion de nombreuses autres balades commentées dans Nanterre. En particulier, venez nous rejoindre samedi 15 septembre à 14 heures pour une balade du campus universitaire à l'ancienne usine du Docteur-Pierre, en passant par la papeterie de la Seine et les bords de Seine. Nous serons accueillis à la Papète par un responsable de la déconstruction en cours (photo de Daniel Sollat) et des aménagements futurs. A ne pas manquer.

**Programme détaillé dans notre Lettre de rentrée.**

Arsène Tchakarian, dernier survivant du Groupe Manouchian, est décédé cet été. Il était souvent venu à Nanterre. Nous étions ensemble le 29 mars 2014, aux côtés de Vincent Pascucci (notre photo), chez nos amis de l'association France-Frioul, à la Maison de l'Italie de la Cité Internationale, pour évoquer le souvenir des résistants italiens de l'Affiche Rouge, des Trois Fontanot, entre autres. **Lors de la prochaine édition de la Ferme géante (le samedi 24 novembre) nous reviendrons sur ces liens qui unissent Nanterre et l'Italie.**

Dans le cadre des budgets participatifs par quartier, la SHN a obtenu de la ville une aide pour l'édition de l'ouvrage *Rue des Prés. Habiter un bidonville à Nanterre* (à paraître prochainement). Ce sont Serge Santelli, l'auteur, et Morgana Borrull, en charge de la mise en page, qui sont allés présenter le projet devant le conseil du quartier du Chemin-de-l'Île le 27 juin 2018.





Aujourd'hui

... et

Demain

Dans le cadre des travaux du prolongement du RER E vers l'ouest, le pont des Fauvelles, en cours de démolition fin juillet 2018.

Il permettait l'accès au quartier des Groues.

Photo de Michel Mathys, juillet 2018



Travaux de construction, sur la Seine à Nanterre, du pont de chemin de fer (EOLE) permettant le prolongement du RER E vers l'ouest (Mantes-la-Jolie). Une passerelle réservée aux piétons et aux vélos sera adjointe à ce pont.  
Photo de Daniel Sollat, juillet 2018.

### Connaître Nanterre, son Histoire et son Patrimoine : la devinette du mois ...

Un pont de chemin de fer en bois, situé sur la ligne de chemin de fer reliant Paris à Saint-Germain-en-Laye, fut incendié en février 1848. De quel pont s'agit-il ?

#### Réponse à la devinette du mois précédent.

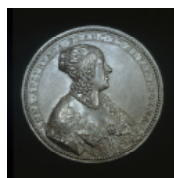
Le Collège Royal de Nanterre a formé des élèves pendant près d'un siècle et demi .

La première pierre, posée par un haut personnage du Royaume de France, est toujours visible aujourd'hui sur la façade de la villa des Tourelles, une des anciennes mairies de notre commune.

Qui était ce personnage ? Quand fut posée cette première pierre et en quel endroit était implanté le Collège Royal ?



Par lettres patentes en 1641, le curé-prieur de Nanterre, Paul Beurrier, reçoit mission d'établir «un noviciat et séminaire pour l'instruction de ceux qui désireront entrer dans la congrégation des Génovéfains».



Le 16 mars 1642, Anne d'Autriche, épouse du roi Louis XIII et mère du futur Louis XIV, pose solennellement la première pierre de ce séminaire. Cette reine de France faisait volontiers ses dévotions à Nanterre.

Cet établissement était implanté à l'emplacement actuel du parc des Anciennes-Mairies.



En 1766, la congrégation des Génovéfains, en grandes difficultés financières, décide de ne plus ouvrir le collège de Nanterre qu'aux seuls élèves militaires. Il prend alors le titre de Collège Royal et est placé sous la responsabilité directe du ministre de la Guerre.

Le roi Louis XVI formalise, dans des lettres patentes du 1<sup>er</sup> février 1789, la mission confiée à l'abbé Hazard (futur général Républicain) de créer et diriger une école militaire dans les locaux de l'ancien Collège Royal. En 1796, les locaux sont vendus par la République au titre des biens nationaux et les bâtiments et les jardins seront progressivement détruits.

Plus de détails sur notre site Internet ...

Et aussi toutes les solutions aux images-mystère ...