



courriel : shn.nanterre@free.fr
 site internet: <http://histoire-nanterre.com/>
 Tél: 01 44 37 52 03

Image-mystère de ce mois. Quel est cet important chantier ouvert il y a déjà longtemps à Nanterre ? Où se situe-t'il ?



Solution de l'image-mystère de janvier 2021
 A voir aussi sur notre site internet.

La photo mystère du mois dernier représente la crèche du Chat-Perché située 55 av de la Liberté à Nanterre. Elle est ouverte depuis le 1er avril 1989.



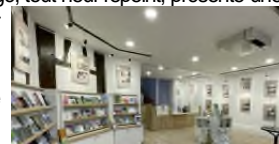
Actualités de la Société d'Histoire

NECROLOGIE

Une amie nous a quittés. Josiane Verschelde était très attachée à la Société d'Histoire de Nanterre. Beaucoup l'ont connue quand elle travaillait à la bibliothèque, puis aux archives municipales. Venu le temps de la retraite, elle avait entrepris de réaliser ou d'actualiser plusieurs inventaires de nos fonds d'archives et documentaires, par exemple celui de notre collection du journal *L'Eveil*, avant que la maladie ne l'éloigne et l'empêche de poursuivre. Nous rendons hommage à la mémoire de notre amie avec qui nous avons partagé tant de joies, d'engagement et d'amitié.



EXPOSITIONS. Depuis un mois, l'**Office de tourisme**, tout beau réaménagé, tout neuf repeint, présente une exposition de la Société d'Histoire, sur les commerces d'hier et d'avant-hier (1908-2008). D'après Camille Legrand, la directrice, cette nouvelle présentation rencontre un grand succès. A relire (ou à acheter) nos ouvrages sur **l'histoire des commerçants à Nanterre** et l'album de photographies de Jeannine et Robert Comaille *Nanterre au fil des rues 1970-1980*.



ARCHEOLOGIE

Le mercredi 27 janvier 2021, la fouille attendue rue Lebon a enfin démarré. Nicolas Samuelian (INRAP) dirige les opérations après avoir, en 2018, déjà effectué le diagnostic sur ce site. Cette fouille va durer plusieurs semaines. L'archéologie est un sujet phare pour notre association en 2021. Nous y reviendrons longuement lors de notre future Assemblée générale (repoussée après le confinement) et aussi lors d'une prochaine conférence sur la nécropole mérovingienne de Nanterre, prévue à l'automne avec Cyrille Le Forestier, autre archéologue de l'INRAP. Nous attendons, par ailleurs, les rapports de fouilles finalisés concernant la Carrière de La Folie et le terrain du 72 rue Maurice-Thorez.



ICONOGRAPHIE

Au fil du temps, la Société d'Histoire a pu constituer un important fonds de cartes postales anciennes de Nanterre (achats, dons, ...). Nous nous servons régulièrement de ces documents pour illustrer les ouvrages que nous éditons, par exemple *Nanterre 1900-1930 balades illustrées par 300 cartes postales*, ainsi que pour nos articles (sur notre site Internet ou dans le magazine *Nanterre info* ...). Il est rare que de nouvelles opportunités d'enrichir ce fonds se présentent. Notamment pour ces cartes qui ont été éditées avant la Première Guerre mondiale, dont on se servait à l'époque comme les «texto» et autres «sms» d'aujourd'hui; elles étaient alors vendues dans tous les bars-tabac, papeteries et marchands du territoire.



Récemment, nous avons fait l'acquisition d'une série de douze cartes que nous n'avions pas dans nos collections. Elles représentent des militaires télégraphistes de la forteresse du Mont-Valérien posant en 1910 de nouvelles lignes alentour de la gare de Nanterre.

Fonds local et activités de la Société d'Histoire

Etudiants

Parmi les nombreux étudiants reçus ces derniers temps, on retiendra ce mois-ci le bon contact initié avec une promotion d'entre eux, venant de la Sorbonne (master en projets culturels dans l'espace public). En résidence pour deux ans (en alternance) dans la Cité Anatole-France, dont l'évolution est en projet et en débat (réhabilitation, démolition, construction du tramway...), ces étudiants vont partager avec les habitants et l'université voisine nombre d'évènements qui vont ponctuer la période à venir dans le quartier, comme par exemple l'ouverture du Musée de La Contemporaine (ci-dessus photo du chantier du futur Musée de la Contemporaine, à l'extrémité est de la rue Anatole-France, en marge du campus universitaire) ou la prochaine mise en place d'une grande exposition, sur le pont Anatole-France, à l'extrémité ouest de la rue, qui reviendra sur l'histoire de la Papeterie de la Seine (coopération de la SHN avec les graphistes, la Ville, le promoteur Woodeum et la Semna).



Groupe Education de la S.H.N.

De leur côté, nos amies du groupe éducation de la Société d'Histoire ont continué de confectionner et de prêter aux groupes scolaires des valises pédagogiques sur les thèmes: «La vie quotidienne autrefois», «Le passé rural», «Nanterre dans la tourmente» ... que nous ne pouvons plus traiter pour le moment en accueillant des classes dans la galerie de la Villa des Tourelles. Nous sommes par ailleurs intervenus, exceptionnellement, dans deux classes de CM1, pour parler avec des enfants qui avaient bien préparé leurs questions, de la rue Volant et de sainte Geneviève.

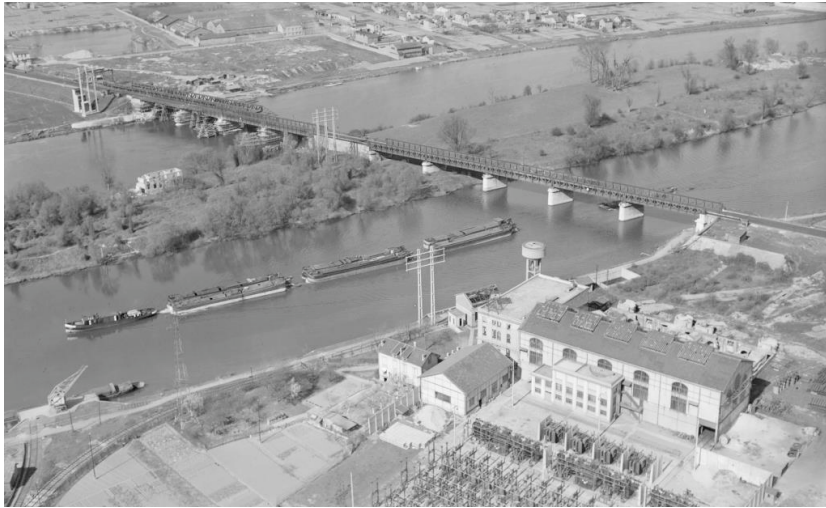
ADHESIONS

Il est plus que jamais temps de renouveler votre adhésion à la SHN ! C'est par courrier que celles-ci nous arrivent les plus nombreuses cette année, pandémie oblige. Si le contexte sanitaire et les décisions gouvernementales le permettent, n'hésitez toutefois pas à passer nous voir à la Villa des Tourelles, nous vous y accueillerons toujours avec grand plaisir.



Hier et Aujourd'hui ...

La Seine et Nanterre, petite histoire du pont des Anglais (ou pont de la Morue)



Sur l'image ci-dessus on distingue, au premier plan, l'usine électrique, un train de péniches remontant le fleuve vers l'amont et l'ensemble du pont qui enjambe les deux bras de la Seine et son appui sur l'Île-Fleurie. (IGN 1948)

La photo ci-dessous, de Michel Mathys de janvier 2021 prise depuis le **chemin de halage**, permet de suivre la progression du nouveau pont «Eole» matérialisée par une «flèche rouge», qui, ayant franchi la presque totalité du bras du fleuve côté Nanterre, est maintenant très proche de la berge.



En 1965, à la demande des services de la navigation, les tabliers métalliques du viaduc de Bezons sont exhaussés de près d'1,50 m pour permettre la navigation des bateaux et des barges de grand tonnage. Le tablier du pont des Anglais est remplacé en 2001 par une nouvelle structure. Mis en service en 1999, le RER E relie actuellement Haussmann Saint-Lazare (Paris 9e) à Chelles Gournay (77) et Tournan (77). Le prolongement à l'ouest jusqu'à Mantes-la-Jolie (78), dit projet Eole, permettra d'améliorer la desserte de l'Ouest francilien en offrant une alternative au RER A dont le tronçon central est saturé aux heures de pointe. Il consiste à réaménager la ligne existante entre Mantes-la-Jolie et La Défense et à percer un tunnel de La Défense à Haussmann Saint-Lazare. Les travaux du pont ferroviaire dédié à la ligne E, surplombant le pont des Anglais, entre Nanterre et Bezons se poursuivent.



LE PONT DES ANGLAIS

En 1840 est fondée la Compagnie des chemins de fer Paris-Rouen, regroupant des financiers français et anglais à qui est accordée la concession de la ligne. C'est la première étape du projet de liaison jusqu'au Havre.

La construction de la ligne commence en mai 1841 et sera inaugurée en 1843. Après avoir traversé la plaine du Petit-Nanterre, les voies franchissent les deux bras de la Seine par un viaduc de neuf arches, réalisé par les entreprises anglaises Mackenzie et Brassey. Appelé viaduc de Bezons, l'ouvrage est constitué du pont des Anglais côté Nanterre et du pont de la Morue sur la rive de Bezons, ils sont réunis sur l'île Fleurie par un talus maçonné.

L'ouvrage originel était en bois, comprenant neuf arches de trente mètres d'ouverture. Terminé à l'été 1842, il fut franchi le 3 mai 1843 par le train inaugural à qui l'on avait « attelé » la fameuse locomotive des Ateliers Buddicom et qui arriva à Rouen à la vitesse «effective» de 37 km/heure (*Journal des Chemins de fer*, mai 1843).

Le pont aux trois noms a subi bien des mésaventures en un siècle et demi. Incendié en février 1848 au cours d'une « jacquerie » regroupant des transporteurs ruinés par le chemin de fer, puis reconstruit en métal, il fut détruit en 1870 du côté Bezons et reconstruit en 1871 et 1876. L'apparition de locomotives plus lourdes entraîna sa reconstruction en 1892 lui donnant son aspect définitif « en treillis ».

Bombardé en juin 1940, reconstruit provisoirement par les Allemands et démolé par eux dans leur fuite en 1944, il est rouvert au trafic, sur voie unique, le 9 janvier 1945. Ce pont a vu passer bien des trains d'aspects différents: de ceux où Zola projetait *La Bête humaine* aux trains de plaisir vers les bords de mer, trains «bleus» et autorails Bugatti pour Deauville, trains «saucissons» pour les paquebots de Cherbourg, et aux locos-tenders de la banlieue, aux trains transport de voitures, et puis aux turbotrans et aux trains électriques depuis 1966...

Le vacarme du passage des trains, peut s'entendre jusqu'à 2 km. Certains habitants prétendent prédire le temps selon l'intensité du bruit perçu.

Sources: *Le chemin de halage: Promenade au bord de la Seine. Histoire des bords de Seine...le pont de la morue - 1993 Robert Bouvet*

Chaque mois depuis 1989, un article de la Société d'Histoire dans Nanterre info:

en janvier 2021 - **Trente-trois ans à se lever de bonne heure**

en février 2021 - **À Nanterre-Université, de la B.D.I.C. à La contemporaine.**



Trente-trois ans à se lever de bonne heure

De 1861 à 1894, Adèle Saupique a exercé la fonction de receveuse du bureau de poste de Nanterre, jusqu'à en devenir la doyenne française. Découvrons cette femme et son quotidien professionnel marqué par deux épisodes de l'histoire.

À Nanterre-Université, de la B.D.I.C. à La contemporaine

Installée sur le campus de l'université (depuis 1970), et à Paris, à l'Hôtel des Invalides, la Bibliothèque de documentation internationale contemporaine fut à la fois une bibliothèque, un musée et un centre d'archives français attachés à l'histoire des XXe et XXIe siècles. Cette institution, bientôt centenaire, s'appelle aujourd'hui La contemporaine. Un nouveau bâtiment, en cours de construction, lui permettra de rassembler, à Nanterre, l'ensemble des collections de l'établissement.

Pour lire la suite cliquer sur les images ci-contre



Toutes les devinettes depuis l'origine ...

Et aussi toutes les solutions aux images-mystère ...