

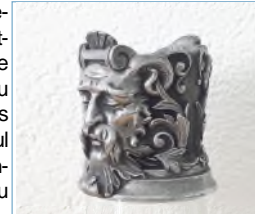


courriel : [shn.nanterre@free.fr](mailto:shn.nanterre@free.fr)  
 site internet : <http://histoire-nanterre.com/>  
 Tél: 01 41 37 52 03

**L'image-mystère de ce mois.** Notre ami Raymond Picault a retrouvé de vieilles photos prises, il y a quelques décennies, non loin de chez lui. Parmi celles-ci, cette petite « rivière » qu'enjambe ce « grand » pont. Mais, où sommes-nous ? et quand ?

**L'image-mystère du mois précédent.**

Cette tête de satyre en aluminium appartient à l'un de nos adhérents. Elle a, peut-être, été fabriquée à Nanterre, au XIXe siècle, dans l'usine de Paul Morin, au Moulin-Noir, quartier du Chemin-de-l'Île.



Bulletin de la S.H.N. n°39  
*L'aluminium et Paul Morin au Moulin noir Nanterre, 1857-1890.*

Pour la **Fête des associations** du 18 septembre, dans le parc des Anciennes-Mairies, nous serons heureux de vous retrouver, comme d'habitude, autour de notre stand « librairie ». A nos côtés, les anciens élèves du lycée Joliot-Curie, l'Office de tourisme, l'Amicale philatélique, le Cercle généalogique de Nanterre et d'autres associations amies.



Les **archives départementales**, dont nous venons de rencontrer avec plaisir le nouveau directeur, nous offrent une **nouvelle exposition (double), superbe**, à ne pas manquer ! Intitulée **EN HAUT[s de-Seine] DE L'AFFICHE**, l'art d'informer, convaincre, séduire, elle puise avec bonheur dans les collections du département et quelques « pépites » locales nous sont offertes (Simca, Docteur-Pierre, inondations de 1910, mobilisation de 1939, circulation hippomobile sur les boulevards à la fin du 19ème, etc.). A découvrir dès maintenant dans le parc André-Malraux. Et, dans le cadre des Journées du Patrimoine, le dimanche 19 septembre, après-midi, aux Archives départementales (avenue Joliot-Curie), où nous serons présents pour vous accueillir aux côtés des animateurs et responsables des lieux.



**L'histoire du quartier de La Folie-Les Groues**



A partir du 1er septembre 2021, une autre exposition est à (re)découvrir. Réalisée pour accompagner la parution de l'ouvrage de Michel Mathys **Le quartier de La Folie à Nanterre du 17ème siècle à nos jours** (SHN déc. 2019), elle n'a pas pu jusqu'à ce jour se déployer comme prévu à cause de la pandémie. Nous sommes accueillis dans la **Maison des projets des Groues, 269, rue de La Garenne**, jusqu'au 17 septembre. Ne manquez pas cette occasion de découvrir cette exposition ; ainsi que la maquette du futur quartier des Groues, également présente ... et spectaculaire !

Photo de la maquette réalisée par Michel Mathys.

Le **groupe éducation de la Société d'Histoire** envisage la rentrée avec optimisme : traditionnelle matinée partenariale et balade dans le centre ancien avec les enseignants, le 15 septembre, préparation de la reprise des ateliers, écriture d'un ouvrage sur l'évacuation et l'exode d'un groupe de jeunes élèves des écoles de Nanterre en 1939 et en 1940 ...

**Publications**

Sur le chemin de halage, au droit de l'édicule de l'**ancien barrage à aiguilles**, au bout de l'île Saint-Martin, le panneau documentant l'histoire de ce site a été posé par les services du conseil départemental, que nous remercions. Vous avez dû le découvrir, déjà, au cours de vos balades en bord de Seine. **Photographies** de Daniel Sollat (SHN – août 2021)



**Ne manquez pas la parution, début septembre, de l'article sur le trésor monétaire de Nanterre, dans Nanterre info.** Cet article de Fabien Salvi fait écho au diagnostic archéologique réalisé récemment à l'Hôpital Max-Fourestier, au Petit-Nanterre. Les premiers résultats de ces fouilles seront présentés aux personnels de cet établissement le 8 septembre prochain, avec notre collaboration.

**Les Indésirables**

Vient de paraître l'ouvrage de Thierry Marchand, où ce dernier évoque, avec notre participation pour ce qui concerne Nanterre, l'enfermement administratif, en 1939, dont ont été victimes de nombreuses personnes, dont Raymond Barbet et le père de notre regretté André Desix.



**Ce livre est dès à présent disponible à la Villa des Tourelles et à la librairie El Ghorba à Nanterre Université, Boulevard des Provinces-Françaises.**

Fonds local et activités de la Société d'Histoire

**Nécrologie**



Il avait marqué l'histoire des écoles, des patronages et des centres de loisirs, des colonies et des centres de vacances. Des dizaines de milliers de petits Nanterriens ont un jour grimpé dans un autocar municipal conduit par notre ami, Maurice Poitevineau, décédé ce mois-ci, à l'âge de 98 ans.

La Société d'Histoire de Nanterre lui rend hommage. Photo: Jean-Claude Schoumaker.

Nous envisageons de tenir l'assemblée générale de notre association le samedi 9 octobre 2021. Retenez cette date. Nous vous ferons parvenir une invitation début septembre.

## Hier et Aujourd'hui ...

### De Milliat frères à Panzani, petite histoire de pâtes alimentaires à Nanterre:



Ci-dessus, dans sa toute nouvelle usine des bords de Seine, en 1948, Milliat frères commence à fabriquer des pâtes à Nanterre. Aujourd'hui, au même endroit, Panzani a largement construit tout autour des anciens bâtiments Milliat frères d'origine, entre la Seine et la darse du port de Nanterre.



Après la guerre de 1939-1945, l'entreprise Milliat frères (fondée en 1929) installe une usine à Nanterre pour remplacer celle de Lyon, détruite en 1944. C'est la première entreprise qui s'implante rue Lavoisier, près de la Seine, au milieu des champs et jardins. Dès le mois de décembre 1946, l'architecte Daniel Fouquet commence la construction d'un corps de bâtiment de trois étages et d'une tour de six étages, qui abriteront les bureaux, le laboratoire, l'atelier de fabrication et le magasin industriel, sur une superficie de 2 473 m<sup>2</sup>. L'usine, qui entre en fonctionnement en 1948, produit non seulement des pâtes, mais aussi d'autres aliments tels que des entremets, des flans, des potages. Sa situation en bordure de la Seine, lui permet d'être approvisionnée en semoule de blé dur par péniches. Les pâtes sont conditionnées dans des boîtes de carton, illustrées d'un grand moulin à vent, qui devient en quelque sorte le logo de la marque.

Créée dans les années cinquante par Jean Panzani, la marque se différencie de ses concurrentes par le fait que les pâtes sont emballées dans un sachet cellophane. Avec la naissance en France de la grande distribution, Jean Panzani, qui est président du syndicat des fabricants de pâtes, incite la profession à se structurer. Panzani fusionne avec les pâtes La Lune, puis avec Regia-Scamarelli. Au cours des années 1970-1971, le groupe laitier Gervais-Danone fusionne Milliat frères et Panzani, numéro un de la profession. En 1973, le groupe BSN reprend l'ensemble avant de le céder à PAI (Paribas Affaires Industrielles) en 1997. Qui le revend au groupe d'agroalimentaire espagnol Ebro Foods en 2005. Puis le fonds d'investissement CVC Capital Partners rachète PANZANI à Ebro Foods le 26 juillet 2021 pour 550 millions d'euros.

Dans son communiqué, le nouveau propriétaire affirme que la cession de Panzani n'aura pas d'impact social et que son siège restera à Lyon. Cette filiale emploie 750 salariés pour un chiffre d'affaires de 470 millions d'euros.



**Chaque mois depuis 1989, un article de la Société d'Histoire dans Nanterre info:**

en juillet 2021 -

**Les femmes de la Commune – juillet 2021**

**Toutes les devinettes depuis l'origine ...**

**Et aussi toutes les solutions aux images-mystère de la S.H.N....**