

AG du 14 janvier 2023

Bilan et perspectives



Diaporama support à la présentation

ASSEMBLÉE GÉNÉRALE SAMEDI 14 JANVIER 2023



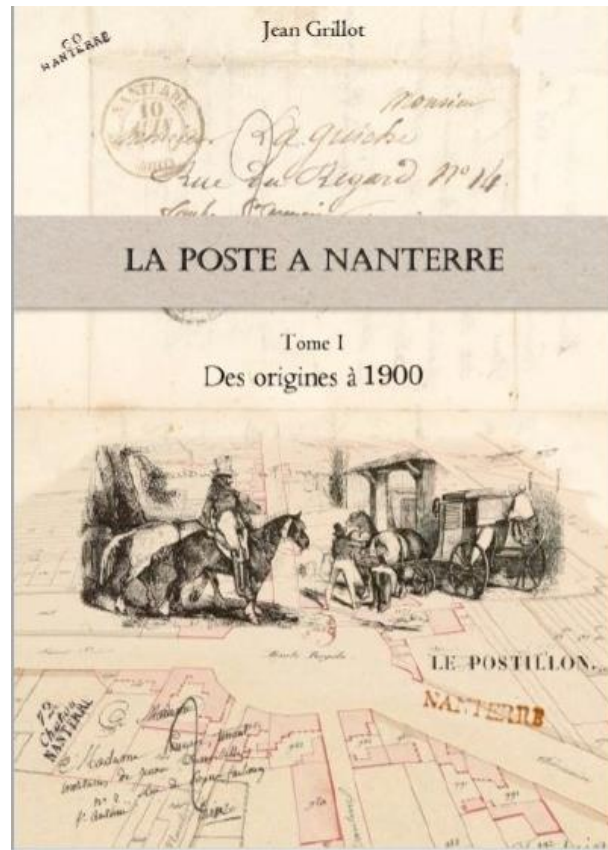
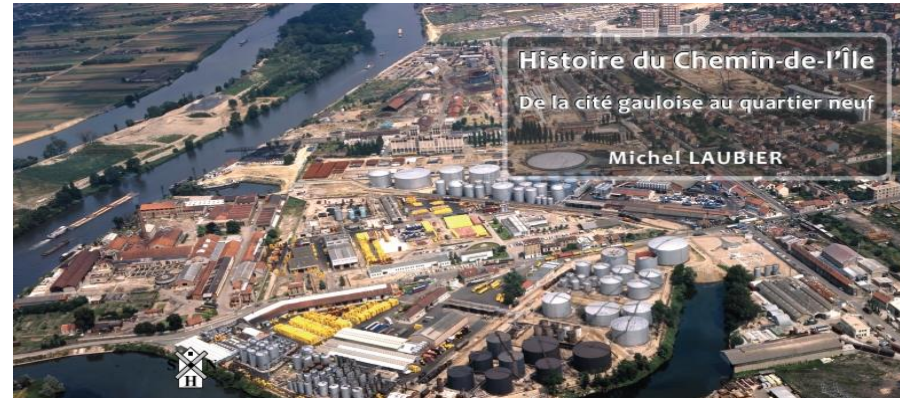
- **Présentation, échanges, approbation du bilan de l'année 2022, des comptes et des instances.**
- **Retour sur l'actualité de l'association, en particulier sur nos publications récentes et en cours.**
- **Pot de l'amitié.**

INVITATION
ASSEMBLÉE GÉNÉRALE de
l'association samedi 14 janvier 2023
à 15 h
Villa des Tourelles
9 rue des Anciennes-Mairies

contacts : 01 41 37 52 03
shn.nanterre@free.fr
<http://histoire-nanterre.com>

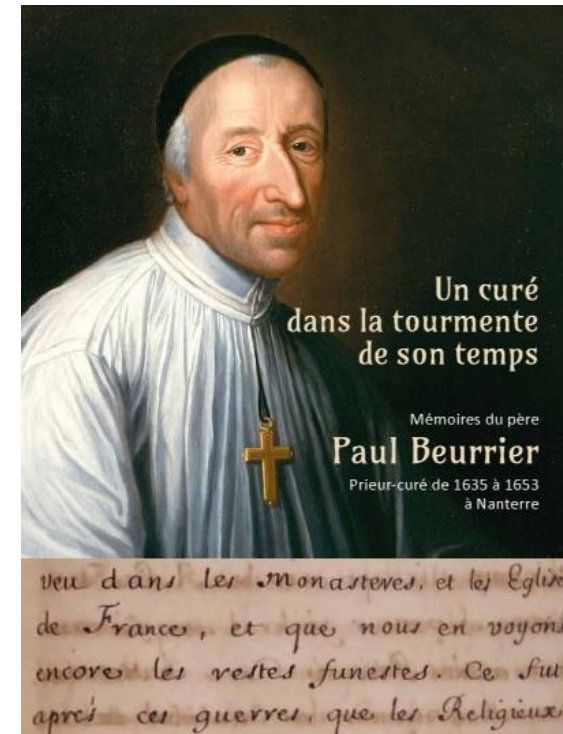
NOUVELLES PUBLICATIONS DISPONIBLES :

L'Histoire du quartier
du Chemin-de-l'Île
(Michel Laubier)



La Poste à
Nanterre
(Jean Grillot)

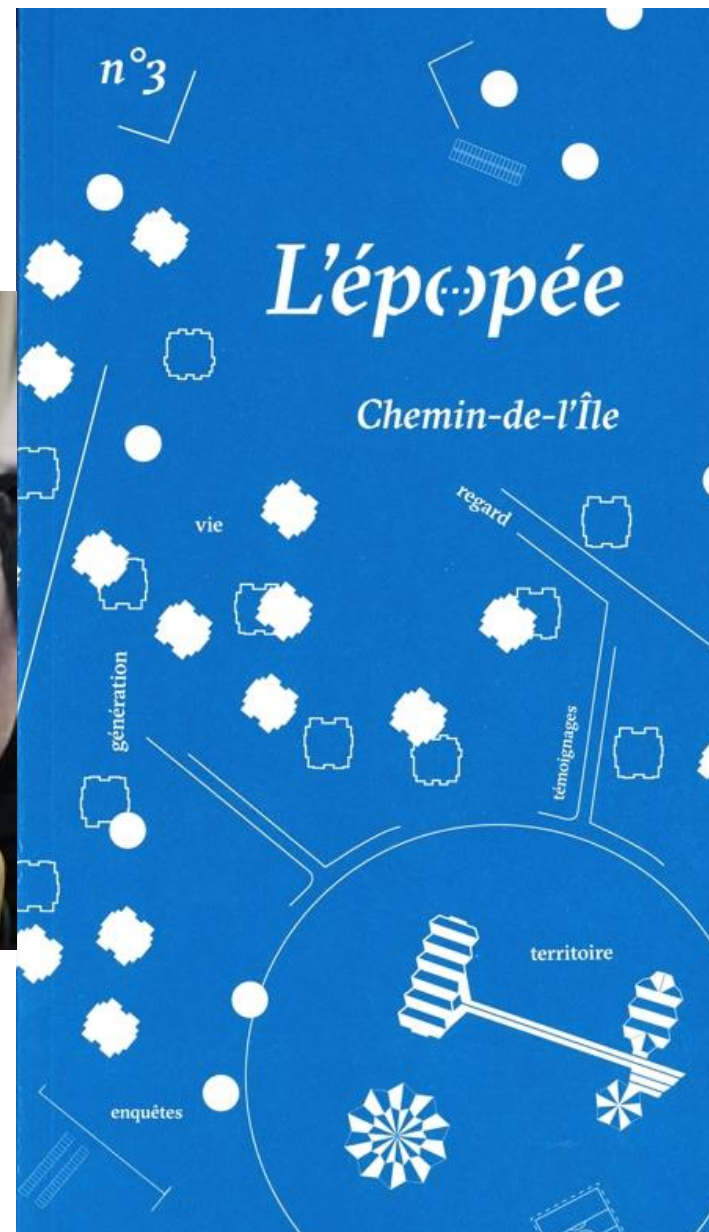
Paul Beurrier,
un curé dans la
tourmente de
son temps
(Annie Semery)



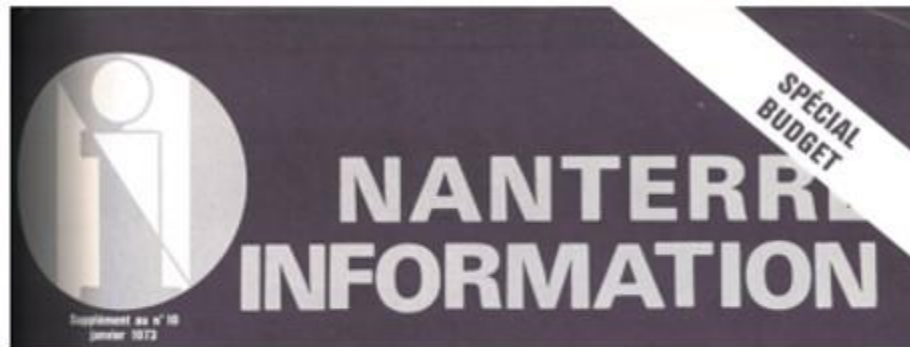
... ET, BIEN SÛR, PUBLIÉS EN 2022
CIAO ! VINCENT



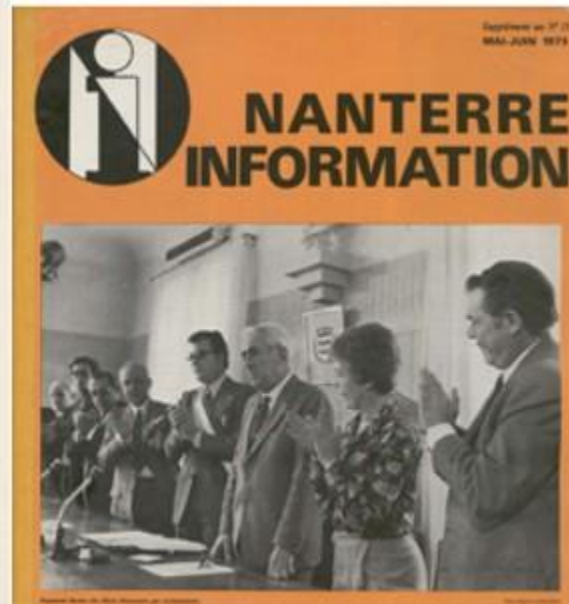
ET L'ÉPOPÉE DU CHEMIN DE L'ÎLE



SOUVENIRS ... SOUVENIRS 1973 - 2023



L'année 1973 est une année charnière, marquée par l'ouverture du nouvel hôtel de ville et l'élection d'Yves Saudmont qui succède à Raymond Barbet, maire de la ville depuis 1935.



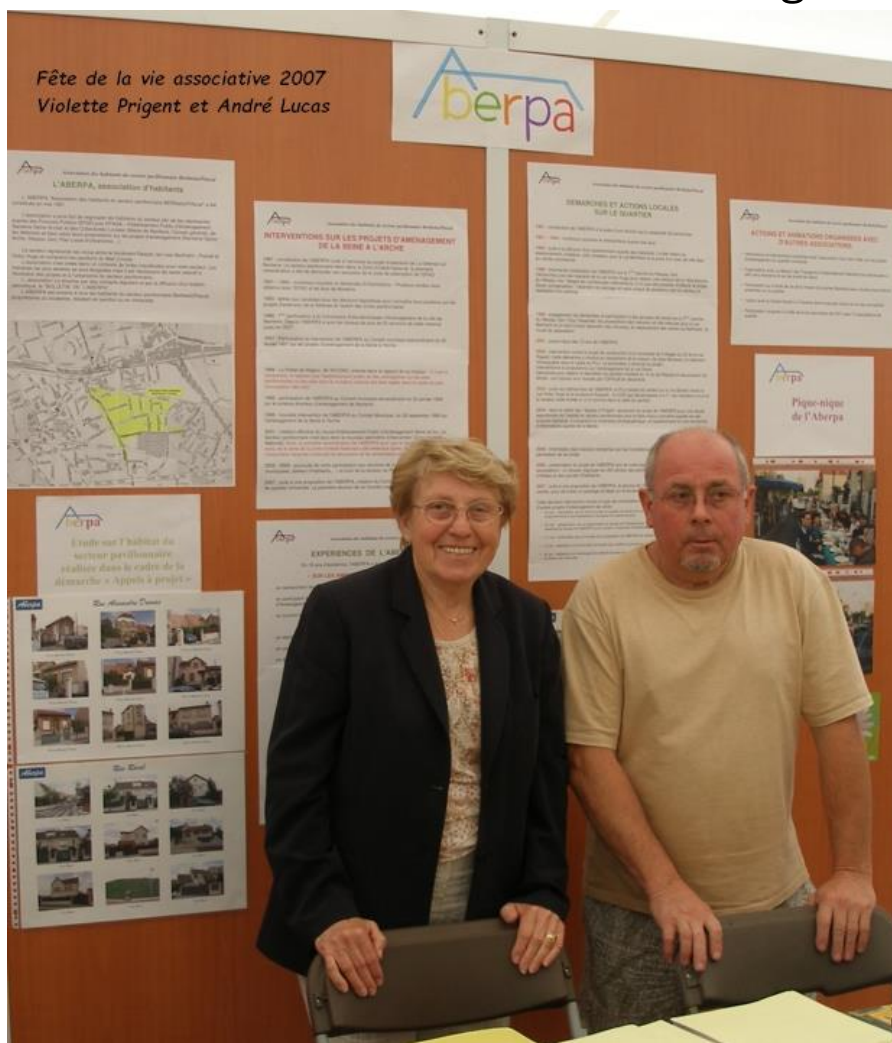
SOUVENIRS ... SOUVENIRS 1973 - 2023

50 ans du Barreau des Hauts-de-Seine



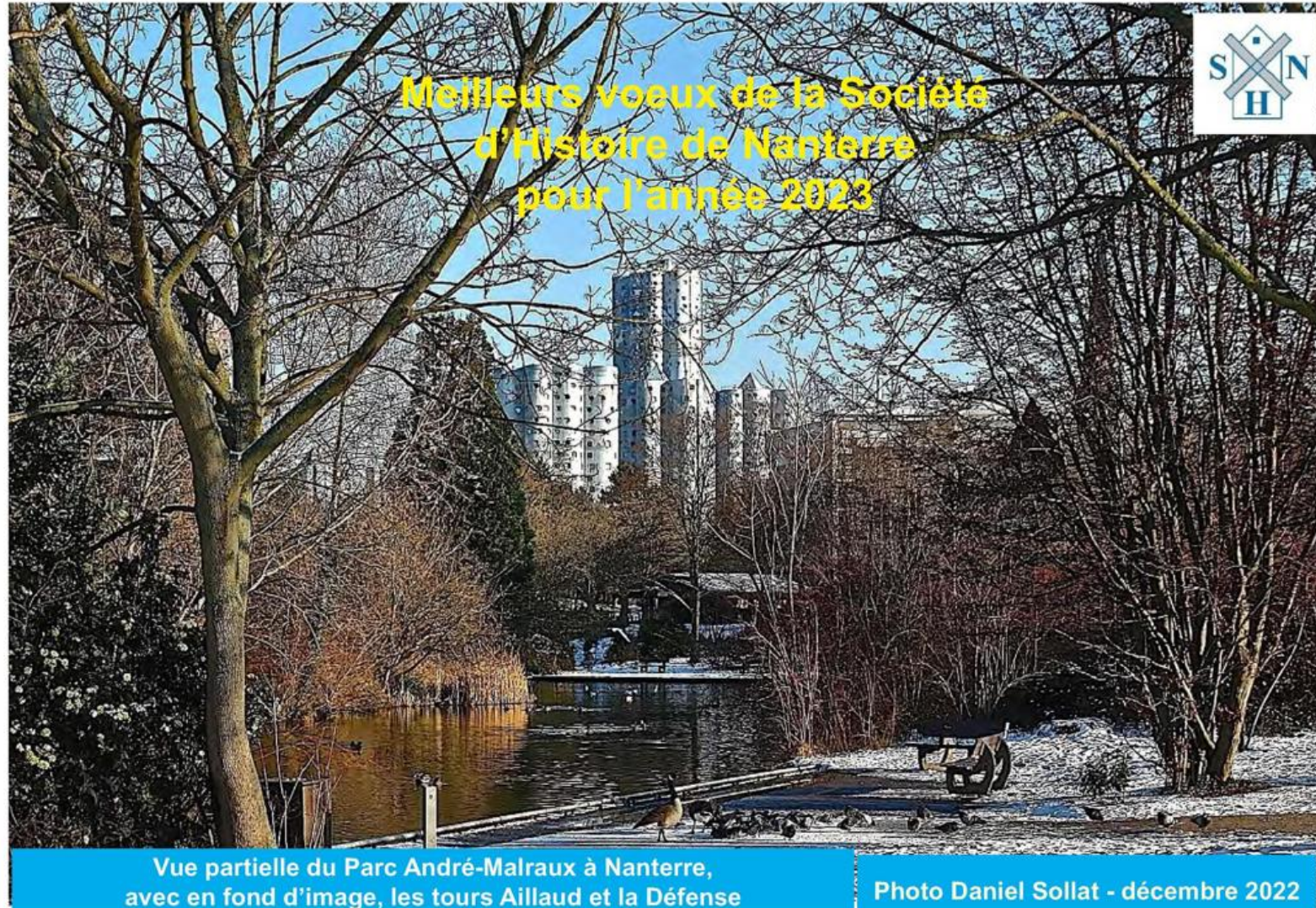
NÉCROLOGIE

Suzanne BERTOUCHE Viviane FAVA Daniel GRASON Jean MAOUS
Violette PRIGENT Jean-Paul TRAIMOND Roger VERON Marc VIRE



publications à paraître :

*Balade architecturale autour du parc
André-Malraux* (Serge Santelli)



et un nouvel album de photographies
choisies par le groupe iconographie de la SHN



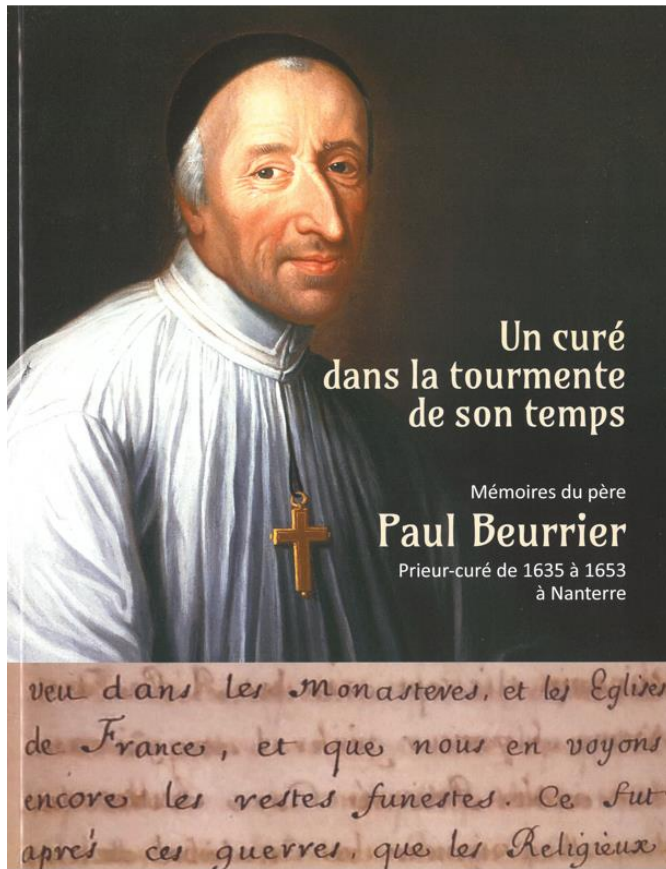
Visages de Nanterre

photographies de Luis Pueller

L'Histoire du quartier du Chemin-de-l'Île (Michel Laubier)



Mémoires du père Beurrier, fondateur du Collège royal Histoire de la chapelle Sainte-Geneviève



Un curé dans la tourmente de son temps
Les mémoires du père Paul Beurrier, Prieur-curé de 1635 à 1653 à Nanterre

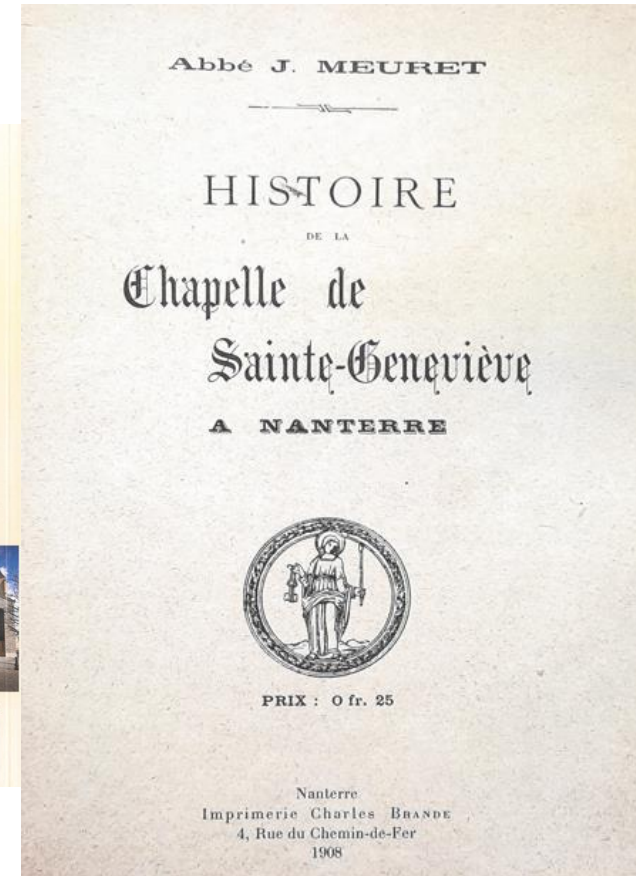
Sainte Geneviève naît à Nanterre en 422 et meurt à Paris en 512. Très vite, de nombreux pèlerins affluent de Paris et des environs à Nanterre : pendant des siècles, la modeste chapelle Sainte-Geneviève du XIII^e siècle témoigne des dévotions populaires et royales au côté de l'église paroissiale Saint-Maurice. Cette chapelle est rasée à la Révolution.

Dans ses Mémoires bien documentés et agréables à lire, le père Paul Beurrier, nommé Prieur-Curé de Nanterre en 1635, homme érudit et introduit à la cour, nous raconte comment il embellit la chapelle Sainte-Geneviève pour accueillir les pèlerins et les visites de Louis XIII et d'Anne d'Autriche. Selon les recommandations du concile de Trente, il fait construire un petit séminaire (Collège) et prend part à la Réforme catholique. Dans le même temps, il partage la vie du bourg et appelle saint Vincent de Paul pour créer une Maison de Charité et soulager la grande misère de ce siècle. Il ne ménage pas sa peine pour veiller sur le Salut des âmes de ses paroissiens de Saint-Maurice, dans un contexte parfois tumultueux, celui du début du règne de Louis XIV et de la Fronde. Ce document de référence pour les historiens est aussi le témoignage d'un homme de foi en mission à Nanterre auprès des habitants aux prises avec les événements de l'époque.

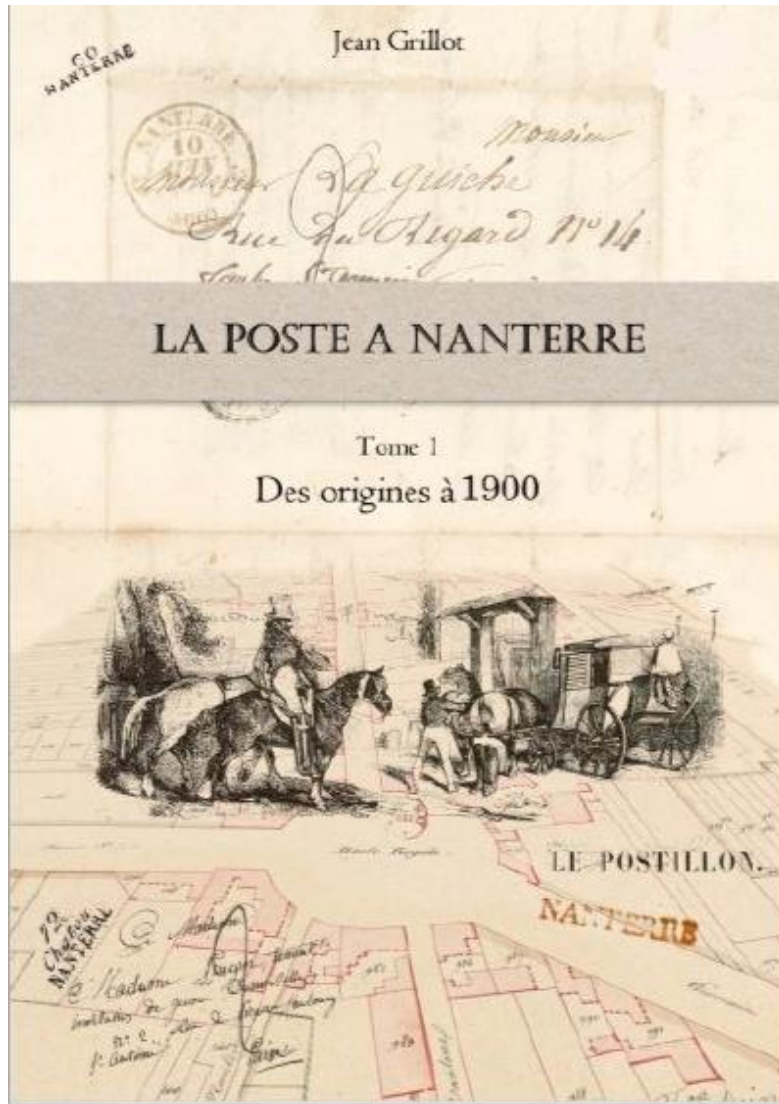
Aujourd'hui, l'église Saint-Maurice a fait l'objet de nombreuses reconstructions dont celle de l'abbé Jules Froidevaux en 1925. Classée Monument Historique pour ses remarquables fresques des années Trente, elle devient cathédrale Sainte-Geneviève-Saint-Maurice du diocèse de Nanterre en 1966. De nombreux pèlerins viennent se recueillir autour du puits de Sainte-Geneviève. Riche de son passé et de l'histoire de l'Église, elle est restaurée en 2013 et rayonne de la présence chrétienne dans les Hauts-de-Seine.

NOS PARTENAIRES

ISSN : 978-2-958600006 15 €



Les premières traces postales



Lettre de 1699 de « Ruel, près Nanterre »
En haut, à gauche : mention « route de Paris
à Saint-Germain »



Place de La Boule et relais de postes aux chevaux.

Cadastre de 1807.



Postillon en selle, au début du XIX^e siècle.

Les bureaux de Poste.



L'un des premiers bureaux de Poste de Nanterre était implanté dans ce bâtiment situé Porte de Saint-Germain, à l'angle du chemin de la procession avec la route de Saint-Germain.

LA FÊTE DU TIMBRE EN MARS 2023 À L'AGORA ;
ÉMISSION D'UN TIMBRE SUR LE CYCLISME (APN)



LA FOLIE, UN LIVRE, UNE EXPOSITION, UN FILM



Le quartier de **La Folie à Nanterre** Histoire de lieux - LE FILM -



*En ligne sur le site Internet de la
Société d'Histoire de Nanterre*

<http://histoire-nanterre.org/>

Un film réalisé à l'initiative de **Michel Mathys**
avec le soutien de la **Société d'Histoire de Nanterre**

Réalisation : *Patrick Meynié* - Voix : *Mélissa Thomas*



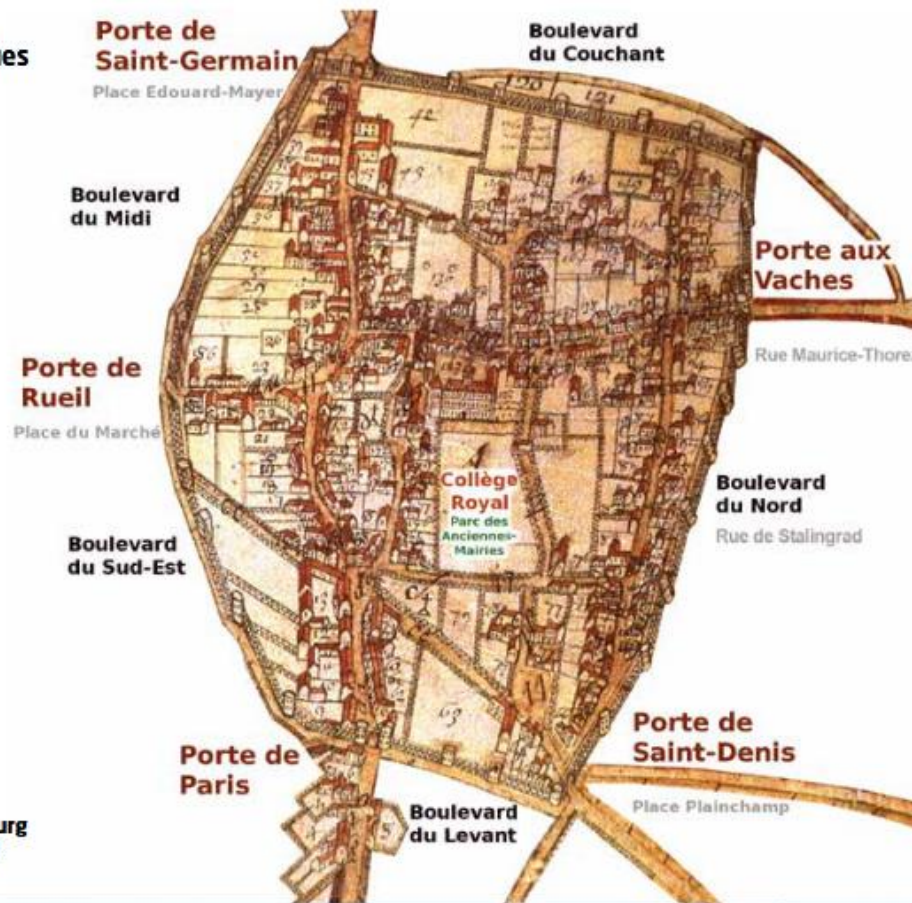
ARTICLES MENSUELS DANS *NANTERRE INFO*

Enquête sur le mur d'enceinte du bourg de Nanterre (1/2)

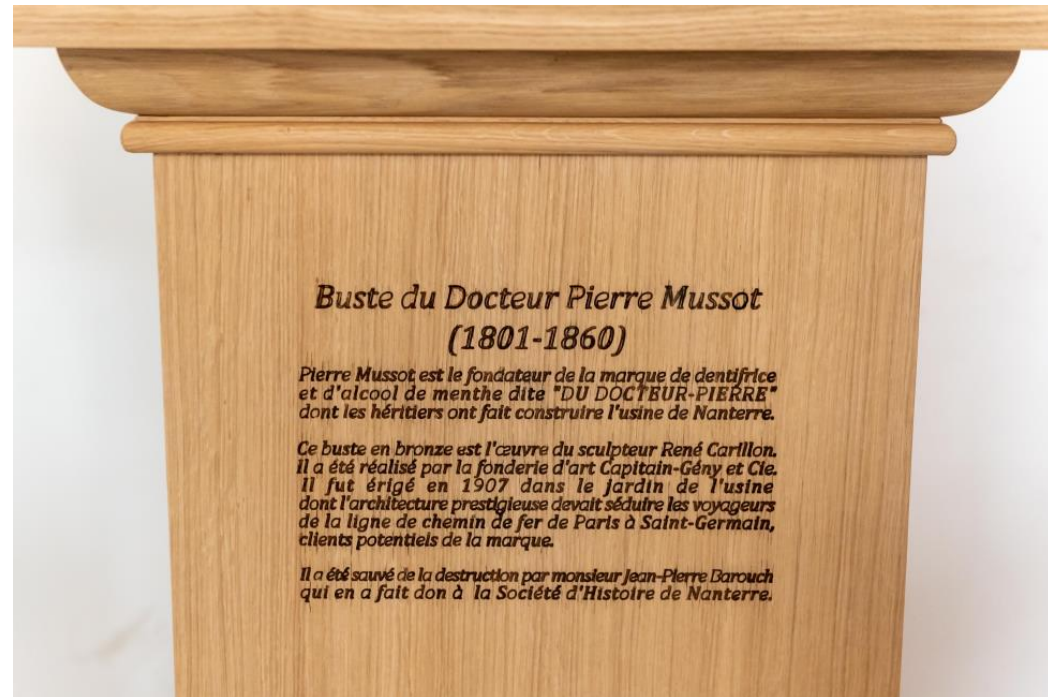
Sur les plans du XVII^e siècle, le village de Nanterre est entouré d'un mur d'enceinte dont l'origine de la construction et les étapes de la démolition nous sont connues depuis les fouilles archéologiques menées en 1992 sur la place du Maréchal-Foch.

● Par Jeannine Cornaille de la Société d'histoire de Nanterre 

*Chaque mois dans Nanterre info,
un article de la Société d'Histoire,
depuis plus de trente ans !
A retrouver sur les sites Internet
de la Ville et de la SHN*



LE RETOUR DU BUSTE DU DOCTEUR PIERRE

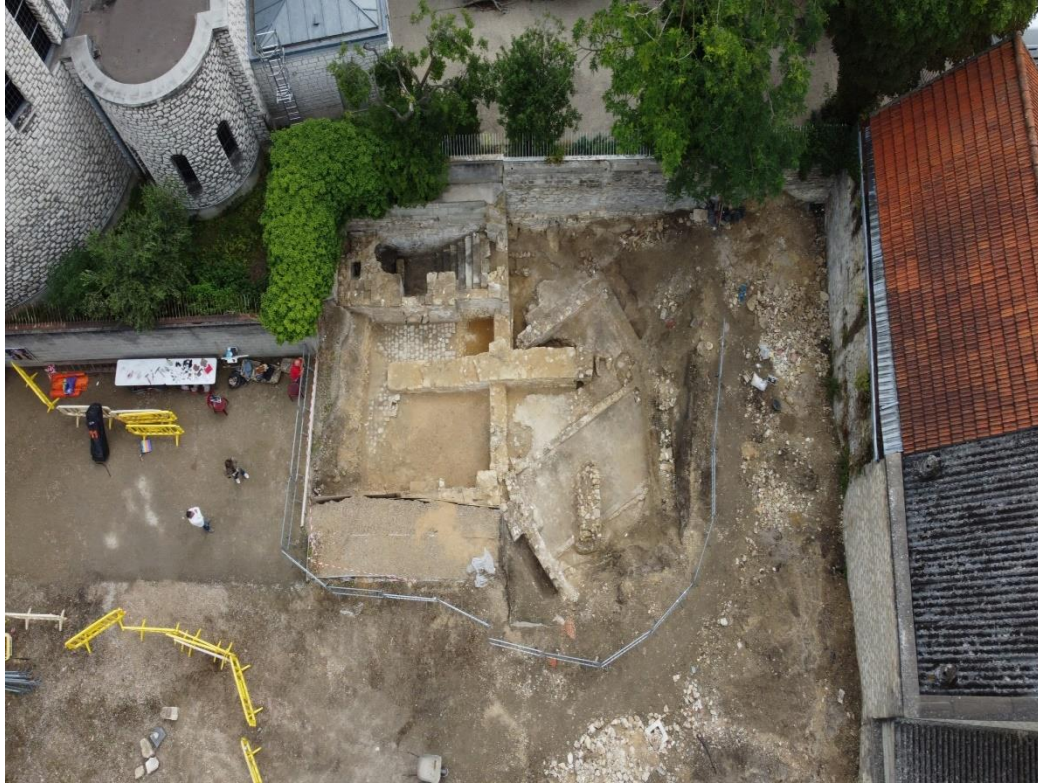


Merci à Morgana Borrull
et à SPIE Batignoles

JOURNÉES EUROPÉENNES DE L'ARCHÉOLOGIE JUN 2022 COLLÈGE ROYAL DE NANTERRE



La fouille programmée du Collège royal : une 1^{ère} campagne réussie et prometteuse pour l'avenir!



© C. Macel, Mairie de Nanterre

Les rendez-vous à venir en 2023:
1-22 juin : 2^{ème} campagne de fouille
16-17-18 juin: Journées Européennes
de l'Archéologie



© H. Azmoun, Inrap



© H. Azmoun, Inrap

Budget participatif

Un projet d'archivage vidéo du déroulement de la fouille



Les rendez-vous à venir en 2023:

Les Journées Européennes du Patrimoine les 16 et 17 septembre

16 septembre: diffusion d'un film de 12 mn sur le déroulement de la campagne de juin 2023

17 septembre: Journée Portes Ouvertes sur la fouille



Clichés: H. Azmoun, Inrap

L'HISTOIRE DE NANTERRE À TRAVERS LES DÉCOUVERTES ARCHÉOLOGIQUES DES GAULOIS À LA SECONDE GUERRE MONDIALE

Une série intitulée ***Mémoire de fouilles*** publiée par l'Inrap et la Ville



... amateurs de riches parures

Dans l'espace funéraire, toujours enterré au début de l'âge du Fer, une sépulture à incinération contenant de riches éléments de parure a été trouvée. Au fond d'une vaste fosse, étaient posés des plaques de silex servant de support à des coquilles brisées, probablement creus d'une femme. Ces derniers étaient accompagnés d'objets de parure non calcinés : une ceinture décorée d'appliques en bronze, des perles de verre, une perle en or... Leur disposition dans la fosse semble respecter celle qu'ils auraient eue sur le corps de la défunte.



État de conservation de la ceinture de silex
L'ensemble est conservé dans un état de conservation satisfaisant. Les plaques de silex sont intactes et les coquilles sont bien conservées. Les appliques en bronze sont également bien conservées. Les perles de verre et la perle en or sont également bien conservées.

37 - Quimper, Inrap, 2018, Les Fouilles de Saint-Germain

4 S'approvisionner en eau

L'eau, indispensable à la vie des hommes et des bêtes, est également essentielle pour les cultures et l'élevage. Son approvisionnement est facilité par la proximité de la Sèvre. Si pour le Néolithique et l'âge du Bronze, les archéologues supposent une récupération directe à la rivière, il est constaté que des puits sont creusés dès la fin de l'âge du Fer (vers 100-50 avant notre ère) puis aux périodes suivantes. Le fond des puits n'a pu être atteint lors des fouilles, mais il est estimé à plus de huit mètres, afin de trouver la nappe phréatique. La présence d'eau souterraine dans tout le secteur permettrait de creuser les puits au plus près des habitations.



À la fin de l'âge du Fer
L'unique puits connus de la fin de l'âge du Fer est celui de la rue de la Chapelle. Il est creusé dans un terrain plat et est alimenté par la nappe phréatique. Le fond du puits n'a pu être atteint lors des fouilles, mais il est estimé à plus de huit mètres.

Des puits
Des puits creusés ont été découverts dans le quartier de la Chapelle. Ils sont alimentés par la nappe phréatique. Le fond des puits n'a pu être atteint lors des fouilles, mais il est estimé à plus de huit mètres.

Le puits de la rue de la Chapelle
Le puits de la rue de la Chapelle est creusé dans un terrain plat et est alimenté par la nappe phréatique. Le fond du puits n'a pu être atteint lors des fouilles, mais il est estimé à plus de huit mètres.

38 - Quimper, Inrap, 2018, Les Fouilles de Saint-Germain



1 Des antiquaires aux archéologues : naissance d'une discipline

Aux XVII^e et XVIII^e siècles, en France, les « antiquaires » sont à la mode. À Poitiers, l'amphithéâtre est souvent dessiné. Au XIX^e siècle, apparaissent les premiers archéologues. En 1803, Etienne-Marie Sivour entreprend des fouilles dans le temple Saint-Jean. Charles Mangon de La Lande fonde la Société des Antiquaires de l'ouest en 1834. En 1844, Antonin Rougnon de Layet et Aimé Lamotte publient une étude sur l'amphithéâtre. En 1872, Béliaste Ledain publie un *Mémoire sur l'enceinte gallo-romaine de Poitiers*; un an plus tard, Alphonse Le Touat de Longuegarat réalise des relevés des thermes découverts dans l'abbaye Saint-Cyprien. Le père Camille de La Croix reste le précurseur le plus emblématique avec la réalisation de fouilles importantes: thermes de Saint-Germain (1877-1878), cimetière des Dunes (1878-1879), temples de Mercœur (1880), baptistère (1890), Église Sainte-Marie de l'abbaye Sainte-Croix et l'« oratoire » de Radegonde (1909). La Première Guerre mondiale signe le déclin de l'archéologie, malgré les publications de l'archiviste Émile Giner. Quelques fouilles sont réalisées en 1943 par François Eyguon, mais il faut attendre les années 1970 pour voir les premières opérations de sauvetage et les années 1990 pour les premiers chantiers d'archéologie préventive.

39 - Poitiers, Inrap, 2018, Les Fouilles de Saint-Germain

-300 0 400 700 1400 1642 1760 1939



Rapport de diagnostic

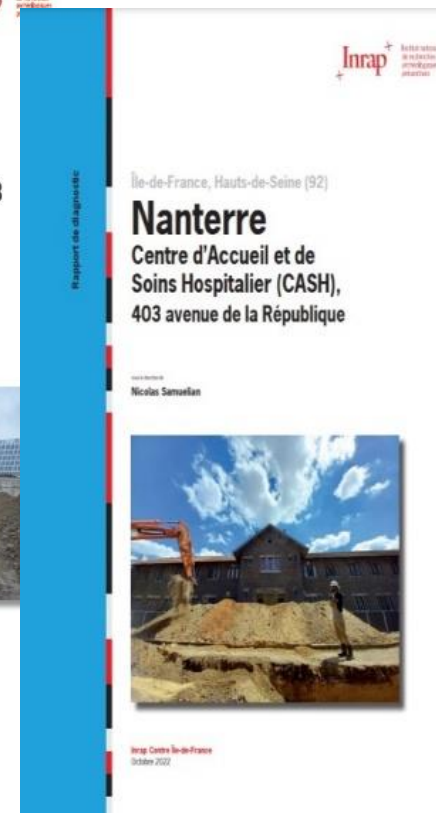
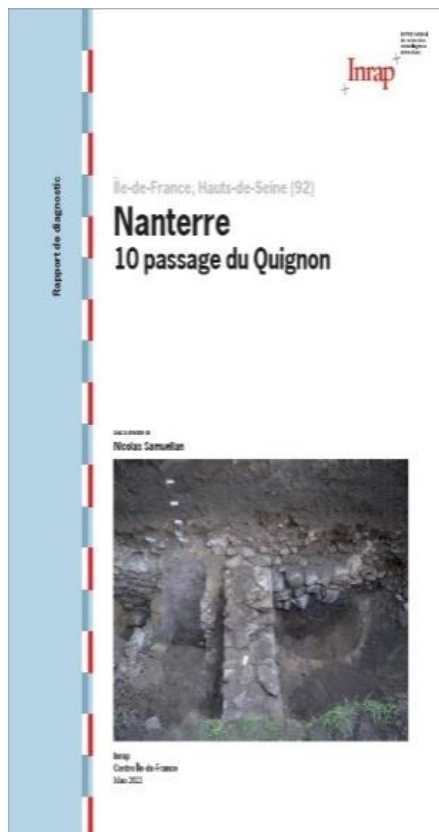
Île-de-France, Hauts-de-Seine (92)

Nanterre Future gare de La Boule (métro ligne 15 ouest)

Sous la direction de
Nicolas Samuelian



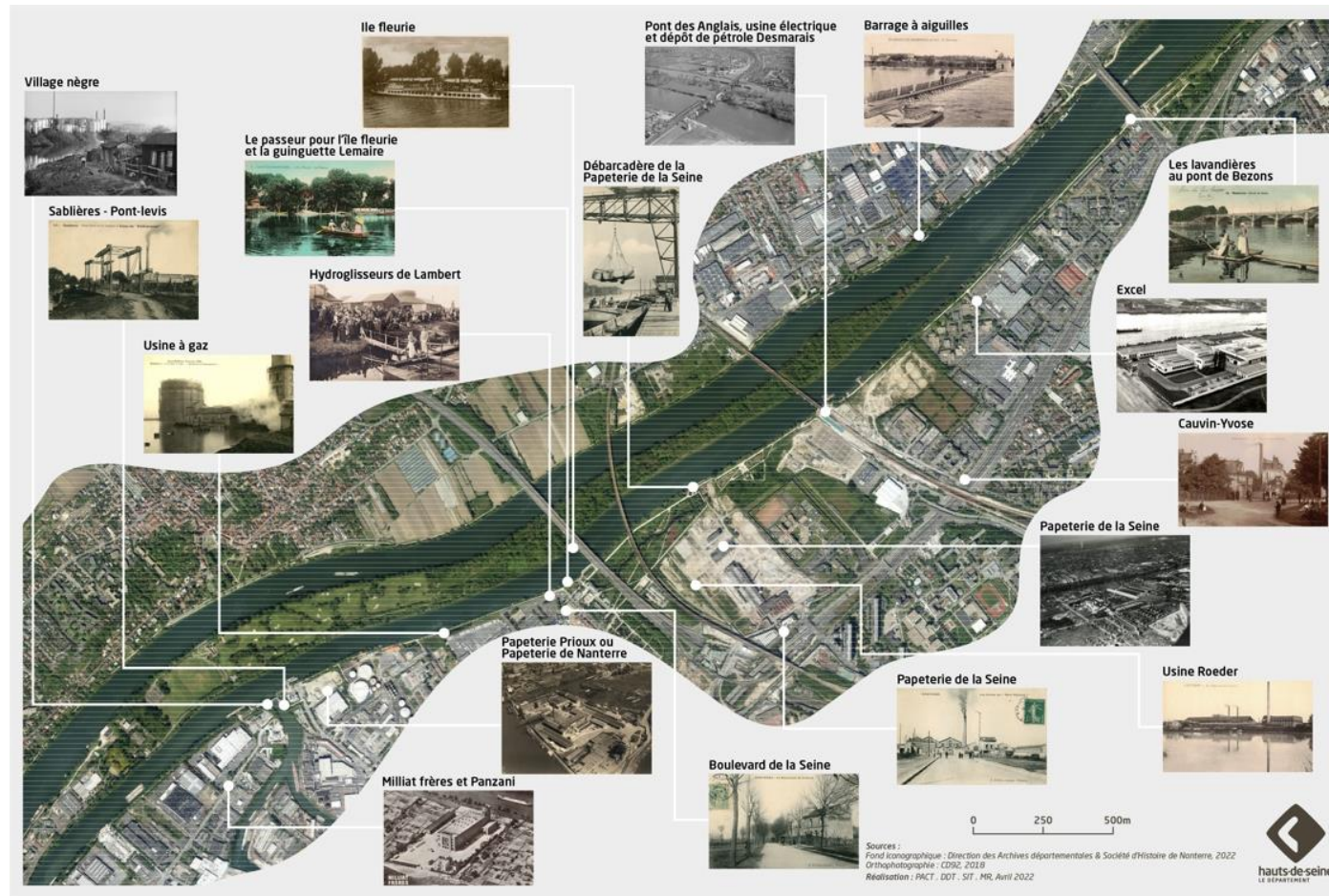
Inrap Centre Île-de-France
Décembre 2022



CARRIÈRE
DE LA RUE HANRIOT
VISITES
ET TRAVAUX ACTUELS



EXPOSITION AU PARC DU CHEMIN DE L'ÎLE AVEC LES ARCHIVES DÉPARTEMENTALES



EXPOSITION « COMMERCES » À L'OFFICE DE TOURISME





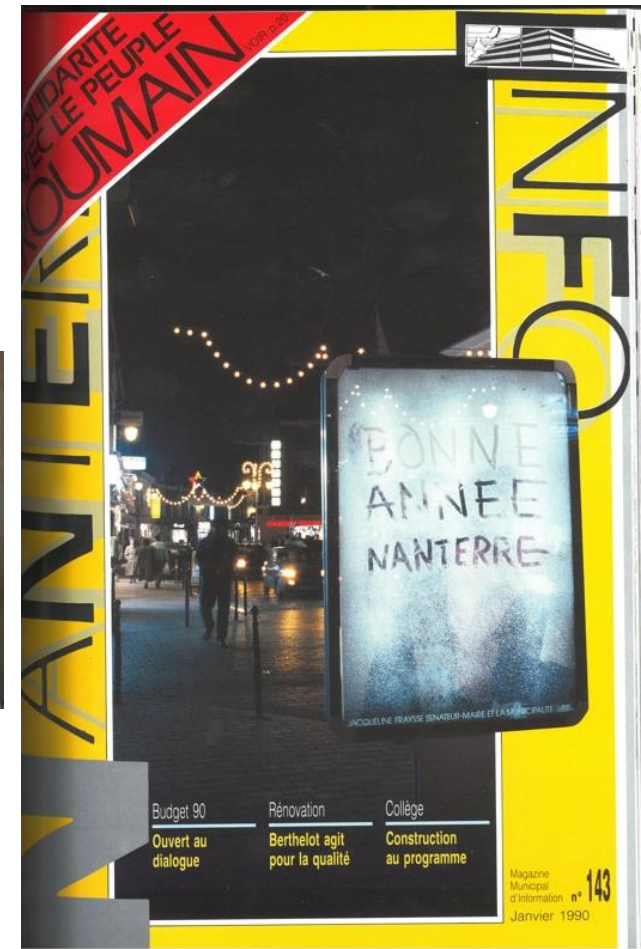
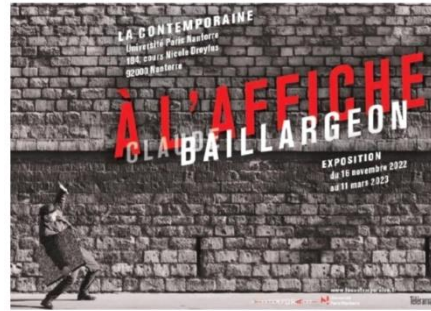
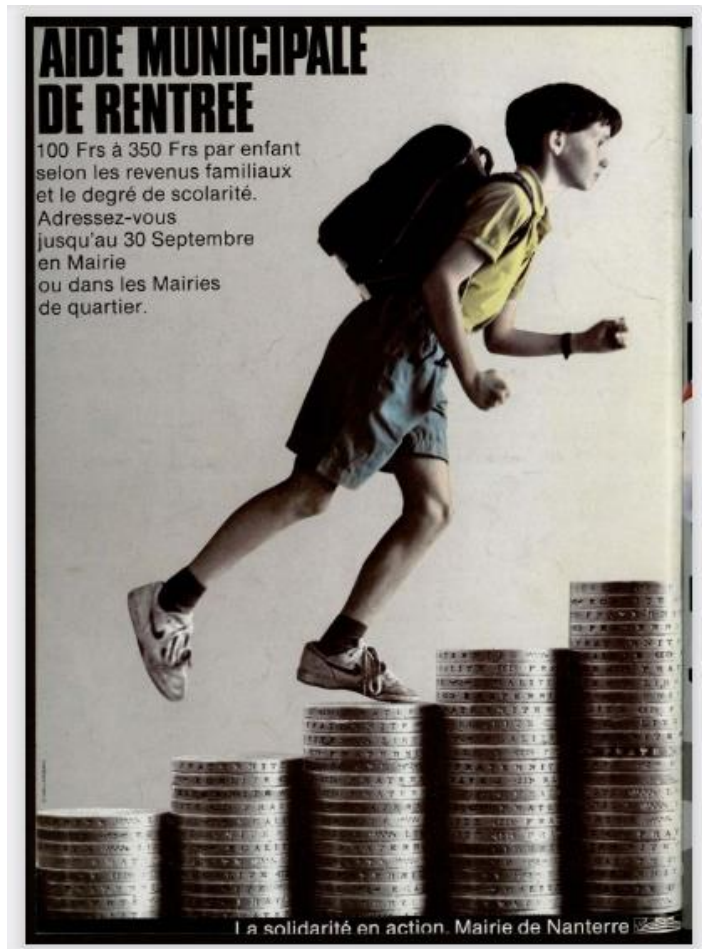
BALADES
DANS
NANTERRE
TOUT AU LONG
DE L'ANNÉE



MARCHÉ DE NOËL



LA CONTEMPORAINE EXPOSITION CLAUDE BAILLARGEON



GROUPE ÉDUCATION, SES ATELIERS-EXPOSITIONS POUR LES SCOLAIRES; UN TRAVAIL EN COURS SUR LES ENFANTS DE NANTERRE DANS LA TOURMENTE DE 1939-1945; DES ENFANTS D'ANATOLE-FRANCE À L'UNIVERSITÉ POUR LA FÊTE DE LA SCIENCE.



LES ENFANTS DE NANTERRE DANS LA TOURMENTE DE 1939-1945
MM PAILHOLE ET FOUQUET



1962, INDÉPENDANCE DE L'ALGÉRIE
CORTÈGE, RUE DEQUÉANT, AU PETIT-NANTERRE



LETTRE MENSUELLE, SITE INTERNET

Lettre S.H.N. 131

décembre 2022

site internet:

<http://histoire-nanterre.com/>

Tél: 01 41 37 52 03

shn.nanterre@free.fr



SOCIÉTÉ D'HISTOIRE DE NANTERRE

Villa des Tourelles - 9, rue des Anciennes Mairies - 92000 NANTERRE

L'image-mystère de ce mois.



Sur cette photographie des années 1950, le personnel de l'entreprise NUYTS Frères prend la pose. Quelle était la production de cette entreprise, située au n° 227, rue Marcellin-Berthelot ?

Rappel : les premiers lecteurs qui apportent les bonnes réponses à notre jeu des photos-mystère gagnent un ouvrage à choisir parmi les éditions de la SHN.

L'image-mystère du mois précédent.

Cette photographie a été prise au printemps de l'année 1944, à l'école du Petit-Nanterre, située avenue de la République.

A cette époque et à cet endroit, quels légumes pouvaient être cultivés dans le terrain préparé par ces adolescents ?



Dans cette période très difficile de l'histoire de France, il est possible que ces travaux préparatoires puissent concerner des légumes de cette dure époque comme des pommes de terre, des topinambours ou des rutabagas ...

Notre Lettre d'information, adressée à plus de 1 000 abonnés, est diffusée à la fin de chaque mois depuis 2011.

Deux ou trois gagnants au jeu de la photo-mystère à chaque parution.

REMONTER LE TEMPS AVEC L'IGN



HOMMAGE RENDU À MARTINE SEGALEN AU MUCEM À MARSEILLE 16 JUIN 2022

L'EVEIL du 1er novembre 1990

NANTERRIENS LES FAMILLES DANS LA VILLE

UNE ETHNOLOGIE DE L'IDENTITÉ

MARTINE SEGALEN
avec l'assistance de
FRANÇOISE BEKUS



Enquête chez Madame B., veuve d'un ouvrier des papeteries de la Seine, Nanterre, 1980. Photographie d'André Patis. Mucem, Ph1000.0013

L'INVITE DE LA SEMAINE

Directeur du centre d'ethnologie française au CNRS, Martine Segalen a publié divers ouvrages de sociologie et d'histoire de la famille. Après plusieurs études et articles sur Nanterre, elle publie aujourd'hui « Nanterriens, les familles dans la ville », au croisement de l'histoire, de l'ethnologie et la sociologie : les familles comme le creuset d'une identité nanterrienne.

■ Ce n'est pas la première étude que vous consacrez à la ville, pourquoi Nanterre ?

Mes recherches depuis 20 ans portent sur les relations familiales, la constitution des couples en liaison avec les systèmes socio-économiques. J'ai commencé sur des communes rurales. Un autre axe de recherche était les relations entre les sexes dans les sociétés et en particulier les fêtes de jeunes filles.

Je me suis intéressée à Nanterre en découvrant, à ma grande surprise, si près, cette fête de la Rosière. Ce qui m'a beaucoup frappée à l'époque c'était le contraste entre l'idée d'une banlieue bâtonnée et l'expérience très proche d'une vie rurale. Et je me suis lancée dans l'idée : dans quelle mesure les liens familiaux ont une efficacité en ville ou en théorie les relations sont anonymes et les familles éclatées.

■ Vous parlez de la fête de la Rosière, mais elle n'existe plus depuis 81

C'est un fil conducteur. Quand on analyse les valeurs différentes qu'a pris ce personnage social

Martine Segalen

NANTERRE : HISTOIRE DE FAMILLES

Avec les enjeux autour, cette fête reflète les étapes : la ville rurale et bourgeoise, l'industrialisation, les enjeux du territoire... Je m'en suis servi pour montrer le fil et la mémoire de la ville - le problème n'est pas qu'il n'y ait plus de Rosière mais qu'il n'y ait plus de point de ralliement commun à tous. Il faut du temps pour que la ville retrouve une certaine unité, et ce cinéma par exemple au centre ville me semble une très bonne chose.

■ Comment avez-vous travaillé ?

Nécessairement dans une perspective historique. Nanterre ne semblait, comme toute ville, constituée de couches historiques qui s'empilent, s'emmêlent, il fallait donc repérer ces diverses strates de population, voir les liens familiaux qui existaient et quelle étaient leurs usages sociaux. Nous avons mené des enquêtes, interviewé des familles, les vieux nanterriens - anciens agriculteurs, anciens bourgeois - les immigrés italiens si importants dans Nanterre, les ouvriers des grandes usines, et ces nouveaux venus qui représentent une nouvelle phase dans la ville.

Nanterre a une histoire particulière : elle s'est industrialisée plus tard, a gardé plus longtemps un fond rural, une population autochtone, des liens familiaux importants. Et les immigrés italiens ont fait autrement et pas autrement. Quand on étudie le recensement de 1931, on s'aperçoit qu'à l'avenue de la République il y avait des hôtels meublés mais aussi des maisons avec des familles étendues et qu'on avait là aussi des réseaux familiaux qui à la fois maintenaient les spécificités culturelles et aidaient à intégrer la ville.

■ Et les nouvelles populations des années 70 ?

Elles sont venues dans des processus différents, pour y résider, pas pour y travailler. Les habitants du Liberté par exemple racontent qu'ils ont choisi mais en fonction de leur budget.

Mais on constate là aussi du recrutement familial : quand une famille est là, elle accueille les frères, les sœurs qui viennent en région parisienne. Là où il y a des liens sociaux, les résidents



« contrôlent » les nouvelles arrivées, pour s'assurer de la continuité de ces liens et d'une certaine unité de vie - ce qui est peut-être à l'inverse le problème des immeubles où domine le relogement par mesure administrative. Là les liens familiaux si on peut dire jouent contre la ville, des gens vivent ici et tout leur fantasme est de retrouver leur famille le week-end avec une sociabilité là très forte pour compenser la semaine.

■ L'histoire même de la ville doit marquer les familles ?

Les habitants qui se sentent bien dans la ville sont ceux qui la connaissent et connaissent son passé. Ce qui fait peur quand on vient de l'extérieur c'est qu'on ne comprend rien à cet espace éclaté. Des gens nous ont dit ne pas connaître Nanterre et ne pas vouloir la connaître.

Les vieilles populations maghrébines sont mieux intégrées de ce point de vue que les « cols blancs » avec leur cordon ombilical du RER. Ces familles qui ont fait tout le trajet bidonville - cité de transit - HLM connaissent la ville. Quand on discute avec des anciens nanterriens, des anciens ouvriers de Dinin ou des Papeteries, on

s'aperçoit qu'il y a des stratégies familiales, pour maintenir les enfants sur place, qu'ils puissent habiter à côté - et du coup des parents qui restent au lieu de se retirer en province. La mémoire ou l'image que les gens portent de la ville a un effet sur la façon dont ils la vivent - et c'est lié à la présence ou pas de liens familiaux et à leur propre histoire dans la ville.

Au Liberté, les habitants ont aussi une histoire : le choix rationnel de venir à Nanterre, avec la peur des grandes bâtisses, des idées soixante-huitardes de convivialité et la confrontation tout de suite à des problèmes de construction. Les liens se sont constitués autour de la difficulté d'être toujours les premiers quelque part : premiers locataires, premiers parents d'élèves à la maternelle puis à l'école primaire... Ils s'investissent sinon sur Nanterre, du moins sur le quartier.

Propos recueillis par N. Ledroit

NANTERRIENS - Les familles dans la ville - Une ethnologie de l'identité Martine Segalen, avec l'assistance de Françoise Bekus - aux Presses Universitaires du Mirail - 100 F - en vente à la librairie de l'Université de Nanterre. Martine Segalen sera à Nanterre le 17 novembre à l'invitation de la Société d'histoire. Elle animera une conférence sur son livre à la bibliothèque Pierre et Marie Curie.

UN NOUVEAU CENTRE DE SANTÉ VA PORTER LE NOM DE JULIETTE TENINE



sur le site des fouilles Lebon



Geneviève - Assemblée Générale SHN du 14 janvier 2023

Ingrédients : eau, malt d'orge, houblons, levure

Bière blonde	5%	75cl
--------------	----	------

À consommer de préférence avant le 11/08/2023

