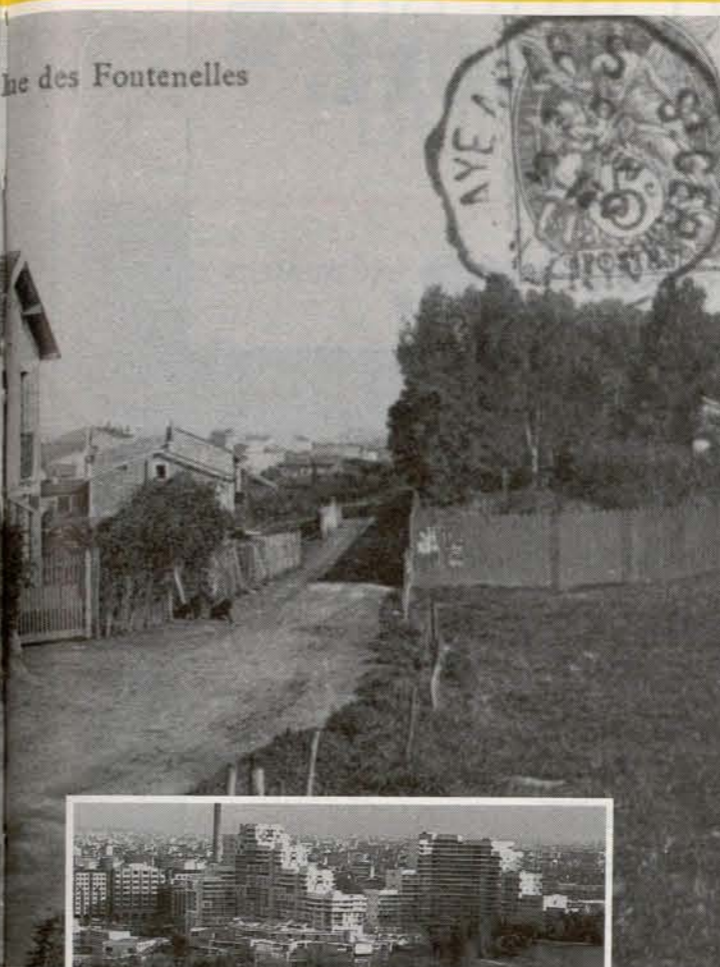




## Regards sur les mouvements d'une ville



27. — NANTERRE — Rue des Fontenelles



### La rue Edmond Dubuis du côté des Fontenelles

**S**i vous vous promenez au parc départemental André Malraux, l'arrivée de commerces, vous avez sûrement remarqué une chapelle, au clocher effilé, au toit très pentu recouvert d'ardoises : la chapelle Saint-Joseph. Cet édifice de briques rouges, donne sur un petit tronçon de rue, la rue Edmond Dubuis. Cette rue, du nom d'un résistant fusillé au Mont-Valérien, s'appelait avant 1945 la rue « des Basses Fontenelles » (les Fontenelles désignant un lieu où coulent des sources). Elle est située dans le quartier dit « des Fontenelles », essentiellement peuplé jusqu'aux années 1930, de quelques communautés de chiffonniers dont les baraques de planches et de papier gondolé sont disséminées sur des terrains défoncés et boueux. Aux environs de 1930, peu à

peu, la rue prend vie avec la construction d'habitations, l'arrivée de commerces, l'implantation d'une chapelle et le développement des transports. Des ouvriers employés dans les usines voisines commencent à y acheter des terrains. De modestes pavillons y sont construits. Chacun y vit un peu comme à la campagne, cultivant un jardin pour les légumes, plantant des arbres fruitiers. Il n'est pas rare d'y élever des poules et des lapins. L'éclairage public est installé en 1935. Des commerces s'implantent : une boulangerie, une épicerie-buvette, une boucherie et non loin une crèmerie, un marchand de journaux et un bureau de tabac. Un seul immeuble de briques rouges, de six étages, sans aucun confort domine l'ensemble. La chapelle Saint-Joseph, cons-



truite par J. Margerand est bénie le 24 décembre 1933. Très actif, le clergé organise des patronages gratuits, des camps de vacances, des kermesses, des projections de films...

#### Peau ! Peau de lapin

Les enfants fréquentent l'école des Fontenelles, avenue Georges Clémenceau. Pour s'y rendre, ils empruntent un chemin de terre qui traverse une ancienne carrière, terrain bosselé où poussent mûres et bagenaudes. Sur ce terrain vague, de petits cirques plantent parfois leur chapiteau. La parade défile alors dans la rue, à la grande joie des enfants. La parade du cirque n'est pas la seule animation. De temps en temps, le marchand de peaux de lapins passe en criant : « peau, peau de lapin ! peau » ou bien

le marchand de glace « coco » sur sa moto, annonce son arrivée par un son de « corne » bien caractéristique.

A l'extrémité de la rue, la ligne d'autobus 159 permet de se rendre dans « le bas de Nanterre » ou de rejoindre le Pont de Neuilly. Le passage de cette ligne a été obtenu en 1935, après de nombreuses interventions de Waldeck Rochet, alors conseiller général auprès de la STCRP, devenue RATP en 1945.

La vie des habitants de la rue et d'une grande partie du quartier est bouleversé en 1955 : l'EPAD, chargé de l'aménagement de La Défense envoie les premiers avis d'expropriation. Chacun est d'autant plus inquiet que le plan d'aménagement, très général, ne comporte aucune indication pour le relogement. Tous demandent des garanties sérieuses pour la



5934. NANTERRE — Usine Simca — E. M.



14. Nanterre — Le Plateau — École des Fontenelles



3050. NANTERRE — Rue Chevrolat — E. M.

*La chapelle des Fontenelles veille sur la mémoire du quartier. Témoin d'une vie de quartier révolue, mais pas si lointaine, cet édifice ravive les souvenirs des Nanterriens les plus anciens et pique la curiosité des derniers arrivants. Construite au début des années trente, la chapelle Saint-Joseph a été bénie symboliquement la veille de Noël 1933. O miracle ! les opérations d'aménagement de La Défense, orchestrée par l'EPAD à partir de 1955, l'ont conservée intacte...*

### DES CONTRIBUTIONS BIENVENUES

Comme promis, nous quittons (provisoirement) le centre-ville pour nous rendre « hors les murs ». Il n'est pas de rues, de cités, de quartiers dont l'histoire - ancienne ou récente - nous intéresse. Afin de nous aider dans notre recherche du passé de notre ville, nous vous invitons à nous adresser toutes remarques, suggestions, témoignages, documents, etc. Vous pouvez nous les faire parvenir à la **Société d'Histoire/Nanterre Info, Mairie, 92014 Nanterre cedex.**

Jeaninne CORNAILLE  
Société d'Histoire de Nanterre