

Lettre S.H.N. 138

juillet - août 2023

site internet :

<http://histoire-nanterre.org/>

tél : 01 41 37 52 03

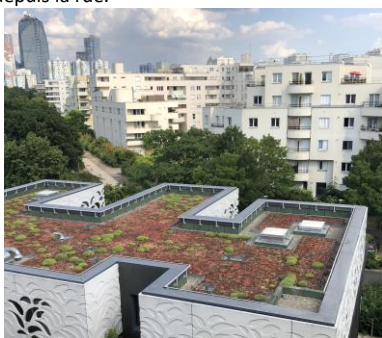
shn.nanterre@free.fr



SOCIÉTÉ D'HISTOIRE DE NANTERRE

Villa des Tourelles - 9, rue des Anciennes Mairies - 92000 NANTERRE

La photo mystère du mois : Après l'école Pablo-Picasso et le collège Evariste-Galois (images mystères des mois derniers) saurez-vous identifier, au premier plan de cette photographie prise récemment par Françoise, et toujours dans le même quartier de la ville, ce bâtiment public. Ce superbe toit végétalisé est insoupçonnable depuis la rue.



La devinette du mois dernier : Il fallait nous dire la nature, le nom et l'année d'ouverture de l'équipement public que l'on voit au premier plan de cette photographie, prise en avril 2023.

Réponse : Il s'agit, au 21 de la rue des Fontenelles, du collège Evariste-Galois, ouvert en 1983. Derrière celui-ci, on distingue les tours du Champ aux Melles. Photo prise depuis l'allée Fernand-Léger.



Lire à l'ombre, cet été ?

L'activité éditoriale de la Société d'Histoire est un des marqueurs majeurs de son dynamisme. Au fil du temps, ce sont une cinquantaine d'auteurs différents, adhérents de notre association, qui nous ont permis d'éditer les 70 ouvrages de notre [catalogue actuel](#). Aux côtés de ceux-ci, [nous diffusons](#) une soixantaine d'autres titres, choisis et souvent rares, qui traitent des multiples aspects de l'Histoire locale. Le premier des ouvrages publiés par la Société d'Histoire, en 1972, évoquait la création de l'association. Ensuite, chaque livre édité a été le fruit de recherches spécifiques et approfondies, puis d'un travail d'écriture et d'illustration soignées. Ces ouvrages sont disponibles à la Villa des Tourelles, dans le réseau des médiathèques de la ville, à l'Office de tourisme et à la librairie El Ghorba. Nous reviendrons sur cette activité essentielle de l'association lors de notre prochaine assemblée générale, en janvier 2024. Plusieurs vernissages sont également programmés cet automne. Mais en attendant, les auteurs des dernières parutions (galerie de portraits ci-dessous) vous invitent à vous munir, cet été, de leurs œuvres pour une agréable lecture à la plage, à la montagne, à la campagne ou bien à Nanterre !



Les ouvrages suivants sont parus en 2022-2023 : *Mémoire de fouilles* de Nicolas Samuelian, *Au Bidonville de La Folie* (Monique Hervo, Jean-Louis Mohand Paul), *Tous les arbres ont des racines. Théâtre des Amandiers de Nanterre 1965-1982* Les *années fondatrices* (réédition) de Cécile Moreno, *La Seine à Nanterre* de Jeannine Cornaille, *Le Chemin de l'Île à Nanterre. De la cité gauloise au quartier neuf* de Michel Laubier, *Album photo* de Luis Pueller (groupe icono de la SHN), *La Poste à Nanterre. Des origines à nos jours* de Jean Grillot (Tome 1), *Ciao Vincent !* de Debora Di Gilio, Baptiste Daspét et Marie-Ange Rousseau, *Mémoires du père Beurrier* d'Annie Semery, *L'épopée Chemin de l'Île* d'Emmanuelle Pardini et Julia Vallve, *le quartier de La Folie à Nanterre du 17^{ème} siècle à nos jours* (seconde édition) de Michel Mathys.

Au moins quatre ouvrages complèteront prochainement cette exceptionnelle moisson : le très attendu *Nanterre, 2 500 ans d'Histoire* de Jean-Paul Ciret, Françoise Bekus, Jeannine et Robert Cornaille, Nicolas Samuelian, *Les enfants de Nanterre dans la tourmente de la Seconde Guerre mondiale* de Dominique Lhotellier et Pascale Bœuf, *Promenade et architectures au parc André-Malraux* de Serge Santelli et *Histoire de la Maison de Nanterre-CASH-hôpital Max-Fourestier* (Tome 2) de Danielle Papiou.

Retour sur quelques activités du mois de juin

Nous avons contribué ou participé à de nombreuses rencontres, visites et initiatives ce mois-ci.

Quelques exemples : nous étions présents, le 9 juin, à l'assemblée générale de l'ANLYCE, au lycée Joliot-Curie ; le 10 juin, à la fête du parc André-Malraux, où nous avons proposé une visite commentée ; le 17 juin, à l'assemblée de la Fédération des Sociétés Historiques et Archéologiques de Paris et Ile de France, chez nos voisins de Carrières-sur-Seine ; le 17 juin toujours, chez nos amis de NEMETO, dans la grange de la rue Silvy. Le 22 juin, nous étions conviés à la passation de commandement au 3^e groupement d'incendie et de secours de la Brigade des Sapeurs-Pompiers de Paris à Nanterre. A cette occasion, nous avons présenté chez nos amis de l'Office de tourisme (du 30 mai au 7 juin) une exposition rappelant la [grande histoire des Pompiers de Nanterre, célèbres dans le monde entier](#) (chanson à écouter en cliquant sur ce dernier lien).



Photos de Claude Fauvellière et de Stéphanie Poppe



Journées européennes de l'archéologie les 16, 17 et 18 juin 2023

Pour la deuxième année consécutive, nous avons activement participé à ce moment de rencontre avec les Nanterriens autour des vestiges du Collège royal dans le parc des Anciennes-Mairies.

Tout d'abord, et pendant trois semaines (à partir du 30 mai), une deuxième séquence de fouille programmée a pu être organisée visant à poursuivre notre approche de l'ensemble monumental et foncier qui fut édifié au début du 17^e siècle à Nanterre. Le partenariat noué entre la DRAC, l'Inrap, la Ville de Nanterre et la Société d'Histoire nous a permis d'explorer de nouveaux vestiges, de mettre au jour également des traces de l'occupation du site depuis l'époque gallo-romaine ! Sept fouilleurs bénévoles (Sheereen, Laurent, Soline, Samantha, Alain, Raphaël et Solenn), encadrés par Nicolas Samuelian et Gabriel Drwillla (Inrap), ont été accueillis.

Le vendredi 16 juin, plusieurs classes, avec leurs enseignants et les parents accompagnateurs, étaient reçues par le groupe éducation de la SHN et des collègues de l'université de Nanterre (Maison des Sciences de l'Homme Mondes, anciennement MAE, Maison Archéologie & Ethnologie René-Ginouvès).



Des activités à venir

Pour illustrer ce que sera, à l'automne, la projection-conférence *Nanterre vu du ciel* avec la Société d'Histoire et les photographies aériennes obliques de l'IGN, voici un petit avant-goût.

Il s'agit d'une photographie aérienne oblique prise à Nanterre dans les années 1970 (© AD92). Que nous dit-elle ?



Barrant la photographie de gauche à droite, la ligne de chemin-de-fer « Paris-Saint-Germain », créée en 1837, n'est pas encore devenue l'actuelle ligne du RER éponyme.

Le chemin qui allait du bourg à la grande route de Saint-Denis (actuelles rue Thorez et avenue Galliéni, rejoignant l'avenue de la République) barre l'image de bas en haut.

A l'ouest de la ligne, de gauche à droite, on distingue d'abord les logements HLM des Cheminots (avenue Henri-Martin), la vieille passerelle pour les piétons au-dessus des rails, l'ancienne gare et l'hôtel Moderne (rue Béranger), le marché de la gare (avenue du Général-Galliéni), les jardins et l'usine du Docteur-Pierre, alors occupée par Forvil.

Au fond, entre les boulevards de la Seine et du Général-Leclerc, on distingue le groupe scolaire Voltaire.

A l'est de la ligne, aux premiers plans, on distingue de gauche à droite, la vieille salle de cinéma *Le Casino de Nanterre*, dont l'inscription est toujours visible, les entrepôts du marchand de vin « Richardière », occupés aujourd'hui par l'enseigne commerciale Monoprix, et les jardins entre les rues Maurice-Thorez et de Pongerville.

Alain Bocquet
Société d'Histoire de Nanterre
Villa des Tourelles
9, rue des Anciennes-Mairies
92000 Nanterre