

Lettre S.H.N. 133

février 2023

site internet :

<http://histoire-nanterre.org/>

tél : 01 41 37 52 03

shn.nanterre@free.fr



La photo mystère du mois :

En quels lieu et année cette photographie a-t-elle été prise ?



La devinette du mois dernier : « Le Matériel mécanique moderne »



Où se trouvait, à Nanterre, cette entreprise au début du XX^e siècle ?

Réponse : au 202, de la rue de Courbevoie. Aujourd'hui, ce sont des logements qui occupent la place, face à la clinique de La Défense. Voir ce petit croquis dessiné sur la carte postale d'origine et ce cliché des années 1950 (site Internet *Remonter le temps* IGN).



ASSEMBLÉE GÉNÉRALE 2023



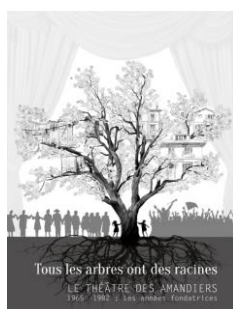
L'assemblée générale de l'association, réunie le samedi 14 janvier dernier, a connu un grand succès, en termes d'affluence et de contenu. A ce jour, près de 180 amis et acteurs de la Société d'Histoire ont renouvelé leur adhésion pour 2023 (il est toujours temps de le faire, pour celles et ceux qui n'en ont pas encore eu l'occasion !).

Le renouvellement des instances, ainsi que les rapports financier et d'activité ont été approuvés par les participants, parmi lesquels M. le maire, plusieurs élus municipaux et quelques représentants des sociétés historiques des communes voisines.

Plusieurs points forts de l'année 2022 ont été particulièrement mis en valeur, comme l'archéologie (Nicolas Samuelian) ou les nouvelles éditions disponibles : *La Poste à Nanterre. Des origines à nos jours (tome 1)* de Jean Grillot, *Le Chemin de l'Île à Nanterre. De la cité gauloise au quartier neuf.* de Michel Laubier et *Les Mémoires du père Paul Beurrier* d'Annie Semery. Ces ouvrages sont disponibles à la Villa des Tourelles, à l'Office de tourisme et à la librairie El Ghorba. Le diaporama présenté en séance sera prochainement mis en ligne sur le site Internet de la Société d'Histoire.

Sur nos photos : Nicolas Samuelian, Jean Grillot, l'assistance et Michel Laubier au cours des présentations.

Les projets pour 2023 ont également été évoqués, parmi lesquels la prochaine publication de plusieurs nouveaux ouvrages dont *l'Album de photographies de Luis Pueller*, préparé par le groupe iconographie de l'association, le guide *Promenade et architectures au parc André-Malraux* de Serge Santelli, une *Histoire de la Seine à Nanterre* de Jeannine Cornaille (photo), la réédition de l'ouvrage de Cécile Moreno sur l'Histoire du Théâtre des Amandiers (photo) et ce livre, maintenant très attendu, sur l'Histoire générale de Nanterre, qu'a présenté Jean-Paul Ciret (photo), au nom du collectif de rédaction de cette future édition.



LE CHEMIN DE FER A NANTERRE.

Une première conférence (photo) a eu lieu aux archives départementales le 10 janvier dernier. Marc-André Dubout a évoqué de façon fort complète la création de la ligne Paris-Saint-Germain, en 1837. Ce fut une très agréable réussite.

Michel Mathys prend le relais pour évoquer, cette fois-ci, l'Histoire ferroviaire du quartier de La Folie à Nanterre.

Rendez-vous le 7 février 2023, à 18 h, aux archives départementales, avenue Joliot-Curie (entrée libre).

Pour celles et ceux qui le souhaitent et le peuvent, nous vous donnons rendez-vous, avant cette conférence, à 17 heures, sur place, pour une visite de l'exposition *Sur route et sur rail*.



SUR ROUTE & SUR RAIL

ARCHIVES

**L'Histoire ferroviaire
du quartier
de La Folie à Nanterre**

Conférence de Michel Mathys
Mardi 7 février 2023 à partir de 18h

Archives départementales des Hauts de Seine
137 Av. Frederic et Irene Joliot Curie, 92000 Nanterre

hauts-de-seine
LE DÉPARTEMENT



HISTOIRE DU QUARTIER DE LA FOLIE : LE FILM

Succès encore pour cette initiative autour de l'exposition et du film sur l'Histoire de La Folie, présentés par leur auteur, Michel Mathys, au Club des Séniors, avenue Louis-Meunier. Rappelons que ce film est visible sur le site Internet de la Société d'Histoire.

GROUPE ÉDUCATION

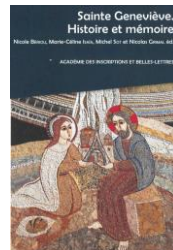
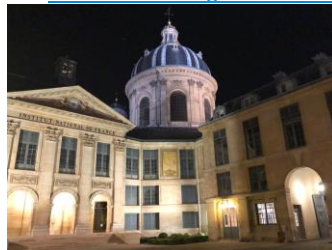
Un atelier-exposition « Le métier d'archéologue à travers les fouilles effectuées à Nanterre » est actuellement proposé, à la Villa des Tourelles, aux écoliers de la ville. Des classes des écoles Jules-Ferry, Pablo-Picasso, Centre, Pâquerettes, Joinville, Lucie-Aubrac et Paul-Langevin bénéficient de cette initiative de notre groupe éducation. Cet atelier est soutenu par le service archéologique interdépartemental 78-92.



SOIRÉE SAINTE GENEVIÈVE À L'INSTITUT

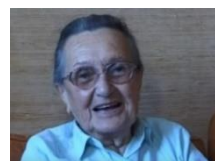
À l'invitation de l'Académie des Inscriptions et Belles-Lettres nous avons participé à la présentation de l'ouvrage *Sainte Geneviève Histoire et mémoire* à l'Institut de France. Jacques Legriel (qui a fouillé la nécropole de la rue Sadi-Carnot) et Bruno Dumézil (qui fut notre dernier conférencier avant la pandémie) ont contribué à la réalisation de ce livre, constitué des actes d'un colloque tenu sur le sujet, aux Bernardins, en novembre 2021. Bruno Dumézil, Nanterrien, est professeur d'histoire médiévale à la Sorbonne et l'un des commissaires scientifiques de l'exposition « Le monde de Clovis », actuellement visible au musée d'Archéologie nationale de Saint-Germain-en-Laye. Nous vous recommandons vivement d'aller visiter cette exposition.

Site web : musee-archeologienationale.fr



CENTRE DE SANTÉ JULIETTE-TÉNINE

Le 18 janvier 2023, notre association a participé à la pose de la 1^{ère} pierre du futur centre de santé municipal et surtout, à cette occasion, à l'évocation de Juliette Ténine, dont le nom sera donné à ce nouvel équipement. Retrouvez cet évènement en consultant ces vidéos : [Nanterre TV](#) et [documentaire d'Odette Martinez-Maler](#) (ici en version courte).



Yolande Traimond nous a quittés. Nous perdons une amie qui a consacré l'essentiel de sa vie, à Nanterre, à la transmission au sein de l'Éducation nationale (elle fut directrice de l'école maternelle Henri-Wallon de 1971 à 1982) et du collectif "[mémoire de la Résistance et de la Déportation](#)".



Alain Bocquet
Société d'Histoire de Nanterre
Villa des Tourelles
9, rue des Anciennes-Mairies
92000 Nanterre

Lettre S.H.N. 134

mars 2023

site internet :

<http://histoire-nanterre.org/>

tél : 01 41 37 52 03

shn.nanterre@free.fr



La photo mystère du mois : Cette image figure dans un nouvel ouvrage (un album de photographies de Luis Pueller) que la Société d'Histoire va publier.



Où et à quelle période cette photographie a-t-elle été prise ?

La devinette du mois dernier :

En quels lieu et année cette photographie a-t-elle été prise ?

Réponse : nous sommes en 1966, devant un vieil hangar du camp d'aviation de La Folie. Les militaires ont quitté les lieux depuis quelques années, laissant la place à la nouvelle faculté de Nanterre.

A gauche de l'image, Pierre Debauche salue les spectateurs au sortir d'une représentation, lors du deuxième festival du Théâtre des Amandiers, qu'il dirige. Les affiches, de part et d'autre de l'entrée du hangar, nomment la pièce jouée : *Ah Dieu ! Que la guerre est jolie.*, une pièce qui aura marqué ce festival.

Image extraite d'un film de l'INA, en ligne sur Internet.



Appel à témoignage !

Brieuc Le Pautremat, membre actif de la Société d'Histoire de Nanterre, réalise pour son mémoire de dernière année en école d'architecture, une étude sur l'actuelle Bourse du travail, située au n° 13 de la rue des Anciennes-Mairies. Ce bâtiment, à la façade « art-déco », alors appelé « Le Cosmos », a abrité dès sa construction, en 1934, de nombreuses et diverses activités. Jusqu'en 1960, c'était un endroit où beaucoup de Nanterriens se retrouvaient lors de bals, de compétitions sportives, de réunions politiques ... La façade de l'édifice mériterait une restauration. Brieuc a choisi de documenter et de présenter au jury de son diplôme ce projet de restauration. Pour mener à bien ce travail universitaire, il souhaiterait recueillir le plus de témoignages possible sur les différentes « vies » du bâtiment. Un grand merci d'avance pour ce partage. (Témoignages, documents, contacts à adresser à shn.nanterre@free.fr ou à brieuclp@gmail.com).



Sur cette photo de 1977 (archives communales, retravaillée par Patrick Varlez), on distingue encore, sur le fronton, les inscriptions d'origine.

Le Docteur-Pierre, vu de loin ... et de haut. Un adhérent nous a adressé cette photographie d'une publicité pour les pâtes dentifrice du Docteur-Pierre, qu'il a déniché dans la région de Montpellier (Pic Saint-Loup). Un autre a repéré ce portrait de Pierre Mussot (peinture murale sur quatre étages !) sur cette photo aérienne de 1954, mise en ligne sur le site internet de l'IGN [Remonter le temps](#). De part et d'autre de l'avenue du Maréchal-Joffre, nous distinguons, au premier plan, à droite, la gendarmerie, et, au fond, à gauche, la rue de Chanzy. Relire [L'usine du docteur Pierre à Nanterre, un patrimoine remarquable](#) (Robert Cornaille), sept. 2011.



Nos prochains rendez-vous.

Histoire du quartier de La Folie Le 10 mars, l'exposition sur l'Histoire du quartier de La Folie sera présentée au **Centre social et culturel La Traverse** (68, boulevard des Provinces-Françaises) par Michel Mathys. [Le film](#), que ce dernier a réalisé avec Patrick Meynié, toujours dans le cadre des Budgets participatifs de Nanterre, sera projeté en fin de journée.



Il n'y a pas que les facteurs qui roulent à vélo !



Avec nos amis de l'**Amicale philatélique**, nous préparons la **Fête du timbre 2023**. Celle-ci se déroulera à l'Agora, les **11 et 12 mars** prochains, et sera consacrée au vélo. Dans ce cadre, outre un timbre national, deux timbres « locaux » seront émis. Nous avons choisi de rendre hommage à des champions nanterriens, **Dante Franzil et Léo Wasse**. Une façon pour nous d'entrer dans le cycle des JO 2024 à Nanterre !

Dante FRANZIL



Tour de France 1934
Etoile Sportive de Nanterre



Léo WASSE
Championne de France cycliste
et citoyenne de Nanterre

Pour en savoir plus :

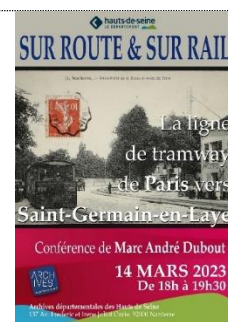
sur Dante Franzil : article du groupe « sport » de la SHN dans le [Nanterre info](#) de mai 2003.

sur Léo Wasse : ouvrage sur [La cité-jardin de Nanterre](#) par Jeannine Cornaille (2003).

Conférence ouverte à tous, le 14 mars 2023

Les deux premières conférences organisées aux archives départementales, évoquant l'importance du rail dans l'histoire locale, ont connu un grand succès. Ne manquez pas la prochaine qui se tiendra le 14 mars 2023, toujours à 18 heures ! Marc-André Dubout nous présentera, cette fois-ci, l'**histoire du tramway** qui traversait Nanterre, il y a un siècle ; clin d'œil au prochain retour de ce mode de transport en commun dans notre ville. Un accueil est prévu, à partir de 17 h, sur place, pour une visite possible de l'exposition présentée sur ce thème dans le hall des archives.

Rappelons que cette exposition est complétée par de superbes panneaux, exposés en plein air, qu'on peut toujours voir dans le parc André-Malraux. À découvrir, chemin faisant.



Partenariat avec l'université.

En février, nous avons repris le cycle de nos balades commentées dans Nanterre. Par exemple, le jeudi 9, dans le quartier des Groues, avec des étudiants de M2 en urbanisme (notre photo) et, le 23, sur le chemin du campus à La Seine, avec un groupe d'étudiants étrangers inscrits à l'université de Nanterre. **Le 26 mars** prochain, nous accueillerons, dans le secteur des tours Aillaud, un groupe d'étudiants en architecture venus de Gand, en Belgique ; et, le 30, nous visiterons le centre ancien avec un second groupe d'étudiants étrangers.



Judi 9 mars à 18h, dans le cadre du **Mois de l'histoire et de l'archéologie**, organisé par les associations Kleio (étudiants en histoire) et Carpintru (étudiants en archéologie), nous vous invitons à une **conférence intitulée Une nouvelle page de l'histoire de Nanterre révélée par l'archéologie : le collège royal**. C'est dans l'amphithéâtre DD du bâtiment Rouch de l'université, à Nanterre. **Nicolas Samuelian**, archéologue (Inrap), présentera le résultat des fouilles archéologiques programmées qu'il a conduites au pied de la cathédrale Sainte-Geneviève, mettant au jour des vestiges du collège royal de Nanterre (entrée libre à partir de 17h45 dans la limite des places disponibles).

Judi 16 mars, à 18 h, dans ce même cadre, mais à la maison de l'étudiant, **Bruno Dumézil**, maître de conférence à La Sorbonne, spécialiste du haut Moyen-Âge et ... Nanterrien, lui aussi ..., reviendra sur le sujet qu'il nous avait présenté à l'Agora en mars 2020 : **Paris et Nanterre au temps de Clovis et de sainte Geneviève**.

Pour ces initiatives, n'hésitez pas à prendre contact avec nous.



Groupe éducation de la Société d'Histoire

Nos amis poursuivent l'**accueil des enfants des écoles à la Villa des Tourelles**. Après « la vie quotidienne » et « l'école autrefois », fin 2022, et « le métier d'archéologue », dernièrement, le thème abordé, du 16 au 21 mars, pour les sept classes retenues, sera « **la Première Guerre mondiale** ».

Atelier, exposition pour lesquels notre collection d'objets et de documents ne demande qu'à s'étoffer. **Si vous possédez de tels trésors**, surtout s'ils sont en rapport avec la vie locale, n'hésitez pas à prendre contact avec nous.

En avril, la période de la Seconde Guerre mondiale sera au cœur de notre proposition pour les scolaires.

Alain Bocquet
Société d'Histoire de Nanterre
Villa des Tourelles
9, rue des Anciennes-Mairies
92000 Nanterre
01 41 37 52 03
shn.nanterre@free.fr

Lettre S.H.N. 135

avril 2023

site internet :

<http://histoire-nanterre.org/>

tél : 01 41 37 52 03

shn.nanterre@free.fr



La photo mystère du mois :



Cet immeuble, encore debout au moment où nous rédigeons la *Lettre* de ce mois-ci, va bientôt être démoli. Sauriez-vous le localiser dans Nanterre ; et donner le nom du propriétaire du commerce qui l'occupait en 1911 (la carte postale, ci-dessus, date du début du 20e siècle).

Le 24 décembre de cette année-là, une course de cyclo-cross « Le Christmas des coureurs », organisée par [l'Echo des sports](#), y prenait le départ.

La devinette du mois dernier :



Où et à quelle période cette photographie a-t-elle été prise ?

Réponse : nous sommes en 1975, sur la butte qui fait face au bâtiment principal du centre de vacances municipal de La Bourboule (domaine de Pradeilles, 63950 Saint-Sauves-d'Auvergne).

❖ Ce cliché a été pris par **Luis Pueller**, dont nous publions, ces jours-ci, un **album de photographies**, prises dans le cadre de son travail pour la ville de Nanterre, de 1974 à 1984. Pour lui rendre hommage, le groupe « icono » de la Société d'Histoire a choisi une série de ses images, témoignant de la vie communale à cette époque. Hommage encore au citoyen-photographe chilien, accueilli après le coup d'état de Pinochet en 1973, il y a cinquante ans. **Ce nouvel ouvrage est disponible** à la Villa des Tourelles, à l'Office de tourisme et à la librairie El Ghorba.

Appel à témoignage !

Dominique Lhotellier et Pascale Bœuf (du groupe éducation de la Société d'Histoire), dans le cadre des recherches qu'elles effectuent pour documenter le thème « **Les enfants de Nanterre dans la tourmente de la Seconde Guerre mondiale** », ont découvert ce **film très intéressant, tourné en 1946** au camp (militaire) d'aviation de La Folie. (Rappelons que ce camp est devenu l'actuel campus universitaire.)

👉 [Pour visionner ce film étonnant, cliquer sur ce lien.](#)

Nous recherchons des lecteurs qui, dans les archives familiales, auraient conservé des traces de cette « mobilisation » de plus de 1 000 personnes ayant contribué à l'épisode local de « reconstruction » présenté. Avec nos amis du musée de La contemporaine et des Archives départementales, en lien aussi avec les Archives de l'armée de l'Air au Service historique de la Défense, nous essayons de constituer un petit dossier pour, ensuite, le partager avec tous.

Par ailleurs, Pascale et Dominique, toujours à l'occasion de leurs recherches, se sont vu confier ces deux photos, ci-dessous, prises devant et dans une entreprise nanterrienne, en mai 1936, sans que toutefois, on ait pu leur dire de quelle entreprise il s'agissait. Si vous reconnaissez le lieu ou l'une des personnes figurant sur ces clichés, merci de nous contacter à shn.nanterre@free.fr. D'avance, un grand merci.



L'actualité du Quartier du Petit-Nanterre



On sait que Robert Doisneau a photographié Nanterre à plusieurs reprises et qu'il y a présenté une exposition de ses œuvres, en mars 1983. Parmi ses photos, il y a celle-ci, ci-contre, de la galerie-coursive nord de la Maison de Nanterre (aujourd'hui CASH, hôpital Max-Fourestier). Patrick Varlez, un des adhérents-photographes de notre association, est allé sur place pour photographier les lieux, aujourd'hui. Lieux qui vont être chamboulés dans un proche avenir pour permettre la rénovation-transformation du site. Dans le cadre d'un partenariat entre le CASH et la SHN dont nous nous félicitons, un autre adhérent-photographe de la Société d'Histoire, Laurent Gossent, va suivre ce chantier très important qui débouchera sur de nouvelles vies pour l'établissement comme pour le quartier du Petit-Nanterre.

L'actualité de l'archéologie à Nanterre



Alors que les travaux de construction battent leur plein au carrefour des rues de Stalingrad et Maurice-Thorez, le service régional de l'archéologie (SRA) vient de nous adresser le rapport des fouilles effectuées à cet endroit par Pierre Dumas-Lattaque, en 2020. Les vestiges mis au jour et la grande densité d'objets retrouvés témoignent d'une occupation du site un siècle avant notre ère, en particulier pendant sa dernière décennie. Une zone bâtie, avec une cave en fonction jusqu'au deuxième siècle de notre ère, des activités artisanales et de stockage, renseignent une nouvelle fois, sur l'ancienneté de l'habitat nanterrien. Ce document est consultable à la Villa des Tourelles.

❖ A noter dans vos agendas : Conférence de Nicolas Samuelian (INRAP) le 21 avril à 18 h 30 dans la Galerie de la Villa des Tourelles

Nicolas reviendra sur la campagne de fouilles qu'il a dirigées en 2022 au fond du parc des Anciennes-Mairies. Il nous livrera un panorama des premiers résultats et des perspectives de cette exploration au long cours. Il répondra à vos questions, sur l'histoire du site (au 17^e siècle mais aussi aux siècles précédents), sur le père Beurrier, la création du Collège et sa disparition ...

L'actualité de l'archéologie à Nanterre est foisonnante. Les prochaines journées européennes, en juin, nous permettront d'en rendre compte.

Beaucoup de succès pour nos initiatives en mars 2023, parmi lesquelles ces partenariats enthousiasmants :



- Partenariat avec deux associations d'étudiants de l'université pour deux conférences (Nicolas Samuelian, le 9, et Bruno Dumézil, le 16, notre photo) et une balade commentée dans le centre ancien, le 18.
- Partenariat avec l'Amicale philatélique de Nanterre pour la Fête du timbre 2023, les 11 et 12 mars, à l'Agora. **Deux timbres**, rendant hommage à deux champions cyclistes nanterriens, Léo Wasse et Dante Franzil, ont été émis par notre association à cette occasion (nos photos). Ils sont encore disponibles à la Villa des Tourelles et à l'Office de tourisme.
- Partenariat avec le centre social « La Traverse », notre photo, le 10 mars, pour une présentation par Michel Mathys de son exposition et du film racontant l'Histoire du quartier de La Folie.
- Partenariat avec les archives départementales, le 14, pour cette formidable évocation de l'histoire du tramway à Nanterre que nous a faite Marc-André Dubout.
- Partenariat avec l'université de Gand (Belgique), le dimanche 26 mars, avec l'accueil d'un groupe important d'étudiants en architecture, venus visiter les tours Aillaud (photo de Fabien Salvi). Merci à Briec, Marie-Hélène et Fabien pour leur participation à cette initiative.

Deux personnalités, attachées à l'Histoire locale, nous ont quittés ce mois-ci. **Pierre Fayollet**, décédé dans le Gard, était né en 1930. Il fut élu municipal pendant dix-huit ans (de 1971 à 1989) et son souvenir est resté vivace tant au Petit-Nanterre que dans le secteur Paul-Vaillant-Couturier, où il a résidé et milité. **Monique Hervo**, née en 1929, fut une inlassable combattante pour le droit et la dignité de tous, témoignant et agissant toute sa vie pour que justice et respect soient rendus à chacun, notamment dans le domaine du logement et de l'immigration. Elle est décédée à l'hôpital Max-Fourestier, à Nanterre, comme elle en avait exprimé le souhait. Un grand merci à tous ceux qui se sont mobilisés ces dernières semaines pour l'accompagner au bout de sa route.



Des hommages seront rendus à ces deux personnalités dans les semaines ou mois à venir. Les ouvrages de Monique Hervo peuvent être consultés à [La contemporaine](#) qui possède également une partie de ses archives, notamment photographiques), dans les médiathèques municipales, à la Société d'Histoire ...

Alain Bocquet
Société d'Histoire de Nanterre
Villa des Tourelles
9, rue des Anciennes-Mairies
92000 Nanterre

Lettre S.H.N. 136

mai 2023

site internet :

<http://histoire-nanterre.org/>

tél : 01 41 37 52 03

shn.nanterre@free.fr



SOCIÉTÉ D'HISTOIRE DE NANTERRE

Villa des Tourelles - 9, rue des Anciennes Mairies - 92000 NANTERRE

La photo mystère du mois : Pour gagner ce mois-ci, il faut nous dire la nature, le nom et l'année d'ouverture de l'équipement public que l'on voit au premier plan de cette photographie, prise il y a quelques semaines (merci Céline).



La devinette du mois dernier :

Nous vous invitons à localiser dans Nanterre cet immeuble, voué à la démolition, et de donner le nom du propriétaire du commerce qui l'occupait en 1911.



Réponse : Il s'agit du café-restaurant Turpin, situé au 91, route des Fusillés-de-la-Résistance (quartier du Mont-Valérien). C'était, en 1911, le n° 33 ; nous avons déjà évoqué cet établissement dans une précédente Lettre, en juin 2020 (photo mystère). **A noter que c'est par une décision du 27 avril 1929 que cette partie de Nanterre fut rattachée à Suresnes.** (Voir le [Dictionnaire historique des rues de Nanterre](#)).

Quelques rendez-vous, au mois de mai

Nous vous donnons rendez-vous, à la Villa des Tourelles, le **samedi 13 mai après-midi**.

Comme chaque année, nous serons présents pour cette journée de l'**Ecozone**, avec un stand « librairie », autour duquel nous pourrions échanger, en particulier avec les auteurs de nos derniers ouvrages, parmi lesquels :

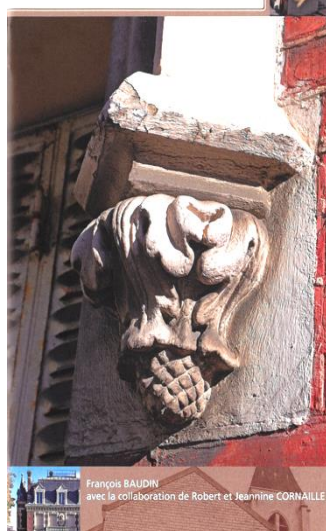
- la réédition de *Tous les arbres ont des racines. Théâtre des Amandiers 1965-1982*, *Les années fondatrices* de Cécile Moreno (troisième édition),
- le premier tome de l'histoire postale locale de Jean Grillot *La Poste à Nanterre. Des origines à nos jours*
- l'album des photographies nanterriennes de Luis Pueller (groupe icono de la SHN),
- deux ouvrages nous invitant à renouer avec notre fleuve fondateur : *Le Chemin de l'Île à Nanterre. De la cité gauloise au quartier neuf* de Michel Laubier, et *La Seine à Nanterre* de Jeannine Cornaille

Ainsi que *Ciao Vincent !*, de Debora Di Gilio, Baptiste Daspét et Marie-Ange Rousseau, le récit de L'épopée au Chemin de l'Île, d'Emmanuelle Pardini et Julia Vallvé (parus fin 2022), ou les *Mémoires du père Beurrier* d'Annie Semery, clin d'œil aux fouilles archéologiques en cours dans le parc des Anciennes-Mairies.



L'Amicale Philatélique sera à nos côtés avec une exposition évoquant l'évolution de la perception de l'écologie en France, de la protection de la nature au développement durable, à travers les timbres

Promenade géologique à Nanterre



Ce même 13 mai nous vous donnons rendez-vous à la librairie El Ghorba pour une **rencontre-dédicace** avec les auteurs de *Ciao Vincent !* et la projection du film *Le quartier de la Folie Histoire d'un lieu*. (invitation en pièce jointe)



Balade géologique :

Dans le cadre des journées nationales de la géologie, **François Baudin**, professeur à l'Institut des sciences de la Terre à l'université Pierre-et-Marie-Curie (Paris-VI), propose une balade géologique locale le **samedi 27 mai 2023**. Le départ est fixé à 14 h devant le monument de la Résistance et de la Déportation, rue du huit-mai 1945 (Hôtel-de-Ville). C'est gratuit et dure environ 1h30. Pour s'inscrire, merci d'envoyer un mail à : francois.baudin.92@gmail.com

Le petit guide de promenade édité en 2015, lorsque nous avons fait pour la première fois cette visite guidée avec François Baudin, est toujours disponible (Office de Tourisme, Villa des Tourelles et librairie El Ghorba).

Hier, aujourd'hui ... autour de la place La Boule

Nos adhérents se baladent dans Nanterre et nous posent des questions. Ou bien alors ils nous proposent des réponses ! Quelques exemples récents :
Un mur en travaux ! Menacé ? En fait, rénové par la ville ... Non loin de la future gare du métro du Grand-Paris, une propriété communale bien connue, à l'angle de la rue Gambetta et de la place de La Boule, autrefois petit château édifié pour Mademoiselle Allez.
L'occasion de vous montrer cette gravure du 19^e siècle, récemment acquise par la Société d'Histoire, et, en regard, une photo prise ces jours-ci par P. Varlez.



Une arrivée récente dans un lotissement, sur les pentes du Mont-Valérien. Des voisins qui parlent d'écuries, autrefois. Mystère ... Eh oui, un haras avait son entrée, au début du 20^e siècle, à l'angle de la rue des Suisses et de l'avenue Georges-Clemenceau.

Une carte postale ancienne et une annonce publicitaire, parue dans le journal *Le Jockey* du 22 avril 1901, en témoignent.

Aujourd'hui ce sont, pour quelque temps encore, des chevaux-vapeur, qu'on y bichonne (photo de P. Varlez).



Quelques retours sur nos activités en avril 2023

Histoire du quartier de La Folie : Nous avons reçu avec plaisir une copie du mémoire de master en architecture de Leïla Kheloufi. Cette étudiante, Nanterrienne, s'est penchée sur les liens entre « Histoire et projets urbains ». C'est le quartier des Groues, en pleine mutation, qui a retenu son attention. Nous sommes toujours intéressés pour accompagner ces recherches universitaires et pour en faire partager le fruit au plus grand nombre. Une projection du film sur l'histoire du quartier de La Folie de M. Mathys et P. Meynié, a été programmée à l'ESAT « Les Ateliers du Phare », rue Veuve-Lacroix, le mardi 25 avril 2023. Les salariés, accueillis dans cet établissement d'aide par le travail, ont apprécié ce récit en images de l'histoire du quartier de Nanterre où est implanté leur établissement depuis plus de vingt ans.



Groupe éducation : L'atelier consacré aux jeunes dans la tourmente de la Seconde Guerre mondiale a été une vraie réussite. Près de 200 élèves des écoles Picasso, Joinville, Langevin, Neruda et du Centre, avec leurs enseignants et les parents accompagnateurs, ont été accueillis. Prochain rendez-vous : l'accueil de classes sur le chantier de fouilles, parc des Anciennes-Mairies, le vendredi 16 juin, pour les Journées européennes de l'archéologie.



C'est devant un public passionné et participatif que Nicolas Samuelian est revenu le 21 avril dernier, à la Villa des Tourelles, sur **la fouille archéologique** programmée au fond du parc des Anciennes-Mairies. Celle-ci vise à mettre au jour les vestiges du collège royal (dont l'édification au 17^e siècle, puis la présence jusqu'à la Révolution, a modelé de façon si concrète le paysage encore actuel du centre ancien de Nanterre) mais aussi, c'est le challenge pour les années à venir, à mettre au jour des traces du village, tel qu'il s'était développé avant l'arrivée du père Beurrier et de son grand œuvre. Bilan et perspectives étaient au menu de cette présentation et de ces échanges. Nous y reviendrons dans notre prochaine Lettre de juin avec l'annonce des Journées européennes de l'archéologie, l'édition de l'ouvrage *Mémoire de fouilles* et le film retraçant le chantier de fouilles de juin 2023 (budget participatif).



Dans **l'album des photographies de Luis Pueller** que nous venons de publier, on trouve des évocations de luttes sociales qui, dans les années 1970-1980, mobilisaient les Nanterriens. Ci-dessous, deux de ces photographies, clin d'œil au 1^{er} mai, à ses manifestations, à son muguet, pour fêter la journée internationale des travailleurs, créée en 1889.

Il y a tout juste cinquante ans, le 15 juin 1973, le conseil municipal de Nanterre décidait de dénommer « **Rue du Premier-Mai** » une nouvelle voie filant de la rue Jean-Perrin jusqu'au boulevard du Havre, parallèle à la rue de Sartrouville, latérale ouest de l'autoroute A86 qui venait d'être percée.



Alain Bocquer
Société d'Histoire de Nanterre
Villa des Tourelles
9, rue des Anciennes-Mairies
92000 Nanterre

Lettre S.H.N. 137

juin 2023

site internet :

<http://histoire-nanterre.org/>

tél : 01 41 37 52 03

shn.nanterre@free.fr



SOCIÉTÉ D'HISTOIRE DE NANTERRE

Villa des Tourelles - 9, rue des Anciennes Mairies - 92000 NANTERRE



Cette 137^{ème} lettre mensuelle de la Société d'Histoire de Nanterre est dédiée à Félix Guézénoc.

Félix nous a quittés le 7 mai dernier, le jour de son 74^{ème} anniversaire. Depuis de nombreuses années, Félix luttait contre la maladie qui l'a emporté. Avec nous, il a partagé pendant plus de dix ans son engagement (nous lui devons notre site Internet, la numérisation de nos ouvrages avec la BnF, de nombreuses recherches, cette Lettre mensuelle ...), sa ténacité (il n'était pas Breton pour rien ...), son optimisme (celle du marin au long cours qu'il aurait aimé être ...). Nos pensées et notre affection vont à Dominique, son épouse, et à sa fille, Giulia.

La photo mystère du mois : Nous restons ce mois-ci dans la découverte de Nanterre vu du ciel *. La question est : quels sont la nature, le nom et l'année d'ouverture de l'équipement public que l'on voit au premier plan de cette photographie, prise par Céline en mai 2023 ?



La devinette du mois dernier :

Il fallait nous dire la nature, le nom et l'année d'ouverture de l'équipement public que l'on voit au premier plan de cette photographie, prise en avril 2023.



Réponse : Il s'agit du groupe scolaire Pablo-Picasso, ouvert en 1989

(architecte : Bernard Simon).

Derrière celui-ci, on distingue le parc André-Malraux, le stade Jean-Guimier et les tours Aillaud.

* A noter que le jeudi 14 septembre 2023, la Société d'Histoire proposera une grande soirée autour des photographies aériennes obliques de l'Institut Géographique National (IGN) dévoilant les quartiers de Nanterre de 1930 à 1965. C'est une date à réserver dans vos agendas !

Nos activités en cours

L'actualité archéologique à Nanterre est toujours aussi dense.

En mai, ce fut la **mise au jour fortuite de vestiges** provenant du grand cimetière du Martray, place Gabriel-Péri, à l'occasion d'une plantation d'arbre par les services municipaux. Rappelons que ce cimetière, dont la première attestation connue est de 1613 *, a fonctionné jusqu'en 1830 avant d'être transféré « hors les murs » ** pour permettre l'édification de la première Mairie de la commune, inaugurée en 1849. Entre temps, les lieux furent occupés par une place publique, puis par un marché. Le nouveau cimetière, ouvert rue Franklin, à l'angle de l'avenue Louis-Meunier (autrefois Parmentier), à l'emplacement de l'actuel square Juliette Dubois-Plissonnier, sera plus tard transféré rue de Courbevoie, où il existe toujours.

(Voir * l'article d'Aliette Gousset [Les inhumations aux 16ème, 17ème et 18ème siècles](#), paru dans *Nanterre info* en novembre 2009, ** et l'ouvrage de Robert Ouliac [Nécropoles et cimetières de Nanterre à travers son histoire](#) bull n° 60, juillet 2019).

Toujours en mai, c'est au droit du n° 2 de l'avenue de la République, à l'angle nord-est du carrefour avec le boulevard de la Seine, que les archéologues Nicolas Samuelian et Gabriel Drwila (Inrap) ont effectué un diagnostic, non loin des découvertes antérieures du Nanterre gaulois.



LES JOURNÉES EUROPÉENNES DE L'ARCHÉOLOGIE À NANTERRE Pour une deuxième année, le parc des Anciennes-Mairies accueille, à partir du 30 mai, une fouille programmée menée par des archéologues de l'Inrap et des étudiants volontaires des universités de Nanterre et de la Sorbonne.

Cette fouille fait suite au diagnostic effectué en janvier 2020 qui avait mis au jour une partie du Collège royal de Nanterre (fondé en 1642 et démonté à la Révolution Française) mais également un habitat villageois plus ancien.

DU 16 AU 18 JUIN, UN RENDEZ-VOUS À NE PAS MANQUER



Chantier de fouille du
Collège royal de
Nanterre



Ces journées se dérouleront en partenariat avec la ville, l'Office de Tourisme, la Drac d'Ile-de-France et la Société d'Histoire, dont le groupe éducation accueille sur le site de fouilles, le vendredi 16, des classes de la commune parmi celles qui étaient venues en février dernier à notre atelier exposition *Le métier d'archéologue à travers les fouilles effectués à Nanterre*.

Le samedi 17 et le dimanche 18, de 14 h à 18 h, le site sera ouvert au public.

A cette occasion, un ouvrage, réalisé par la ville, l'Inrap et la SHN, **Mémoire de fouilles, sera diffusé**. Son auteur, Nicolas Samuelian, y dresse un panorama de toutes ces découvertes et explorations archéologiques passées qui permettent de documenter aujourd'hui, toujours mieux et plus, l'histoire locale.

Retours en image sur quelques activités passées

Ci-contre, notre stand-livres à l'Ecozone 2023 et l'assistance à la librairie El Ghorba, pour la projection du film sur l'Histoire du quartier de La Folie de Michel Mathys et Partrick Meynié (budget participatif), le 13 mai.

Nous avons animé, comme tous les mois maintenant, plusieurs **balades commentées** dans Nanterre dont celle, avec Stéphanie Poppe, guide-conférencière stagiaire, le 26 mai, dans le centre ancien, avec des lycéens serbes accueillis par le lycée Joliot-Curie et l'Office de tourisme.



Des activités à venir

Prochaine **AG de l'ANLYCE** : Les anciens élèves et personnels du lycée Joliot-Curie réunissent leur assemblée générale le samedi 9 juin prochain, à 19 heures, dans la salle de conférence du lycée (92, avenue Frédéric-et-Irène-Joliot-Curie). Tous les anciens y sont les bienvenus. Le président de l'association, Jean-Antoine Isla, nous signale la présence attendue de M. Yves-Marie Bornecque, emblématique surveillant général de l'établissement (conseiller principal d'éducation à partir de 1966 et pendant plus de trois décennies ensuite !). Tous contacts : anlyce2020@gmail.com

La SHN sera présente en juin à de nombreuses manifestations locales qui ponctuent ce mois (presque) d'été .

Par exemple lors des **fêtes des parcs** (le 10 juin à André-Malraux, le 17 juin aux Chênevieux et le 24 juin au Chemin-del'Île).

Nous serons également présents (le 23 juin, à Bruxelles) à la soutenance du mémoire de fin d'études de Briec Le Pautremat, qui présente un **projet architectural de rénovation du Cosmos**, immeuble Art Déco de la rue des Anciennes-Mairies (actuelle Bourse du travail). Voir ci-contre un dessin original de Briec, extrait de son mémoire.



Nous accueillerons enfin l'une des séquences du projet **Dans ma maison vous viendrez**, du **Théâtre des Amandiers** et du metteur en scène, Philippe Jamet, avec notre ami Brahim Benaïcha.



Vu à la TELE !

Pendant que se préparait le festival Parade's 2023, héritier des célèbres **Fêtes de La Rosière** * et au moment où, par ailleurs, Nanterre réfléchit à l'**hommage** qui sera rendu à **Monique Hervo** **, récemment décédée, nous avons apprécié le documentaire **La France de l'après-guerre** (Mickaël Gamrasni – France 3 - 10 mai 2023).

Parmi toutes les images et films colorisés proposés, témoignant de la période 1944-1954, nous avons noté deux courts passages où Nanterre est présent : * **Raymond Barbet, maire de la ville, au bras de la Rosière en 1953**, et ** un **témoignage de Monique Hervo**, dit par Denis Podalydès, **sur le bidonville de La Folie** (rue de La Garenne), en 1960. Nous n'avons pas résisté à capturer ces deux courts extraits et à vous proposer de les visionner en cliquant sur les liens : [Raymond Barbet / la Rosière](#) & [Monique Hervo / le bidonville de La Folie](#).

(**) Un ouvrage, composé d'extraits des *Notes pour servir à l'histoire des bidonvilles* de Monique Hervo (2016), vient d'être publié par l'éditeur Ressouvenance (Jean-Louis Mohand Paul). Il est disponible à la librairie El Ghorba et à notre siège, Villa des Tourelles.

Ci-dessous, un dessin original de Laurent Maffre (avril 2023) auteur de la bande dessinée *Demain, demain Nanterre, bidonville de la Folie* et du web documentaire *127 rue de la Garenne Le Bidonville de La Folie à Nanterre* consultable dans [l'Atelier de l'histoire du musée de La contemporaine](#), 184, cours Nicole-Dreyfus, à Nanterre.



La Rosière de 1953 Melle FABION



Nécrologie

Notre ami, Jean-Luc Villin, nous a transmis ce texte, le 5 mai 2023.

C'est avec une grande tristesse que nous avons appris le décès de Jean-Marie Chanet, ancien gardien de la colonie de vacances de la Bourboule. En retraite depuis 1995, Jean-Marie fut embauché en 1964 par Raymond Barbet pour assurer l'entretien et le gardiennage du tout nouveau domaine de 40 hectares acquis par la municipalité en 1961. On retiendra de cet Auvergnat, à la personnalité imposante et au regard malicieux, sa gentillesse et sa grosse voix qui résonnait dans les couloirs du grand bâtiment de la colonie, dont il avait suivi la construction. Chauffeur intrépide de la célèbre Estafette, il livrait le matériel, la nourriture et acheminait les enfants dans les burons qu'il avait lui-même négociés auprès des paysans de la région. De l'entretien du domaine boisé et des prairies, avec son équipe, il soignera les premiers poneys acquis par la ville et construira la grange et les abris pour le foin et les poneys ainsi que la carrière avec sa cabane pour le matériel équestre.

Nous adressons toute notre sympathie et nos sincères condoléances à Odile, sa femme qui fut lingère de la colonie, à son fils Serge et à sa petite fille.



Alain Bocquet
Société d'Histoire de Nanterre
Villa des Tourelles
9, rue des Anciennes-Mairies
92000 Nanterre

Lettre S.H.N. 138

juillet - août 2023

site internet :

<http://histoire-nanterre.org/>

tél : 01 41 37 52 03

shn.nanterre@free.fr



SOCIÉTÉ D'HISTOIRE DE NANTERRE

Villa des Tourelles - 9, rue des Anciennes Mairies - 92000 NANTERRE

La photo mystère du mois : Après l'école Pablo-Picasso et le collège Evariste-Galois (images mystères des mois derniers) saurez-vous identifier, au premier plan de cette photographie prise récemment par Françoise, et toujours dans le même quartier de la ville, ce bâtiment public. Ce superbe toit végétalisé est insoupçonnable depuis la rue.



La devinette du mois dernier : Il fallait nous dire la nature, le nom et l'année d'ouverture de l'équipement public que l'on voit au premier plan de cette photographie, prise en avril 2023.

Réponse : Il s'agit, au 21 de la rue des Fontenelles, du collège Evariste-Galois, ouvert en 1983. Derrière celui-ci, on distingue les tours du Champ aux Melles. Photo prise depuis l'allée Fernand-Léger.



Lire à l'ombre, cet été ?

L'activité éditoriale de la Société d'Histoire est un des marqueurs majeurs de son dynamisme. Au fil du temps, ce sont une cinquantaine d'auteurs différents, adhérents de notre association, qui nous ont permis d'éditer les 70 ouvrages de notre [catalogue actuel](#). Aux côtés de ceux-ci, [nous diffusons](#) une soixantaine d'autres titres, choisis et souvent rares, qui traitent des multiples aspects de l'Histoire locale. Le premier des ouvrages publiés par la Société d'Histoire, en 1972, évoquait la création de l'association. Ensuite, chaque livre édité a été le fruit de recherches spécifiques et approfondies, puis d'un travail d'écriture et d'illustration soignées. Ces ouvrages sont disponibles à la Villa des Tourelles, dans le réseau des médiathèques de la ville, à l'Office de tourisme et à la librairie El Ghorba. Nous reviendrons sur cette activité essentielle de l'association lors de notre prochaine assemblée générale, en janvier 2024. Plusieurs vernissages sont également programmés cet automne. Mais en attendant, les auteurs des dernières parutions (galerie de portraits ci-dessous) vous invitent à vous munir, cet été, de leurs œuvres pour une agréable lecture à la plage, à la montagne, à la campagne ou bien à Nanterre !



Les ouvrages suivants sont parus en 2022-2023 : *Mémoire de fouilles* de Nicolas Samuelian, *Au Bidonville de La Folie* (Monique Hervo, Jean-Louis Mohand Paul), *Tous les arbres ont des racines. Théâtre des Amandiers de Nanterre 1965-1982 Les années fondatrices* (réédition) de Cécile Moreno, *La Seine à Nanterre* de Jeannine Cornaille, *Le Chemin de l'Île à Nanterre. De la cité gauloise au quartier neuf* de Michel Laubier, *Album photo* de Luis Pueller (groupe icono de la SHN), *La Poste à Nanterre. Des origines à nos jours* de Jean Grillot (Tome 1), *Ciao Vincent !* de Debora Di Gilio, Baptiste Daspert et Marie-Ange Rousseau, *Mémoires du père Beurrier* d'Annie Semery, *L'épopée Chemin de l'Île* d'Emmanuelle Pardini et Julia Vallve, *le quartier de La Folie à Nanterre du 17ème siècle à nos jours* (seconde édition) de Michel Mathys.

Au moins quatre ouvrages complèteront prochainement cette exceptionnelle moisson : le très attendu *Nanterre, 2 500 ans d'Histoire* de Jean-Paul Ciret, Françoise Bekus, Jeannine et Robert Cornaille, Nicolas Samuelian, *Les enfants de Nanterre dans la tourmente de la Seconde Guerre mondiale* de Dominique Lhotellier et Pascale Bœuf, *Promenade et architectures au parc André-Malraux* de Serge Santelli et *Histoire de la Maison de Nanterre-CASH-hôpital Max-Fourestier* (Tome 2) de Danielle Papiou.

Retour sur quelques activités du mois de juin

Nous avons contribué ou participé à de nombreuses rencontres, visites et initiatives ce mois-ci.

Quelques exemples : nous étions présents, le 9 juin, à l'assemblée générale de l'ANLYCE, au lycée Joliot-Curie ; le 10 juin, à la fête du parc André-Malraux, où nous avons proposé une visite commentée ; le 17 juin, à l'assemblée de la Fédération des Sociétés Historiques et Archéologiques de Paris et Ile de France, chez nos voisins de Carrières-sur-Seine ; le 17 juin toujours, chez nos amis de NEMETO, dans la grange de la rue Silvy. Le 22 juin, nous étions conviés à la passation de commandement au 3^e groupement d'incendie et de secours de la Brigade des Sapeurs-Pompiers de Paris à Nanterre. A cette occasion, nous avons présenté chez nos amis de l'Office de tourisme (du 30 mai au 7 juin) une exposition rappelant la [grande histoire des Pompiers de Nanterre, célèbres dans le monde entier](#) (chanson à écouter en cliquant sur ce dernier lien).



Photos de Claude Fauvellière et de Stéphanie Poppe



Journées européennes de l'archéologie les 16, 17 et 18 juin 2023

Pour la deuxième année consécutive, nous avons activement participé à ce moment de rencontre avec les Nanterriens autour des vestiges du Collège royal dans le parc des Anciennes-Mairies.

Tout d'abord, et pendant trois semaines (à partir du 30 mai), une deuxième séquence de fouille programmée a pu être organisée visant à poursuivre notre approche de l'ensemble monumental et foncier qui fut édifié au début du 17^e siècle à Nanterre. Le partenariat noué entre la DRAC, l'Inrap, la Ville de Nanterre et la Société d'Histoire nous a permis d'explorer de nouveaux vestiges, de mettre au jour également des traces de l'occupation du site depuis l'époque gallo-romaine ! Sept fouilleurs bénévoles (Sheereen, Laurent, Soline, Samantha, Alain, Raphaël et Solenn), encadrés par Nicolas Samuelian et Gabriel Drwilla (Inrap), ont été accueillis.

Le vendredi 16 juin, plusieurs classes, avec leurs enseignants et les parents accompagnateurs, étaient reçues par le groupe éducation de la SHN et des collègues de l'université de Nanterre (Maison des Sciences de l'Homme Mondes, anciennement MAE, Maison Archéologie & Ethnologie René-Ginouvès).



Des activités à venir

Pour illustrer ce que sera, à l'automne, la projection-conférence *Nanterre vu du ciel* avec la Société d'Histoire et les photographies aériennes obliques de l'IGN, voici un petit avant-goût.

Il s'agit d'une photographie aérienne oblique prise à Nanterre dans les années 1970 (© AD92). Que nous dit-elle ?



Barrant la photographie de gauche à droite, la ligne de chemin-de-fer « Paris-Saint-Germain », créée en 1837, n'est pas encore devenue l'actuelle ligne du RER éponyme.

Le chemin qui allait du bourg à la grande route de Saint-Denis (actuelles rue Thorez et avenue Galliéni, rejoignant l'avenue de la République) barre l'image de bas en haut.

A l'ouest de la ligne, de gauche à droite, on distingue d'abord les logements HLM des Cheminots (avenue Henri-Martin), la vieille passerelle pour les piétons au-dessus des rails, l'ancienne gare et l'hôtel Moderne (rue Béranger), le marché de la gare (avenue du Général-Galliéni), les jardins et l'usine du Docteur-Pierre, alors occupée par Forvil.

Au fond, entre les boulevards de la Seine et du Général-Leclerc, on distingue le groupe scolaire Voltaire.

A l'est de la ligne, aux premiers plans, on distingue de gauche à droite, la vieille salle de cinéma *Le Casino de Nanterre*, dont l'inscription est toujours visible, les entrepôts du marchand de vin « Richardière », occupés aujourd'hui par l'enseigne commerciale Monoprix, et les jardins entre les rues Maurice-Thorez et de Pongerville.

Alain Bocquet
Société d'Histoire de Nanterre
Villa des Tourelles
9, rue des Anciennes-Mairies
92000 Nanterre

Lettre S.H.N. 139

septembre 2023

site internet :

<https://histoire-nanterre.org/>

tél : 01 41 37 52 03

shn.nanterre@free.fr



Les photos mystère de la rentrée :

deux photos au lieu d'une pour se faire pardonner la non-parution de notre lettre mensuelle au mois d'août !



Dans quelles propriétés municipales, qui font toutes les deux un clin d'œil à la fin des vacances et à la rentrée scolaire, ces bâtiments ont-ils été photographiés ?

Le premier cliché a été pris cet été par Dominique Lhotellier, le second date d'une cinquantaine d'années.

Sur ce dernier, savez-vous à quel usage servaient les deux bâtiments, à droite de l'image ?

La devinette du mois dernier :

réponse :



Au premier plan de cette photographie, prise récemment par Françoise Békus depuis un appartement de la cité Greuze (avenue Pablo-Picasso), ce superbe toit végétalisé est celui d'un bâtiment, inclus dans le parc André-Malraux, qui abrite une division du service des parcs et jardins du Département. Au deuxième plan, au-delà de l'allée, les bâtiments blancs sont ceux de la résidence de l'Etang.

INVITATION UN RENDEZ-VOUS EXCEPTIONNEL À NE PAS MANQUER

jeudi 14 septembre, à 18 h 30, au cinéma Les Lumières (49, rue Maurice-Thorez)

Nanterre vu du ciel projection conférence

Les photographies aériennes obliques disponibles sur le site Internet de l'IGN [Remonter le temps](#) sont extraordinaires. Plusieurs centaines de ces clichés concernent notre ville. La Société d'Histoire de Nanterre en a sélectionné une douzaine, pris entre 1930 et 1965, qui seront projetés sur grand écran et commentés en direct.

❖ Entrée libre dans la limite des places disponibles. Réservation possible à l'Office de tourisme.

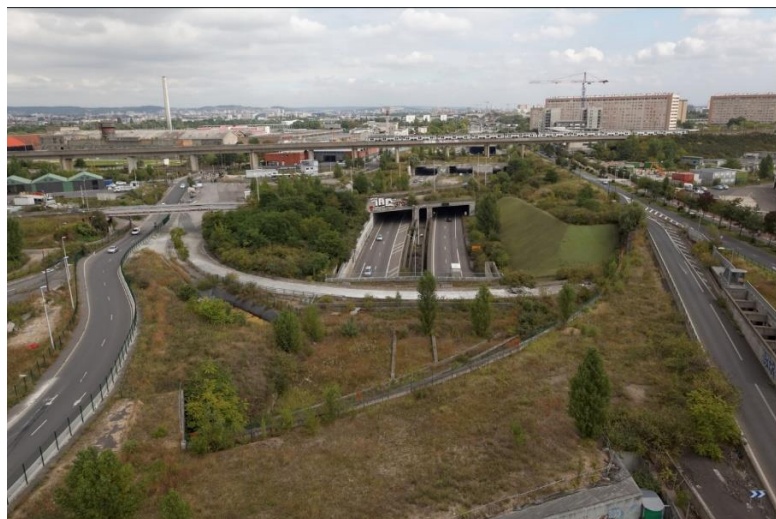


INVITATION UN RENDEZ-VOUS EXCEPTIONNEL À NE PAS MANQUER

samedi 9 septembre, à 17 h 30, à la Villa des Tourelles

Nanterre, 2500 ans d'Histoire

présentation dédicaces



DR, fonds SHN

La Société d'Histoire de Nanterre est heureuse d'annoncer la sortie d'un nouvel ouvrage retraçant l'ensemble des périodes de l'histoire locale, pointant, documentant, illustrant de façon chronologique et thématique les épisodes marquants de la constitution et des développements de la ville.

Cet ouvrage de 320 pages a mobilisé ses auteurs pendant près de trois années. Il s'agissait de renouveler le livre sur l'Histoire générale de Nanterre de Gilbert Wasserman, datant de 1982. Depuis cette première publication, de nombreuses recherches ont été faites dans les fonds d'archives institutionnels ou privés. Outre les précieux documents « papier », la numérisation et la mise en ligne sur Internet ont grandement élargi l'accès à de nouvelles sources d'information. Enfin, les découvertes archéologiques ont apporté un éclairage nouveau sur le lointain passé de la ville, elles ont infirmé ou confirmé des certitudes, levé des hypothèses. Il a fallu collectivement arbitrer, relancer des recherches, valider les propositions.

Les auteurs sont cinq piliers de la Société d'Histoire de Nanterre. Mais ce livre est aussi l'émanation de l'activité des membres de l'association.

Jeannine et Robert Cornaille sont adhérents de la Société d'Histoire de Nanterre depuis sa création, en 1971. Ils ont ensemble, ou chacun, écrit de nombreux articles (pour *Nanterre info*, notamment) et ouvrages que nous avons publiés. Robert est le président de l'association et Jeannine en est la secrétaire générale. Nés l'un au Petit-Nanterre, l'autre aux Fontenelles, ils ont exercé à Nanterre pendant presque toute leur vie professionnelle, l'une comme institutrice dans différentes écoles communales, l'autre au service de la sécurité sociale locale, y compris à une époque où les habitants de l'Île-Fleurie dépendaient du centre de Nanterre ! Leur attention curieuse, leur rigueur audacieuse, leur mémoire étonnante, leur engagement constant leur permettent d'être aujourd'hui de précieux référents pour la connaissance de l'Histoire locale, appréciés par tous.

Françoise Békus fut documentaliste au Musée national des Arts et Traditions populaires, situé dans le Bois de Boulogne, avant que cet établissement remarquable ne soit transféré à Marseille (le MUCEM actuel). A ce titre et déjà très sensible à l'Histoire de sa ville (sa famille est nanterrienne depuis plusieurs générations !), Françoise Békus avait accompagné Martine Segalen pour la réalisation de son ouvrage *Nanterriens, les familles dans la ville* (1990) et ... Gilbert Wassermann pour *Nanterre, une histoire* (1982). Son lien personnel et familial avec le théâtre des Amandiers fut, parmi bien d'autres attachements locaux, l'un des leviers pour qu'elle s'engage avec toute sa compétence et son enthousiasme dans l'aventure qu'a été la réalisation de *Nanterre, 2500 ans d'Histoire*.

Jean-Paul Ciret, après des études d'histoire à la Sorbonne, fut journaliste dans la presse écrite et audiovisuelle. Il a créé notamment l'émission *Rue des entrepreneurs* sur France Inter. Proche collaborateur d'élus nationaux, il dirige le département de l'Information et de la communication du ministère de la Culture et de la communication (1998-2002). Il rejoint ensuite le Centre des monuments nationaux comme directeur du développement culturel (2003-2011). Il a été co-directeur de l'Observatoire de la culture au sein de la Fondation Jean-Jaurès et est toujours président de *Lieux Publics* (Centre national de création des arts de la rue). Jean-Paul Ciret a été conseiller municipal puis adjoint au maire de Nanterre de 2014 à 2020 chargé du patrimoine communal et de la transition écologique. Au terme de ce mandat, il a rejoint la Société d'Histoire et accepté de coordonner (et un peu plus) le travail collectif du groupe d'auteurs de l'ouvrage. Il a aussi assuré le lien avec Evelyne Simonin, artiste locale, adhérente de la SHN, qui en a assuré la partie « mise en page ».

Nicolas Samuelian, après avoir travaillé une vingtaine d'années au Proche-Orient sur le mode de vie des derniers chasseurs-cueilleurs de la préhistoire, auxquels il a consacré une thèse de doctorat (2013), fait désormais de l'archéologie de proximité.

Nanterrien et salarié de l'Institut national de Recherches Archéologiques Préventives, il a conduit ces dernières années plusieurs diagnostics et [fouilles archéologiques dans notre commune](#). Travaillant sur les modalités d'implantation humaines dans le nord des Hauts-de-Seine, depuis le Paléolithique jusqu'à la période contemporaine, ses fouilles à Nanterre et surtout la qualité du suivi archéologique que l'environnement local facilite, lui permettent d'appréhender notre histoire depuis la période gauloise jusqu'à la Seconde Guerre mondiale. On lui doit ainsi l'opuscule [Mémoire de fouilles Histoire de Nanterre, le regard de l'archéologue](#) (2023). Par ailleurs, il prépare un film, dans le cadre des budgets participatifs de la ville, sur le déroulement de la fouille programmée du Collège royal (parc des Anciennes-Mairies).

Une bonne nouvelle pour tous ceux qui ont la bonne idée de se promener en bord de Seine :

l'exposition retraçant l'Histoire de la Papeterie de la Seine (à l'origine : du *Petit Parisien*), largement inspirée par les [travaux de Jeannine Cornaille](#) et [les publications de la Société d'Histoire](#), est à nouveau disponible au parc du Chemin de l'Île. Elle a été reposée ce mois-ci sur la palissade qui longe le nouveau mail permettant d'entrer dans le parc départemental à partir de la place des Papeteries (avenue de la Commune de Paris, en face du pont Anatole-France). Sa repose a été effectuée par le Centre technique municipal, que nous remercions, en lien avec le service des parcs et jardins des Hauts-de-Seine, de la SEMNA et de l'Arboretum.

Parmi les compagnons chargés de cette installation (notre photo ci-contre), Jean-Pierre Lefort qui a lui-même travaillé à la Papète, depuis 1990 jusqu'à sa fermeture, en 2011.



Nous ne saurions clore cette Lettre sans vous inviter à nous rejoindre les deux derniers samedis de ce mois de septembre 2023.

- **samedi 16 septembre**, à partir de 13 heures, Michel Mathys présentera au musée de **La contemporaine**, dans le cadre des **Journées du patrimoine**, le film [Histoire de lieux – le quartier de la Folie à Nanterre](#) qu'il a réalisé avec Patrick Meynié avec le soutien de la ville (budgets participatifs).
 - ❖ Entrée libre. La contemporaine : 184 cours Nicole-Dreyfus, à l'entrée du campus universitaire de Nanterre, en bas de la gare RER Nanterre-Université.
- **samedi 23 septembre**, nous serons présents à la traditionnelle **fête de la vie associative**, dans le parc des Anciennes-Mairies. Notre stand sera situé devant la Villa des Tourelles.

Alain Bocquet
Société d'Histoire de Nanterre
Villa des Tourelles
9, rue des Anciennes-Mairies
92000 Nanterre

Lettre S.H.N. 140

octobre 2023

site internet :

histoire-nanterre.org

tél : 01 41 37 52 03

shn.nanterre@free.fr



La photo mystère du mois :



Le site Internet de la Bibliothèque nationale *Gallica* s'enrichit très régulièrement de nouvelles archives numérisées mises en ligne. Nous avons ainsi récemment repéré un reportage photographique de l'agence Rol, effectué le 15 août 1932 dans les rues de Nanterre. On fêtait, en grande pompe, [le centenaire de la rosière, de la musique municipale et des pompiers](#).

(Voir l'article de Robert Cornaille dans le [Nanterre info d'octobre 2020](#)).

Saurez-vous localiser précisément l'endroit où a été pris ce cliché ?

La double devinette du mois de septembre :



Il s'agissait d'identifier deux bâtiments appartenant à la ville de Nanterre.

Le premier cliché a été pris en juillet 2023 par Françoise Békus dans la cour de l'ancienne école de garçons des Fontenelles (ou du Plateau), avenue Georges-Clemenceau. Cette école a fermé en 1971, à l'ouverture de l'école Robespierre.

Le second cliché date d'une cinquantaine d'années. Nous sommes en hiver, dans le domaine du château d'Hautefeuille que la municipalité, élue en 1935, a acheté dans l'Yonne, pour y ouvrir la première colonie de vacances municipale. Les bâtiments, à droite de l'image, sont des dortoirs (l'un pour les garçons, l'autre pour les filles). Voir cette carte postale, ci-dessus, où l'on distingue aussi la ferme du château.

Merci à Dominique Foucault et à Jean-Luc Villin qui nous ont adressé, en retour de ces photos mystère, de petits mémos souvenirs sur l'école des Fontenelles et sur la colo d'Hautefeuille.

Hier, Aujourd'hui :

La photographie, au centre, est un autre cliché du fonds Rol, mis en ligne sur le site de la BnF *Gallica*, et pris lors de la fête du centenaire du 15 août 1932.

Elle aurait pu faire aussi l'objet de notre photo mystère. Mais nous avons choisi d'en faire l'image de notre rubrique « Hier ... Aujourd'hui ».

Avec, à gauche, la carte postale (issue de nos collections) et, à droite, la photographie des lieux, prise récemment par Daniel Sollat, on reconnaît aisément le boulevard du Nord (aujourd'hui rue de Stalingrad), dans sa partie comprise entre la rue du Chemin-de-Fer (aujourd'hui rue Maurice-Thorez) et la ligne du train de Paris à Saint-Germain (où passe aujourd'hui le RER A). L'immeuble, au centre et au fond de l'image, n'a pas bougé. Les chais du marchand de vin Gauss sont devenus le supermarché Monoprix, en face duquel s'achève la construction de la future librairie du centre-ville.



Retour sur les activités de la Société d'Histoire en septembre :

Nous avons prévu un calendrier très dense pour cette rentrée 2023. Merci à tous d'avoir répondu présent, si nombreux.

La présentation de l'ouvrage *Nanterre, 2500 ans d'Histoire*, le samedi 9 septembre a été un événement qu'on n'oubliera pas. Nos cinq auteurs ont dédié à tour de bras ! Nul doute que votre présence chaleureuse et en nombre les aura récompensés du travail engagé depuis plusieurs années pour arriver à ce résultat. Le succès de la vente de l'ouvrage ne se dément pas depuis sa parution.

Rappelons qu'il est disponible à la Villa des Tourelles, à l'Office de tourisme et à la librairie El Ghorba.

Petit retour sur la séance de dédicaces organisée le 9 septembre dernier, en [vidéo](#) et en images.



Photos : Claude Fauvellière
et Françoise Békus

Grand rendez-vous encore, le jeudi 14 septembre, au cinéma Les Lumières, pour la projection des photographies aériennes obliques de l'IGN. Nous nous sommes promenés avec gourmandise au-dessus du Nanterre des années 1930 à 1965, tels des oiseaux (merci Sébastien pour la maîtrise du joystick et des zooms). L'interaction avec le public était sensible et appréciable. Une initiative qui devrait donner envie de la répliquer chez soi, ou bien entre voisins ...

(Les images sont disponibles sur le site [Remonter le temps](#))



Photo montage : Claude Fauvellière

Deux jours plus tard, le samedi 16 septembre, pour les journées du patrimoine, nous étions présents au musée de La Contemporaine pour une nouvelle **présentation du film** de Michel Mathys et Patrick Meynié évoquant **l'Histoire du quartier de La Folie**.

Membres de la Société d'Histoire ou de l'université, personnels de La Contemporaine, plus de quarante personnes ont profité de l'une des cinq projections proposées. Michel Mathys avait, pour l'occasion, eu la bonne idée de remettre en lumière deux autres petits films tournés sur le site du camp d'aviation avant que celui-ci ne devienne le campus actuel (voir nos Lettres [n° 134](#) et [n° 135](#)).

Photo : Michel Mathys



Pour revoir ces trois films :

1) Le film de Michel Mathys et Patrick Meynié, réalisé dans le cadre des budgets participatifs :

[Le quartier de La Folie à Nanterre. Histoire de lieux](#)

2) L'interview de Pierre Debauche, en 1966. [Film de l'INA](#) :

Pierre Debauche nous parle de ses projets pour Nanterre et le Théâtre des Amandiers. La première image nous le montre devant un vieil hangar du camp d'aviation (les militaires viennent de quitter les lieux pour laisser la place à la nouvelle faculté) Les affiches du deuxième festival du Théâtre des Amandiers qui s'y déroule, en particulier celles d'une pièce qui aura marqué ce festival et Nanterre *Ah Dieu ! Que la guerre est jolie*, sont parfaitement distinctes.

3) Nanterre, mobilisé pour la reconstruction, en 1946. [Pour visionner ce film étonnant, cliquer sur ce lien](#) :

Dominique Lhotellier et Pascale Bœuf (du groupe éducation de la Société d'Histoire), ont découvert ce film dans le cadre des recherches qu'elles effectuent pour documenter le thème « Les enfants de Nanterre dans la tourmente de la Seconde Guerre mondiale ». Nous sommes dans l'enceinte du camp (militaire) d'aviation de La Folie. Une fonderie y a été inaugurée quelques mois plus tôt par le ministre de l'Air, Charles Tillon, pour récupérer les métaux des avions abattus.

D'autres moments forts ont marqué ce mois de septembre (liste non exhaustive) :

une balade commentée sous la canicule, le 8 septembre, pour plusieurs dizaines d'étudiants en droit du campus et pour les nouveaux arrivants à La Contemporaine ; plusieurs réunions du CA de l'ANLYCE (anciens du lycée Joliot-Curie) pour préparer le prochain **Forum des métiers du 9 décembre 2023** (toutes les participations sont les bienvenues !) ; la matinée partenariale avec les enseignants de Nanterre, le 13 (à noter, le premier atelier exposition de l'année scolaire traitera du métier d'archéologue) ; le **Forum de la vie associative**, le 23 ; une balade dans le quartier des tours Aillaud, le 27 ; etc.



Xavier Sené, directeur de La Contemporaine nous accueille
Photo : Michel Mathys



Avant d'être Joliot-Curie, le lycée de Nanterre fut une annexe du lycée (parisien) Condorcet
Photo : IGN Remonter le temps

En octobre, le cycle des **visites commentées** dans Nanterre va reprendre. Ces visites sont initiées par des partenaires qui nous sollicitent pour en assurer l'animation. Les publics et les circuits sont ainsi très divers, au gré de la demande. Sont d'ores et déjà prévues plusieurs dates : le 6, c'est une balade avec les séniors, dans le centre ancien, dans le cadre de la [Semaine bleue](#) ; le 9, Robert Cornaille accueillera un groupe de la société historique de Sèvres, de l'ancienne usine du Docteur-Pierre à la Villa des Tourelles ; le 15, avec l'OMEPS, Stéphanie Poppe accompagnera un groupe de marcheurs « nordiques » dans le parc André-Malraux ; le 21, enfin, nous serons aux côtés des nouveaux Nanterriens, comme chaque année.

Une date à noter dans vos agendas :

1904,
la naissance
de la papeterie

Nanterre - Usine de « Petit Paris »

La papeterie est construite sur d'anciennes terres agricoles. Elle restera entourée de champs pendant plusieurs années.

La station de pompage approvisionne l'usine en eau depuis la Seine. Elle amène d'abord l'eau dans un bassin de décantation, puis dans une série de bassins filtrants avant d'être acheminée dans les différentes parties de l'usine.

Nous vous invitons à une nouvelle présentation de **l'exposition Histoire de la Papeterie de la Seine**, à **l'Arboretum**, le **14 octobre**, en fin d'après-midi.

Cette exposition que nous avons inaugurée en juin 2021, sur le pont Anatole-France, vient d'être reposée sur les palissades du mail piétons-cyclistes, récemment ouvert entre la place des Papeteries (avenue de la Commune-de-Paris), le parc du Chemin-de-l'Île et la Seine.

Le rendez-vous est sur place ; on peut accéder par le chemin de halage, ou par l'ancienne papète.



La Papeterie de la Seine, hier
Photo : IGN Remonter le temps



La place des Papeteries et l'entrée du site, aujourd'hui
Photo : Michel Mathys

Alain Bocquet
Société d'Histoire de Nanterre
Villa des Tourelles
9, rue des Anciennes-Mairies
92000 Nanterre

Lettre S.H.N. 141

novembre 2023

site internet :

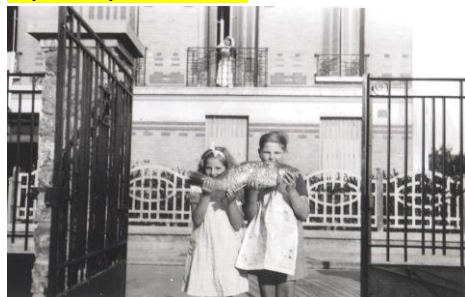
<http://histoire-nanterre.org/>

tél : 01 41 37 52 03

shn.nanterre@free.fr



La photo mystère du mois :



En 1943, cette carpe de 7 kg, pêchée à Nanterre, nous est fièrement présentée par Denise et Paul Le Monnier, devant le domicile familial.

Saurez-vous reconnaître la rue où a été prise cette photographie ? (L'immeuble, derrière les enfants, existe toujours en 2023).

La devinette du mois d'octobre 2023 :



Nous sommes le 15 août 1932.

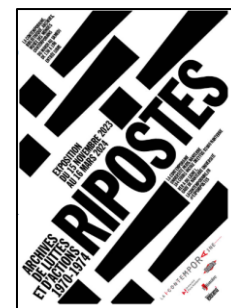
Il s'agissait de localiser l'endroit où a été pris ce cliché (reportage de l'agence Rol) lors des fêtes du [centenaire de la rosière, de la musique municipale et des pompiers de Nanterre, en ligne sur le site Internet Gallica](#) et raconté par Robert Cornaille dans le [Nanterre info d'octobre 2020](#).

Le cortège défile dans [la rue du Chemin-de-Fer](#) (aujourd'hui Maurice-Thorez), au droit des n°s 28 et 35 (coiffeur et fleuriste, toujours en place). Il se dirige vers la gare. Ce qui a changé : l'ouverture vers le parc de la mairie n'a pas encore été percée ; les trois immeubles, expropriés et démolis (dans les années 1930-1940) pour permettre cet accès, sont encore debout. L'immeuble qui abrite aujourd'hui, et pour encore quelque temps, le centre de santé municipal est bien repérable. La grange, juste après, a par contre disparu dans un [incendie le 29 septembre 1950](#), comme le décrit Claude Assalit dans l'ouvrage [Les pompiers de Paris à Nanterre](#), (bulletin n° 35, sup).

Activités de la Société d'Histoire en cours :

Plusieurs dates à noter dans vos agendas en novembre.

- Le **jeudi 23** : conférence de Robert Cornaille, à 18 h, aux **Archives départementales**, dans le cadre de l'exposition « [Enfermer, Accueillir et soigner. Évolution de la Maison de Nanterre](#) » ; exposition que nous pourrons visiter avec sa commissaire, Juliette Gallois, **à partir de 17 h**.
- Les **vendredi 24 et samedi 25** : rendez-vous sur notre stand à la **Ferme géante 2023**, parc des Anciennes-Mairies.
- Autre exposition à ne pas manquer, à [La contemporaine](#), à partir du 15 novembre : [Ripostes ! Archives de luttes et d'actions 1970-1974](#) sous la direction de Philippe Artières et Franck Veyron (voir le [catalogue](#)).
- Poursuite de nos visites commentées dans Nanterre : mardi 14, au Parc-Nord pour un groupe de salariés de la DDE92, mardi 21 dans le centre ancien pour un groupe d'étudiants étrangers accueillis à l'université de Nanterre.



Retour en image sur notre balade, le 9 octobre, commentée par Robert Cornaille, dans le centre ancien, avec la Société d'Histoire de Sèvres.

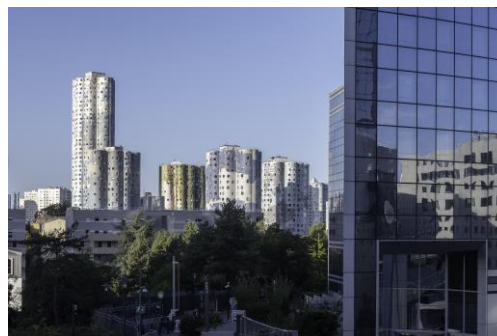


Les vendangeurs se sont fait la malle !

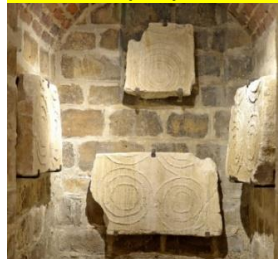
Le *Couple de vendangeurs* de Pierre Curillon, qui « trône » dans le parc des Anciennes-Mairies (alors de la Mairie) depuis près d'un siècle, est parti en restauration pour quelques semaines. Son retour est prévu dans quelques jours. Munis d'un panier rempli de grappes généreuses et de la fameuse [binette de Nanterre](#), nos paysans furent offerts par madame Giroust aux Nanterriens, en 1929. Pierre Curillon (1866-1954) est également l'auteur du [monument aux morts de Nanterre](#). Sculpteur de figures (tendance symboliste), il fut l'élève de Charles Dufraine. Il exposa à Paris, depuis 1893 au salon des artistes français.

Hier, Aujourd'hui :

du côté des tours d'Emile Aillaud. En préparant notre participation à la 3^e Randeco de l'OMEPS dans le parc André-Malraux (photo de Stéphanie Poppe), nous avons retrouvé sur le site [Plateforme ouverte du patrimoine](#) (ministère de la Culture) ce cliché de Willy Ronis datant du 14 mars 1981. Patrick Varlez est allé photographier les lieux aujourd'hui.



Actualité et perspectives archéologiques à Nanterre ; petit tour d'horizon.



Panneaux de sarcophages conservés par la Société d'Histoire (fouille de la nécropole alentour et sous l'église de Nanterre ; photo Fabien Salvi).



Vue aérienne du chantier de la fouille programmée au fond du parc des Anciennes-Mairies (2023 ; photo Claire Macel) qui permet de visualiser les vestiges du Collège royal (17^e siècle) et dessous, à droite, les vestiges d'un habitat et d'une rue existant avant les expropriations effectuées par le père Beurrier pour édifier ledit collège.



JOURNÉES ARCHÉOLOGIQUES RÉGIONALES D'ÎLE-DE-FRANCE 2023 :

L'archéologie du fait urbain en Île-de-France : bilan de 40 ans d'opérations & Actualités de la recherche

1^{er} et 2 décembre 2023
Bourse du travail
Saint-Denis

Dans le cadre des Journées régionales d'archéologie d'Île-de-France, **Nicolas Samuelian** (Inrap) présentera, le samedi, une conférence intitulée : **Retour sur 30 ans d'archéologie à Nanterre (Hauts-de-Seine) : l'apport des travaux préventifs à la (re)construction du passé.**

L'ouvrage que nous devons à Nicolas « *Mémoire de fouilles* » est toujours disponible. C'est un document précieux reprenant, dans une présentation chronologique, l'ensemble des périodes documentées par l'archéologie à Nanterre depuis plus d'un siècle, au travers des nombreuses découvertes, mises au jour de façon fortuite ou lors de campagnes de fouilles, programmées ou de sauvetage. Nous vous invitons vivement à vous le procurer.

Concernant les fouilles en cours et à venir, un film d'une douzaine de minutes, évoquant le déroulement, en 2023, de la campagne de la fouille programmée dans le parc des Anciennes Mairies ([site du Collège royal et des occupations précédentes](#)), sera prochainement présenté aux Nanterriens (film réalisé, dans le cadre des budgets participatifs, par Jasna Ruljancic). Au printemps 2024, nous organiserons une présentation publique du résultat de cette seconde campagne de fouille, dirigée par Nicolas Samuelian.

Ces mois prochains, d'autres explorations seront effectuées dans le centre ancien (diagnostics divers, étude de bâti dans l'ancienne boucherie Lemasson par exemple) au Chemin-de-l'Île et aux Groues, entre autres.

Plusieurs communications, dont deux articles rédigés en collaboration avec Karine Berthier, sont par ailleurs à venir et prochainement disponibles en ligne (site de l'Inrap) ou publiés dans la *Revue d'Archéologie d'Île-de-France* (RAIF), *Nanterre info* (Ville de Nanterre) et *Archéopages* (Inrap). Elles porteront sur la **carrière de La Folie** et sur l'**aqueduc de Nanterre**.

Rappelons plusieurs articles de Fabien Salvi et de Jeannine Cornaille parus récemment dans *Nanterre-Info* sur le thème de l'archéologie locale : [Un trésor monétaire au Petit-Nanterre](#), [La tombe à char](#), [Deux épées de l'âge du bronze](#), [Les temps mérovingiens](#), [Cinquante ans de fouilles](#), [Le sous-sol de Nanterre enrichit nos connaissances sur son passé géologique et paléontologique](#), [Nanterre et la Seine au temps des Parisii](#).

Un futur espace de valorisation et d'interprétation de l'archéologie locale ? La question nous est souvent posée du sort qui est réservé aux vestiges après que les fouilles sont achevées. Si, bien sûr, nous avons pu dans le passé organiser des expositions et des conférences, si nous avons pu stocker (panneaux de sarcophage) et donner à voir ([première pierre de 1642](#)), si nous vous informons régulièrement des musées (Saint-Germain, Carnavalet, etc.) où l'on peut admirer de superbes ensembles restaurés (tombe à char, trésor monétaire, etc.), le sujet d'une présentation pérenne est posé, au regard de la richesse du passé nanterrien mis au jour.

En attendant que des réalisations puissent être imaginées et réalisées, la Société d'Histoire engage cette année avec l'université de la Sorbonne un partenariat visant à « faire parler » tous les ensembles céramiques, mais aussi faunistiques, conservés, documentant la période de la romanisation de la Gaule du 1^{er} siècle avant notre ère au 1^{er} siècle après notre ère, à Nanterre.

Quelques-uns des sites fouillés entre 1992 et 2021 vont permettre de renouveler notre regard sur [l'occupation parisii à Nanterre](#) grâce à ces nouvelles études.

Enfin, un petit clin d'œil à nos amies du [groupe éducation de la Société d'Histoire](#) qui vont accueillir du 7 au 12 décembre des classes de CE2-CM1 pour notre traditionnel atelier exposition sur « Le métier d'archéologue à travers les fouilles effectuées à Nanterre ».

Et une date à retenir : le **13 décembre 2023** aux **Archives départementales**, conférence sur le **trésor monétaire de Nanterre** (découvert au Petit-Nanterre dans l'enceinte de l'actuel hôpital) par Philippe Charnotet (responsable du département numismatique au musée Carnavalet)

Nécrologie : Quelques semaines après son frère André, lequel fut conseiller municipal de 1965 à 1971, l'ami **Gérard Rallu** nous a quittés. Les plus anciens d'entre nous se souviennent de ses parents, gardiens du groupe scolaire du Petit-Nanterre, avenue de la République. Les souvenirs nous renvoient à la Maison des Jeunes de La Boule, à son ciné-club, aux ateliers archéologie ou sérigraphie, à la MJ Daniel-Féry, à sa régie son et lumière (merci Didier), à l'ouverture de la Maison de la Musique... puis, la retraite étant venue, au groupe iconographie de la SHN.



Lettre S.H.N. 142

décembre 2023

site internet :

<http://histoire-nanterre.org/>

tél : 01 41 37 52 03

shn.nanterre@free.fr



La photo mystère du mois :

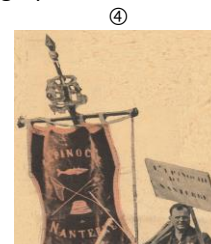
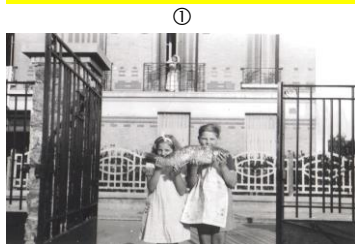
Cette photographie est parue, à l'époque, dans un *Bulletin municipal de Nanterre*.

Le bâtiment public, au fond, existe encore de nos jours.

Les travaux engagés, au premier plan, dureront bien plus longtemps que prévu.

Où sommes-nous ? En quelle année ?

La devinette du mois de novembre 2023 : Il s'agissait de reconnaître la rue où a été prise cette photographie.



Réponse : nous sommes devant le 27, rue de Bezons, dans le quartier du Chemin-de-l'Île. Devant leur domicile familial, en 1943, Denise et Paul Le Monnier sont très fiers de nous présenter une carpe de 7 kg, pêchée à Nanterre (*photo 1*).

Aussitôt après l'envoi de notre Lettre, une première gagnante ! L'une de nos adhérentes habite en effet au 28, rue de Bezons, juste en face ! L'immeuble de la famille Le Monnier, derrière les enfants, existe toujours en 2023 (*photo 2, Daniel Sollat*).

La famille Le Monnier exploitait une partie des sablières de Nanterre, notamment celles qui jouxtaient la Papeterie de la Seine (*photo 3*) et le camp d'aviation de La Folie. Le poisson pêché dans les sablières y prospérait grâce à l'empoisonnement réalisé par une association locale de pêcheurs : **l'Épinoche** (*photo 4 : l'étendard de cette association en 1949*).

On trouve des informations sur l'Épinoche sur le site Internet de la Société d'Histoire de Nanterre, par exemple, en 1903, dans le *Journal de Nanterre* (édition du 19 avril), ou, en 1968, dans le journal *L'Éveil* du 15 mars.

Hier, Aujourd'hui :



L'usine est atteinte (*photo 1*). Un bâtiment neuf sera construit après la Seconde Guerre mondiale (*photo 2*).

Voir l'ouvrage de Robert Cornaille *L'usine du Docteur Pierre à Nanterre, un patrimoine remarquable* paru en 2011 et disponible en ligne sur notre site Internet.

Actualité : Deux documents sont venus enrichir nos fonds récemment.

Ce superbe ticket d'entrée, permettant d'assister au **couronnement de la rosière de Nanterre, en 1870**. L'Église et l'État ne sont pas encore séparés. L'Aigle impérial, sur le sceau de la municipalité, ne se doute pas que la Commune et la République arrivent.

A cette époque, le soir tombe en début d'après-midi ! Et Nanterre appartient encore au département de la Seine, et donc au diocèse de Paris...



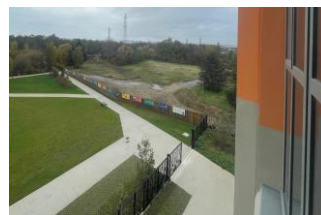
Ce **portrait du docteur Pierre Mussot**, offert par les héritiers de la dernière famille propriétaire de l'entreprise Forvil, qui fut auparavant celle du Docteur Pierre. Non daté, non signé, en parfait état, ce tableau a vraisemblablement été peint du vivant du docteur, soit avant 1860.



Nos rendez-vous de décembre

❖ **Le 1^{er} décembre, rencontre à la librairie El Ghorba** (148, boulevard des Provinces-Françaises) avec les auteurs de l'ouvrage *Femmes en rupture de ban*, ouvrage qui donne à lire deux entretiens inédits d'**Abdelmalek Sayad**, notamment avec une habitante-militante du Petit-Nanterre. Seront présents : Salima Amari et Eric Fassin, sociologues, et Tassadit Yacine, anthropologue. Entrée libre, à 19 heures.

❖ **Le 9 décembre, inauguration de l'extension du parc du Chemin-de-l'Île**, au droit de l'Arboretum. L'occasion de découvrir ou de **revoir l'exposition retraçant l'histoire de la Papeterie de la Seine**, qui doit beaucoup aux travaux de recherche de Jeannine Cornaille. La photographie a été prise, par Morgana Borrull, depuis l'ancien « bâtiment à paille » de la papeterie, superbement rénové et qui accueille maintenant l'espace [Comet meetings](#).



❖ **Le 13 décembre, à 18 heures** (entrée libre), **conférence « De Nanterre au musée Carnavalet : histoires d'un trésor monétaire »** aux **Archives départementales** (137, avenue Joliot-Curie) par **Philippe Charnotet**, responsable du département numismatique au musée Carnavalet et **Antony Hostein**, directeur d'études à l'EPHE, spécialiste de l'histoire monétaire du monde romain.

Cette conférence est organisée dans le cadre de l'**exposition « Enfermer, accueillir et soigner. Évolution de la Maison de Nanterre (1887-1989) »** qui porte sur [l'Histoire de la Maison de Nanterre](#). Pour ceux qui le souhaitent, à **partir de 17 heures, visite commentée de l'exposition** par Juliette Gallois, commissaire de l'exposition.

Le trésor monétaire de Nanterre a été découvert au Petit-Nanterre en 1904 dans l'enceinte de l'actuel hôpital. Voir, ci-contre, ces photographies de Fabien Salvi (pièce à l'effigie de l'empereur Volusien, année 251) et son [article](#) paru dans *Nanterre info*.



❖ Autre **exposition en cours** à ne pas manquer, à **La contemporaine, Ripostes ! Archives de luttes et d'actions 1970-1974** (voir le [catalogue](#)).

❖ **Le 15 décembre** (de 16 h à 20 h) **et 16 décembre** (de 10 h 30 à 20 h), nous serons présents, avec nos ouvrages, à la **brasserie Nemeto** (4, rue Silvy) qui organise son deuxième **marché de Noël**. A nos côtés, une dizaine d'artisans de Nanterre et des alentours proposeront différents produits locaux. L'occasion de goûter une bière chaude ou pression, une limonade et les biscuits de nos amis !

Un ouvrage est récemment entré dans notre bibliothèque.

Patrice Chéreau et le Théâtre Nanterre-Amandiers (1981-1990). S'installer dans un lieu qui existe déjà de Cécile Moreno (2023) est le premier tome d'une série de trois avec laquelle l'auteure entend prolonger la [thèse de doctorat](#) qu'elle a soutenue en 2021 à l'université de Nanterre. Avec une préface de Richard Peduzzi et la relation d'un entretien inédit avec Gérard Desarthe, cet ouvrage invite à découvrir le travail que Patrice Chéreau engage à Nanterre, entre 1981 et 1990. « S'installer dans un lieu qui existe déjà » interroge le désir du créateur à vouloir prendre la direction du Théâtre des Amandiers. Pourquoi Chéreau choisit-il de « poser ses bagages » dans ce théâtre de banlieue dont il conteste l'utopie originelle, celle du théâtre populaire ? Entrant dans « une institution en la désinstitutionnalisant », quel défi Patrice Chéreau entend-il relever à Nanterre ?

Cet ouvrage est disponible à la Villa des Tourelles et à la librairie El Ghorba.

NB 1 : Cécile Moreno est également l'auteure de l'ouvrage [Tous les arbres ont des racines \(Théâtre des Amandiers, 1965-1981, Les années fondatrices\)](#), édité en 2018 par la Société d'Histoire de Nanterre.

NB 2 : Sur l'arrivée de Patrice Chéreau à Nanterre, revoir le beau documentaire de Marion Stalens (Arte 2023) [Extraits](#)



Nécrologie :

Annie Faure et Marie-Claude Bazilier, deux amies qui ont beaucoup donné pour Nanterre, aux Provinces-Françaises, et dans un très large champ culturel, nous ont quittés les 18 et 20 novembre derniers. Nos pensées vont à leurs familles, à Dany et à Djamel.



Alain Bocquet
Société d'Histoire de Nanterre
Villa des Tourelles
9, rue des Anciennes-Mairies 92000 Nanterre